

Les Nouvelles de la Chambre
JUILLET-AOÛT 2018
TEMMUZ-AĞUSTOS 2018



CCI FRANCE TURQUIE
Türk-Fransız Ticaret Derneği



Membres "Grand Partenaire" - "Büyük Ortak" Üyeler

Carrefour



RENAULT
 Passion for life

Life Is On

Schneider Electric

Tepe Akfen
TAV
 Airports

SOMMAIRE

Editorial

Un retour rapide de la confiance s'impose donc à tous et nous nous devons d'en être des contributeurs ... [En savoir plus](#)

Nouveaux membres

Ce mois-ci, 1 nouveau membre a rejoint la Chambre [En savoir plus](#)

Actualités de la Chambre

! ATTENTION ! Fermeture de la Chambre du vendredi 27 juillet au soir au lundi 13 août au matin [En savoir plus](#)

Prochain workshop de la Chambre ... le 11 juillet 2018 [En savoir plus](#)

Rencontre mensuelle des Membres de la Chambre à l'hôtel Le Méridien à Etiler/Istanbul du 4 juillet 2018 [En savoir plus](#)

Coupe du Monde « Quart de finale » projection du match : France - Uruguay [En savoir plus](#)

7ème édition du Séminaire de formation interculturelle " TRAVAILLER, NEGOCIER ET VIVRE AVEC LES TURCS ET EN TURQUIE " : 19 et 20 octobre 2018 [En savoir plus](#)

Focus du mois

Les Partenariats Public-Privé en Turquie [En savoir plus](#)

Brèves économiques

... de Turquie [En savoir plus](#)

... de France [En savoir plus](#)

A savoir

Turquie : la croissance économique s'est établie à 7,4% au 1er trimestre 2018, portée notamment par la consommation des ménages (+11%) et les investissements (+9,7%) [En savoir plus](#)

Baromètre EY de l'attractivité de la France : le redressement de l'attractivité de la France en 2017 et au début de l'année 2018 est spectaculaire ... [En savoir plus](#)

LES NOUVELLES DE LA CHAMBRE

Directeur de la Publication : Raphaël Esposito

Traduction : Nurdan Gürler, Burak Özdemir et Melike Göçdu

La Chambre de Commerce Française en Turquie s'efforce de diffuser des informations exactes et à jour. Elle ne peut en aucun cas être tenue responsable de l'utilisation et de l'interprétation de l'information contenue dans cette publication.

TÜRK-FRANSIZ TİCARET DERNEĞİ CHAMBRE DE COMMERCE FRANCAISE EN TURQUIE

OTIM Yolu - Ayazma Dere Caddesi - Bareli İş Merkezi No:2-4 - K:2

Gayrettepe-Beşiktaş 34387 İstanbul

Tel : +90 212 249 29 55 – Fax : +90 212 252 51 75

E-mail : ccift@ccift.com – Web : www.ccift.com



Éditorial : Un retour rapide de la confiance s'impose donc à tous et nous nous devons d'en être des contributeurs ...

Istanbul, le 5 juillet 2018

Cher(e)s Adhérent(e)s,
Chers Ami(e)s de la Chambre de Commerce Française en Turquie,

Les urnes ont parlé en Turquie, le 24 juin dernier. En renouvelant leur confiance à M. R.T. Erdogan (52,6% des voix) à la Présidence de la République et en votant majoritairement pour la coalition AKP-MHP (qui, avec 53% des votes, a remporté 57% des sièges à l'Assemblée Nationale), les électeurs ont opté pour la stabilité. Formulons l'espoir que l'accueil favorable des résultats par les acteurs économiques se concrétisera dans les faits et sur le terrain, et dans la durée et mettra fin à une cette période de fortes incertitudes que nous traversons : manque de visibilité, retards et défauts de paiement anxigènes, inflation élevée, taux de change difficilement prévisibles, projets d'investissement et de partenariat remis à plus tard ... La situation économique du pays le réclame, tant la confiance des acteurs économiques et l'image du pays à l'international ont été ébranlées depuis la coup d'état avorté du 15 juillet 2016. Un retour rapide de la confiance s'impose donc à tous et nous nous devons d'en être des contributeurs.

Pour ce qui concerne notre Chambre, son Conseil d'Administration s'emploie actuellement à élaborer un programme d'activités pour les mois à venir, avec nos traditionnels rendez-vous de fin d'année (soirées Beaujolais Nouveau et gala) mais également avec conférences, workshops et autres rendez-vous économiques.

Par ailleurs, comme vous le savez, notre Chambre organise, avant les congés de la Chambre qui fermera ses portes du vendredi 27 juillet au soir au lundi 13 août au matin, un workshop sur les crypto-monnaies, le mercredi 11 juillet. Pour en savoir plus et vous inscrire : [cliquez-ci](#)

Enfin, en cette période de Coupe du Monde qui passionne les nombreux amateurs de football, j'ai le plaisir de vous informer que le Consulat général de France à Istanbul, en partenariat notamment avec notre Chambre, organisera, avec le soutien de Carrefour et Accor Hotel, dans une atmosphère conviviale et festive, sur son site de Taksim, la retransmission sur écran géant du ¼ de finale de la Coupe du Monde de Football entre la France et l'Uruguay ce vendredi 6 juillet à 17h et également, si l'aventure continue pour la France, la ½ finale (mardi 10 juillet à 21h / Taksim) et la finale (dimanche 15 juillet à 18h au Palais de France). Avis donc aux supporters de l'équipe de France et plus largement aux amis de la France ... Pour en savoir plus et vous inscrire : [cliquez-ici](#)

À l'orée de cette période estivale synonyme de congés pour certains d'entre nous, le Conseil d'Administration et toute l'équipe de Notre Chambre se joignent à moi pour vous souhaiter d'excellentes vacances et vous donnent rendez-vous le mercredi 5 septembre pour son premier rendez-vous de la rentrée et accueillir ainsi les nouveaux arrivants de cet été, à l'occasion de sa traditionnelle rencontre des membres au Bar l'Eclipse de l'hôtel Le Méridien à Etiler.

Bien cordialement.

Zeynep NECİPOĞLU
Présidente

LES NOUVELLES DE LA CHAMBRE

Directeur de la Publication : Raphaël Esposito

Traduction : Nurdan Gürler, Burak Özdemir et Melike Göçdu

La Chambre de Commerce Française en Turquie s'efforce de diffuser des informations exactes et à jour. Elle ne peut en aucun cas être tenue responsable de l'utilisation et de l'interprétation de l'information contenue dans cette publication.

TÜRK-FRANSIZ TİCARET DERNEĞİ

CHAMBRE DE COMMERCE FRANÇAISE EN TURQUIE

OTIM Yolu - Ayazma Dere Caddesi - Bareli İş Merkezi No:2-4 - K:2

Gayrettepe-Beşiktaş 34387 İstanbul

Tel : +90 212 249 29 55 – Fax : +90 212 252 51 75

E-mail : ccift@ccift.com – Web : www.ccift.com

Nouveau(x) membre(s)

- ➔ **VIVAKI TURKEY MEDYA HİZM. A.Ş.**
- ♦ Adhérent : Savaş İnanç DEDEBAŞ - CEO
 - ♦ Activité : Publicités, média, communication
 - ♦ Tel : (0212) 315 99 99
 - ♦ Web : www.www.publicisgroupe.com

! ATTENTION ! Fermeture de la Chambre du vendredi 27 juillet au soir au lundi 13 août au matin

La Chambre de Commerce Française en Turquie sera fermée du vendredi 27 juillet à 17h30 au lundi 13 août à 9h00.

Pendant la période de fermeture de la Chambre, les demandes de visa Schengen pour la France sont à déposer directement auprès du partenaire agréé du Consulat Général de France, VFS Global.

Site Internet : www.vfsglobal.com/france/turkey - Telephone : 0212 373 58 10 ou 11

Les Partenariats Public-Privé en Turquie

Le recours aux partenariats public-privé (PPP) par les autorités turques est indissociable de la politique de grands projets menés depuis le début des années 2000. Si ce schéma contractuel est déjà défini légalement et institutionnellement, des pistes d'amélioration permettent d'envisager de nouveaux secteurs et des modes de financement alternatif. Le recours croissant aux PPP ces dernières années n'est pas sans conséquence sur les finances publiques.

Architecture turque en matière de PPP

La Turquie recourt largement à des schémas de type partenariat public-privé (PPP) pour le financement de ses grands projets, au premier rang desquels les chantiers d'infrastructures. Les PPP se déclinent en quatre types de contrats, chacun régi par des règles différentes, parmi lesquels le BOT (build-operate-transfer) occupe la première place avec 47% des projets (106). La concession vient ensuite, avec 42% (93) des 225 projets signés dans le cadre des PPP. Les projets d'aéroports représentent la majorité des PPP avec 69,4 Mds USD des 135 Mds USD d'investissements.

Plusieurs lois interviennent pour encadrer la mise en oeuvre des PPP en Turquie : (1) la loi de décembre 1984 autorisant les entreprises autres que l'Administration turque de l'électricité à produire, transmettre, distribuer et vendre de l'électricité (BOT) ; (2) la loi de juin 1994 relative aux investissements et services dans le cadre d'un BOT ; (3) la loi de juillet 1997 relative à la construction et l'exploitation de centrales dans le cadre d'un BO, et à la vente d'énergie ; (4) la loi de juillet 2005 relative aux services de santé et instituant les BRT ; (5) les lois relatives au transfert des droits d'exploitation.

La responsabilité institutionnelle des PPP est ainsi partagée entre plusieurs organes publics. Ce sont le Ministère du Développement, le Trésor turc et le Ministère des Finances qui sont au coeur de l'architecture, le Haut Conseil de Planification (YPK) représentant l'organe d'autorisation principal. L'Agence des marchés publics joue aussi un

LES NOUVELLES DE LA CHAMBRE

Directeur de la Publication : Raphaël Esposito
Traduction : Nurdan Gürler, Burak Özdemir et Melike Göcdu
La Chambre de Commerce Française en Turquie s'efforce de diffuser des informations exactes et à jour. Elle ne peut en aucun cas être tenue responsable de l'utilisation et de l'interprétation de l'information contenue dans cette publication.

TÜRK-FRANSIZ TİCARET DERNEĞİ CHAMBRE DE COMMERCE FRANCAISE EN TURQUIE

OTIM Yolu - Ayazma Dere Caddesi - Bareli İş Merkezi No:2-4 - K:2
Gayrettepe-Beşiktaş 34387 İstanbul
Tel : +90 212 249 29 55 – Fax : +90 212 252 51 75
E-mail : ccift@ccift.com – Web : www.ccift.com

rôle important dans la supervision dans les procédures d'appel d'offres. Les principales autorités contractantes sont les Ministères des Transports, de la Santé, des Douanes et du Commerce, de l'Énergie ou encore de l'Éducation.

La Turquie fait figure de précurseur en matière de PPP

La Turquie a été l'un des premiers pays de l'OCDE à recourir au schéma PPP. Depuis 1984, plusieurs PPP ont vu le jour dans les secteurs du transport, de l'énergie ou encore du tourisme. Parmi les 225 projets réalisés en PPP depuis 1986 en Turquie, 86 concernent des installations de production d'électricité (soit 38,8%), 42 des autoroutes et des lieux de services (18,7%), 22 des ports (9,8%), 21 des infrastructures médicales (9,3%), 18 des aéroports (8%), 17 des ports de plaisance et des installations de tourisme (7,6%), 15 des postes-frontière (6,7%), 2 des installations industrielles (0,9%), 1 des infrastructures culturelles et touristiques (0,4%), et enfin 1 des chemins de fer (0,4%). Avec une valeur d'investissement de 35,6 Mds USD, le nouvel aéroport d'Istanbul est le plus important projet de PPP de type BOT. Ces dix dernières années, plusieurs projets de grande envergure ont été lancés via le mécanisme de PPP, comme le pont de Yavuz Sultan Selim (troisième pont stambouliote), le Tunnel Eurasia, le pont d'Osmangazi, les hôpitaux de Yozgat et de Mersin ou encore la ligne de train à grande vitesse Istanbul-Ankara.

Evaluation du recours aux PPP et perspectives d'amélioration

Plusieurs observations ressortent de l'analyse des PPP mis en oeuvre jusqu'à présent :

- Utilisés surtout dans le secteur hospitalier et les transports, les PPP devraient pouvoir trouver d'autres domaines d'application à l'avenir, comme le traitement des déchets solides et des eaux usées, ce qui implique de revoir le cadre du dispositif des PPP ;
- Des difficultés de financement auprès des banques apparaissent, et des études techniques et juridiques sont initiées afin de préparer d'autres modes alternatifs de financement.

Le Plan de moyen terme (2018-2020) prévoit d'améliorer le modèle d'utilisation des PPP à la lumière des expériences nationales et internationales, et particulièrement de recourir à d'autres modèles que le BOT. Une nouvelle loi visant à uniformiser le régime applicable aux différents PPP pourrait être adoptée. Elle pourrait ainsi se substituer au corpus existant. La future loi PPP compte ainsi remédier au manque d'harmonisation réglementaire et institutionnelle, en introduisant entre autre une nouvelle unité centrale des PPP (l'actuelle unité des PPP gère principalement le secteur de la santé) qui aura des responsabilités de supervision mais aussi de renforcement des capacités transversales.

Source : Service Economique de l'Ambassade de France

Pour en savoir plus,
CLIQUEZ-ICI

CCI FRANCE TURQUIE
Türk-Fransız Ticaret Derneği

VOTRE LOGO SOCIETE

NOM, PRENOM
Fonction

OTIM Yolu - Ayazma Dere Caddesi
Bareli İş Merkezi No:2-4 - K:2
Gayrettepe-Besiktas 34387 Istanbul

Tel : +90 212
Fax : +90 212
E-mail : @
www : @

SIMPLIFIEZ VOTRE IMPLANTATION EN TURQUIE
avec les bureaux clés en main du Centre d'Affaires de la Chambre

LES NOUVELLES DE LA CHAMBRE

Directeur de la Publication : Raphaël Esposito

Traduction : Nurdan Gürler, Burak Özdemir et Melike Göçdu

La Chambre de Commerce Française en Turquie s'efforce de diffuser des informations exactes et à jour. Elle ne peut en aucun cas être tenue responsable de l'utilisation et de l'interprétation de l'information contenue dans cette publication.

TÜRK-FRANSIZ TİCARET DERNEĞİ CHAMBRE DE COMMERCE FRANCAISE EN TURQUIE

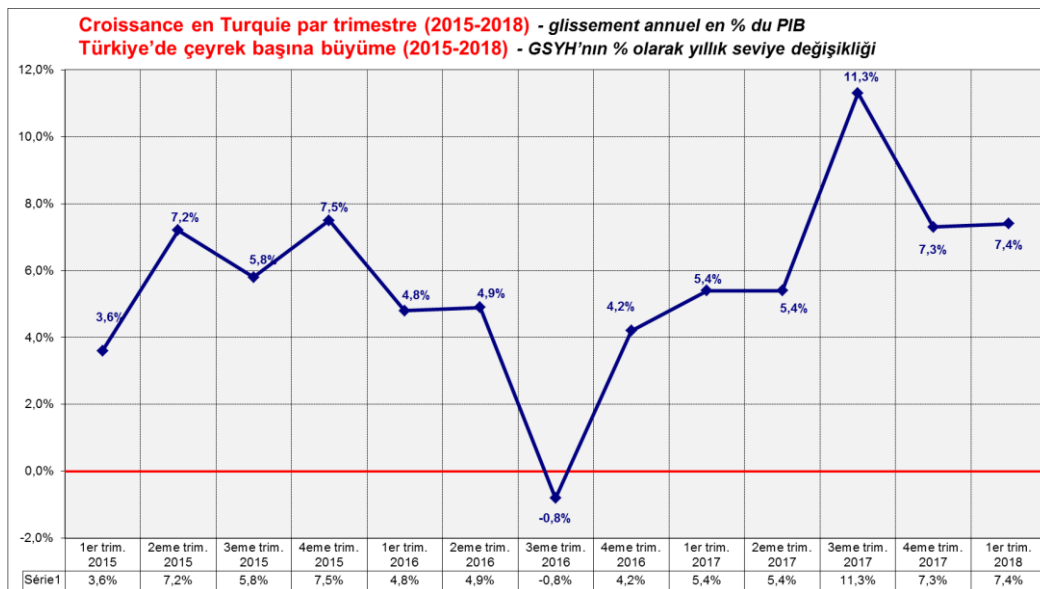
OTIM Yolu - Ayazma Dere Caddesi - Bareli İş Merkezi No:2-4 - K:2
Gayrettepe-Besiktas 34387 İstanbul

Tel : +90 212 249 29 55 – Fax : +90 212 252 51 75

E-mail : ccift@ccift.com – Web : www.ccift.com

Turquie : la croissance économique s'est établie à 7,4% au 1^{er} trimestre 2018, portée notamment par la consommation des ménages (+11%) et les investissements (+9,7%)

L'économie turque a enregistré un taux de croissance de 7,4% au 1er trimestre de cette année par rapport au même trimestre de l'année dernière. Ce niveau est au-dessus de l'estimation des analystes qui tablaient sur une croissance de 7%. Il n'y a pas eu de révision des données de croissance des trimestres précédents. Selon les données corrigées des effets calendaires, le taux de croissance est de 7,2% en glissement annuel. Par rapport au trimestre précédent, selon les données corrigées des effets calendaires et saisonniers, le taux de croissance s'établit à 2%, après 1,7% au 4^{ème} trimestre 2017 et 1,2% au 3^{ème} trimestre 2017.



Le moteur principal de la croissance a été, comme prévu, la consommation domestique, alors que le résultat net de la demande extérieure a été très nettement négatif : les exportations ont enregistré une hausse de seulement 0,5% et les importations de 15,6%. Après une hausse de 6,6% au 1^{er} trimestre 2017, la consommation des ménages a affiché une hausse robuste au 1^{er} trimestre 2018, de 11% en glissement annuel. La hausse de la consommation publique a ralenti au 1er trimestre, à 3,4%, après 7,4% au trimestre précédent. Les investissements ont nettement crû de 9,7%, la construction enregistrant une nette hausse de 12,3%, après 4,8% au trimestre précédent. Les investissements en machinerie et équipements ont été robustes à 7%, bien qu'en dessous de leurs niveaux enregistrés au 3^{ème} et 4^{ème} trimestre, de 15,7% et de 8,3% respectivement. Selon l'approche production, la croissance du secteur industriel est restée élevée à 8,8%, soit le même niveau qu'au T4 2017. Les secteurs de la construction et des services ont enregistré des hausses respectivement de 6,9% (après 5,8% au trimestre précédent) et de 10% (après 9% au trimestre précédent). Enfin, sur les mêmes périodes, l'agriculture a affiché un ralentissement, passant de 6% au T4 2017 à 4,6% au T1 2018.

Percentage change of GDP by expenditure approach, I Quarter: January-March, 2018

[2009=100]

Year	Quarter	Household and NPISH final consumption expenditure (%)	Government final consumption expenditure (%)	Gross fixed capital formation (%)	Exports of goods and services (%)	(less) Imports of goods and services (%)
2017	I	3.8	9.0	3.0	10.1	0.9
	II	2.7	-2.7	6.6	11.1	2.2
	III	11.0	6.7	13.2	17.9	15.0
	IV	6.6	7.4	6.0	9.3	22.7
2018	I	11.0	3.4	9.7	0.5	15.6

LES NOUVELLES DE LA CHAMBRE

Directeur de la Publication : Raphaël Esposito

Traduction : Nurdan Gürler, Burak Özdemir et Melike Göçdu

La Chambre de Commerce Française en Turquie s'efforce de diffuser des informations exactes et à jour. Elle ne peut en aucun cas être tenue responsable de l'utilisation et de l'interprétation de l'information contenue dans cette publication.

**TÜRK-FRANSIZ TİCARET DERNEĞİ
 CHAMBRE DE COMMERCE FRANCAISE EN TURQUIE**

OTIM Yolu - Ayazma Dere Caddesi - Bareli İş Merkezi No:2-4 - K:2
 Gayrettepe-Beşiktaş 34387 İstanbul

Tel : +90 212 249 29 55 – Fax : +90 212 252 51 75

E-mail : ccift@ccift.com – Web : www.ccift.com

L'économie turque maintient ainsi son rythme de croisière après une croissance de 7,4% également en 2017, la plus forte depuis 2013, grâce notamment à l'industrie et à la construction.

Ces résultats ont été immédiatement salués par le président Recep Tayyip Erdogan, à deux semaines des élections législatives et présidentielle anticipées du 24 juin. "Nous sommes premiers au sein des pays de l'OCDE, et deuxième pays du G20" en termes de croissance, a-t-il tweeté. Dans un autre tweet, le ministère de l'Economie a estimé que la croissance pourrait dépasser cette année la prévision de 5,5% contenue dans le programme de moyen terme du gouvernement.

Mais de nombreux économistes mettent en garde contre un risque de surchauffe de l'économie turque, sur fond de croissance très élevée, d'une inflation galopante (à plus de 12% en mai) et d'un large déficit de ses comptes courants. Signe de l'inquiétude des marchés, la livre turque a perdu près de 30% de sa valeur face au dollar en un an. Elle a atteint un plus bas historique le 23 mai, s'échangeant brièvement à 4,9 livres contre un dollar. La faiblesse de la monnaie turque avait contraint la banque centrale à convoquer une réunion extraordinaire et à relever ses taux d'intérêt, rassurant légèrement les marchés qui appelaient cela de leurs vœux malgré l'opposition fermement affichée du président Erdogan à toute hausse des taux.

La croissance du premier trimestre "est antérieure aux remous récents des marchés financiers", souligne Capital Economics dans une note, prévoyant "un ralentissement abrupt" dans les trimestres à venir.

Pour en savoir plus : <http://www.turkstat.gov.tr/PreHaberBultenleri.do?id=27826>

Sources : Service Economique de l'Ambassade de France, Türkstat, AFP et Reuters

Brèves économiques de Turquie

Les investisseurs internationaux restent prudents après les élections

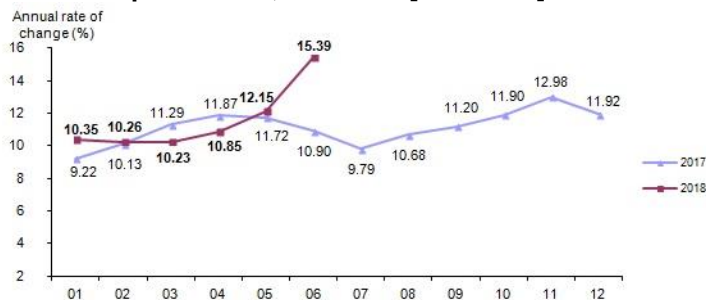
Le jour suivant l'annonce des résultats des élections présidentielle et législatives, la bourse d'Istanbul a enregistré en séance une hausse de 3,5% pour atteindre 99 900 points. L'indice BIST a ensuite décliné progressivement jusqu'à 95 300 points. Le niveau des CDS reste pour sa part stable autour de 305, contre un niveau de 160 en début d'année. Par ailleurs, au lendemain des élections présidentielle et parlementaires, la livre turque a enregistré une appréciation significative en séance. Cependant, cette appréciation a été éphémère et la livre turque a retrouvé des niveaux supérieurs à 4,6 USD/TRY et 5,3EUR/TRY sur la deuxième moitié de semaine

Source : Service Economique de l'Ambassade de France

Inflation record en juin à 15,4%

Le taux d'inflation en Turquie a atteint 15,39% en juin sur un an, contre 12,15% en mai, selon les chiffres officiels publiés le 3 juillet par Turkstat, un record depuis 2003, dans un contexte économique difficile et une monnaie affaiblie. Les prix à la consommation ont augmenté de 2,61% sur un mois par rapport à mai. Les produits agroalimentaires sont ceux qui ont augmenté le plus en un mois : près de 6%.

Consumer price index, June 201 [2003=100]



LES NOUVELLES DE LA CHAMBRE

Directeur de la Publication : Raphaël Esposito

Traduction : Nurdan Gürlü, Burak Özdemir et Melike Göçdu

La Chambre de Commerce Française en Turquie s'efforce de diffuser des informations exactes et à jour. Elle ne peut en aucun cas être tenue responsable de l'utilisation et de l'interprétation de l'information contenue dans cette publication.

TÜRK-FRANSIZ TİCARET DERNEĞİ CHAMBRE DE COMMERCE FRANÇAISE EN TURQUIE

OTIM Yolu - Ayazma Dere Caddesi - Bareli İş Merkezi No:2-4 - K:2
Gayrettepe-Beşiktaş 34387 İstanbul

Tel : +90 212 249 29 55 – Fax : +90 212 252 51 75

E-mail : ccift@ccift.com – Web : www.ccift.com

Rate of changes in the consumer price index, June 2018 [2003=100]

	Rate of change (%)	
	June 2018	June 2017
Monthly rate of change	2.61	-0.27
Rate of change on December of the previous year	9.17	5.89
Annual rate of change	15.39	10.90
Rate of change in 12 months moving averages	11.49	9.36

Rate of changes in the consumer price index and indices by main expenditure groups, June 2018 [2003=100]

Main expenditure groups	Weights of main expenditure groups	Monthly rate of change (%)	Rate of change on December of the previous year (%)	Annual rate of change (%)	Rate of change in 12 months moving averages (%)	Index
Turkey	100.00	2.61	9.17	15.39	11.49	357.44
Food and non-alcoholic beverages	23.03	5.98	13.80	18.89	12.04	413.51
Alcoholic beverages and tobacco	5.14	0.02	0.61	1.06	5.11	594.96
Clothing and footwear	7.21	-1.15	4.58	11.34	10.35	231.23
Housing, water, electricity, gas and other fuels	14.85	1.03	6.74	12.04	9.63	382.64
Furnishing, household equipment, routine maintenance of the house	7.66	2.24	10.06	18.91	13.35	284.66
Health	2.64	0.84	8.82	10.83	10.98	212.69
Transportation	17.47	2.66	11.35	24.26	17.15	363.74
Communication	3.91	4.76	4.38	4.94	1.23	140.67
Recreation and culture	3.39	2.16	9.04	9.39	9.17	243.29
Education	2.67	0.85	3.99	10.79	10.62	337.33
Hotels, cafes and restaurants	7.27	1.74	7.34	13.30	11.68	517.92
Miscellaneous goods and services	4.76	1.75	11.05	16.79	12.49	437.23

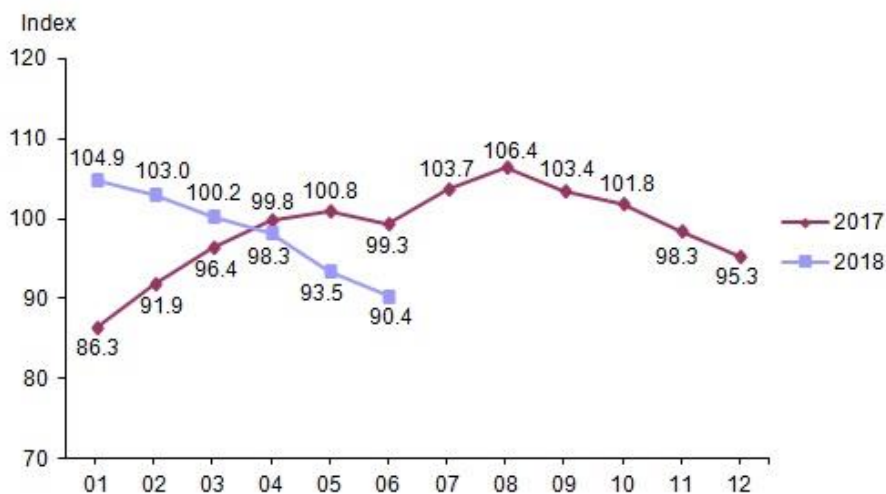
Pour en savoir plus : <http://www.turkstat.gov.tr/PreHaberBultenleri.do?id=27763>
<http://www.turkstat.gov.tr/PreHaberBultenleri.do?id=27713> (prix à la production)

Source : AFP

Nouvelle baisse de l'Indice de confiance économique en juin (-3,3%)

Selon les données de TurkStat, l'indice synthétique de confiance économique a enregistré en juin 2018 sa cinquième baisse consécutive depuis janvier 2018. Toujours sous le seuil d'optimisme de 100 points, cet indice est passé de 93,5 en mai à 90,4 points en juin, soit un recul de 3,3%, contre 104,9 points en début d'année.

Economic confidence index, June 2018



LES NOUVELLES DE LA CHAMBRE

Directeur de la Publication : Raphaël Esposito

Traduction : Nurdan Gürlü, Burak Özdemir et Melike Göçdu

La Chambre de Commerce Française en Turquie s'efforce de diffuser des informations exactes et à jour. Elle ne peut en aucun cas être tenue responsable de l'utilisation et de l'interprétation de l'information contenue dans cette publication.

TÜRK-FRANSIZ TİCARET DERNEĞİ CHAMBRE DE COMMERCE FRANCAISE EN TURQUIE

OTIM Yolu - Ayazma Dere Caddesi - Bareli İş Merkezi No:2-4 - K:2

Gayrettepe-Beşiktaş 34387 İstanbul

Tel : +90 212 249 29 55 – Fax : +90 212 252 51 75

E-mail : ccift@ccift.com – Web : www.ccift.com

Economic confidence index, sectoral indices and the rate of changes, June 2018

	Index		Percentage change over the previous month (%)	
	05/2018	06/2018	05/2018	06/2018
Economic confidence index	93.5	90.4	-4.9	-3.3
Consumer confidence index	69.9	70.3	-2.8	0.6
Real sector confidence index	106.7	102.5	-0.1	-3.9
Services confidence index	92.0	91.2	-5.3	-0.8
Retail trade confidence index	97.1	94.4	-3.2	-2.8
Construction confidence index	77.2	75.3	-2.1	-2.4

Index values are seasonally adjusted. There is no seasonality in the consumer confidence index.

Pour en savoir plus : <http://www.turkstat.gov.tr/PreHaberBultenleri.do?id=27889>

Source : Service Economique de l'Ambassade de France

Très légère hausse de l'indicateur de confiance des ménages en juin

L'indice de confiance des consommateurs (à 72,3 points) a affiché une très légère hausse comparée au mois précédent, tout en restant sous le seuil d'optimisme de 100 points.

Consumer confidence index, June 2018**Consumer confidence index, sub-indices and rate of changes, June 2018**

	Index		Percentage change over the previous month (%)	
	05/2018	06/2018	05/2018	06/2018
Consumer confidence index	69.9	70.3	-2.8	0.6
Financial situation expectation of household	89.0	89.1	-1.3	0.1
General economic situation expectation	90.8	92.1	-4.2	1.4
Number of people unemployed expectation ⁽¹⁾	72.9	75.4	-2.2	3.4
The probability of saving	26.8	24.6	-5.0	-8.2

The reference period is the next twelve months.

(1) The increase in number of people unemployed expectation index indicates decrease of number of people unemployed expectation, whereas decrease indicates increase of number of people unemployed expectation.

Pour en savoir plus : <http://www.turkstat.gov.tr/PreHaberBultenleri.do?id=27865>

Source : Service Economique de l'Ambassade de France

LES NOUVELLES DE LA CHAMBRE

Directeur de la Publication : Raphaël Esposito

Traduction : Nurdan Gürler, Burak Özdemir et Melike Göçdu

La Chambre de Commerce Française en Turquie s'efforce de diffuser des informations exactes et à jour. Elle ne peut en aucun cas être tenue responsable de l'utilisation et de l'interprétation de l'information contenue dans cette publication.

**TÜRK-FRANSIZ TİCARET DERNEĞİ
CHAMBRE DE COMMERCE FRANCAISE EN TURQUIE**

OTIM Yolu - Ayazma Dere Caddesi - Bareli İş Merkezi No:2-4 - K:2

Gayrettepe-Beşiktaş 34387 İstanbul

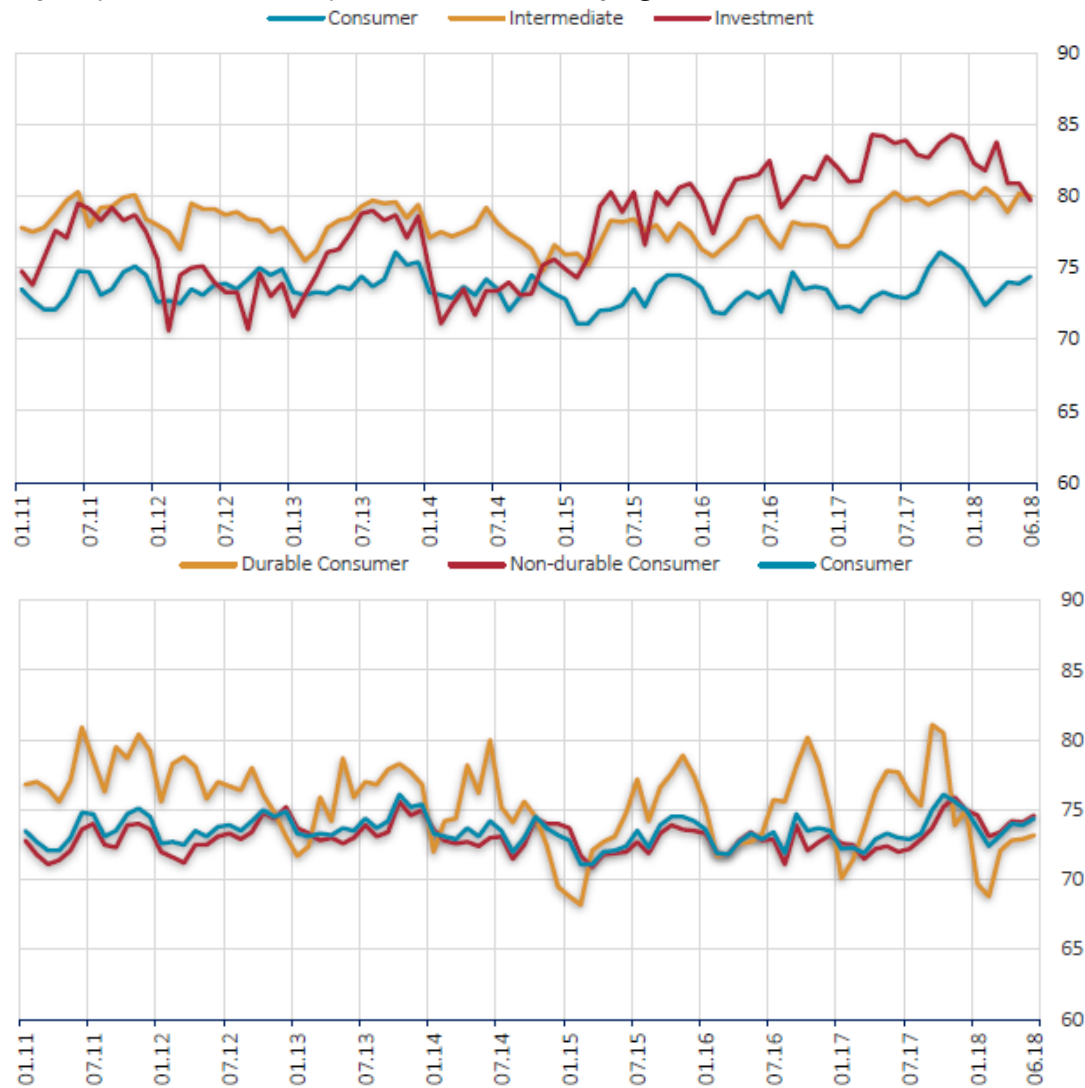
Tel : +90 212 249 29 55 – Fax : +90 212 252 51 75

E-mail : ccift@ccift.com – Web : www.ccift.com

Les capacités de production ont légèrement reculé en juin

Selon les données de la Banque centrale, le taux d'utilisation des capacités industrielles corrigé des effets saisonniers a légèrement décliné de 78,2% en mai à 78,1% en juin 2018. La moyenne de la première moitié de cette année s'établit à 78,4%, tandis que celle du deuxième trimestre est de 78%.

Capacity Utilization Rate by Main Industrial Groupings



Seasonally Adjusted Capacity Utilization Rate of Manufacturing Industry (Weighted Average - %)

Years	JANUARY	FEBRUARY	MARCH	APRIL	MAY	JUNE	JULY	AUGUST	SEPTEMBER	OCTOBER	NOVEMBER	DECEMBER
2007	81,2	80,3	82,8	82,7	82,9	83,3	83,1	80,6	81,8	81,9	81,8	80,8
2008	80,9	81,1	80,3	80,8	80,9	81,5	80,7	80,5	78,5	76,6	73,3	66,8
2009	63,6	64,0	63,0	62,0	65,8	69,9	69,0	70,3	68,7	68,6	70,1	68,8
2010	69,4	69,5	69,7	75,2	75,1	74,5	75,2	74,4	74,8	75,2	76,0	76,3
2011	76,3	75,9	76,3	77,2	77,3	78,3	76,7	77,1	77,4	77,3	77,4	76,5
2012	76,3	75,3	76,0	78,2	76,8	75,9	76,4	76,2	76,5	76,7	76,5	76,4
2013	75,7	74,6	75,7	75,6	76,8	77,1	77,4	78,2	77,3	77,7	76,7	77,7
2014	76,1	74,9	75,9	75,6	74,9	75,2	74,4	74,5	74,7	74,6	74,4	75,2
2015	74,7	75,2	75,4	77,3	77,5	77,4	78,0	76,5	77,6	76,9	77,7	77,9
2016	77,5	77,1	77,6	77,4	77,6	77,6	77,3	76,0	77,6	77,5	77,5	78,0
2017	77,4	77,7	77,9	78,8	78,9	78,6	78,4	78,1	78,6	79,4	79,5	79,0
2018	78,7	78,8	79,1	77,7	78,2	78,1						

LES NOUVELLES DE LA CHAMBRE

Directeur de la Publication : Raphaël Esposito

Traduction : Nurdan Gürler, Burak Özdemir et Melike Göçdu

La Chambre de Commerce Française en Turquie s'efforce de diffuser des informations exactes et à jour. Elle ne peut en aucun cas être tenue responsable de l'utilisation et de l'interprétation de l'information contenue dans cette publication.

TÜRK-FRANSIZ TİCARET DERNEĞİ CHAMBRE DE COMMERCE FRANCAISE EN TURQUIE

OTIM Yolu - Ayazma Dere Caddesi - Bareli İş Merkezi No:2-4 - K:2

Gayrettepe-Beşiktaş 34387 İstanbul

Tel : +90 212 249 29 55 – Fax : +90 212 252 51 75

E-mail : ccift@ccift.com – Web : www.ccift.com

Capacity Utilization Rates by Two-digit Sectors (Weighted Average - %)

SECTOR CODES	SECTORS (Nace Rev.2)	Years	JANUARY	FEBRUARY	MARCH	APRIL	MAY	JUNE	JULY	AUGUST	SEPTEMBER	OCTOBER	NOVEMBER	DECEMBER
			10	Manufacturing Industry	2017	77,0	76,8	76,7	78,4	78,8	79,0	78,7	78,8	79,0
		2018	78,2	77,8	77,8	77,3	77,9	78,3						
	Manufacture of food products	2017	74,0	73,2	71,7	72,2	72,3	72,4	72,0	72,4	73,3	75,7	76,1	74,8
		2018	75,3	73,6	73,5	73,3	72,8	73,0						
	Manufacture of beverages	2017	60,1	58,7	57,0	63,0	64,7	66,3	70,3	72,9	72,9	70,0	69,1	67,3
		2018	68,7	58,8	60,5	61,0	65,4	67,7						
	Manufacture of tobacco products	2017	67,4	68,8	71,4	68,1	77,1	68,4	70,5	74,8	75,1	77,7	82,8	82,7
		2018	71,4	70,9	75,3	69,0	74,1	73,2						
	Manufacture of textiles	2017	77,1	77,6	78,2	79,0	79,9	80,7	80,2	80,9	80,5	80,9	81,4	81,1
		2018	80,4	81,4	80,7	80,2	81,3	81,1						
	Manufacture of wearing apparel	2017	77,2	77,2	77,4	79,9	79,0	78,7	80,1	79,3	81,1	80,8	80,2	81,3
		2018	79,0	79,1	79,5	80,7	80,7	81,2						
	Manufacture of leather and related products	2017	55,1	55,6	57,3	59,6	60,0	59,9	59,6	59,3	58,7	60,3	58,7	59,5
		2018	59,9	60,4	61,4	58,6	61,1	60,0						
	Manufacture of wood and of products of wood and cork, except furniture	2017	81,4	80,5	81,4	80,6	83,6	81,8	84,0	84,4	84,7	83,2	83,4	83,5
		2018	82,0	82,7	82,0	81,4	87,7	88,5						
	Manufacture of paper and paper products	2017	84,7	84,8	83,6	84,5	85,4	84,7	84,5	84,7	85,1	84,7	83,8	85,1
		2018	87,0	87,5	88,1	87,2	82,5	84,5						
	Printing and reproduction of recorded media	2017	69,1	71,3	71,6	73,1	72,8	72,9	74,2	75,8	74,1	73,0	73,7	72,5
		2018	73,6	74,1	72,6	72,9	72,7	70,7						
	Manufacture of coke and refined petroleum products	2017	88,9	87,7	82,2	83,1	83,4	83,0	83,8	84,5	84,6	84,6	84,6	72,5
		2018	75,5	71,3	64,2	65,9	67,9	84,4						
	Manufacture of chemicals and chemical products	2017	74,6	76,3	78,8	80,3	81,6	80,5	78,3	78,5	80,5	79,8	82,0	79,7
		2018	79,9	78,0	77,8	75,2	83,7	83,9						
	Manufacture of basic pharmaceutical products and pharmaceutical preparations	2017	71,9	74,1	73,0	70,4	69,7	67,4	67,1	67,9	67,5	67,0	67,1	69,8
		2018	70,2	69,5	72,4	72,6	71,6	72,6						
	Manufacture of rubber and plastic products	2017	72,2	73,2	72,8	74,3	75,7	75,8	76,9	76,0	76,3	75,1	76,1	76,4
		2018	75,8	76,6	76,7	76,3	76,7	76,2						
	Manufacture of other non-metallic mineral products	2017	75,8	73,3	74,8	76,8	77,5	80,3	79,1	80,7	81,0	80,8	80,4	81,0
		2018	79,7	78,4	78,1	77,1	78,7	78,4						
	Manufacture of basic metals	2017	76,8	77,2	77,5	80,0	79,3	80,8	79,6	79,9	77,4	79,9	80,5	80,8
		2018	80,5	82,5	81,5	80,5	81,1	80,0						
	Manufacture of fabricated metal products, except machines and	2017	70,4	69,4	70,8	72,4	72,6	72,1	73,0	73,5	73,2	73,1	72,4	72,9
		2018	71,6	73,6	73,9	73,7	72,4	74,0						
	Manufacture of computer, electronic and optical products	2017	74,7	79,6	78,3	73,7	76,0	77,1	74,4	76,1	81,3	92,2	81,4	89,7
		2018	70,5	73,2	73,3	79,2	78,4	78,5						
	Manufacture of electrical equipment	2017	74,5	74,5	76,6	80,0	80,9	81,0	80,5	79,0	83,1	79,9	77,9	76,5
		2018	75,6	74,5	76,3	76,7	78,1	78,7						
	Manufacture of machinery and equipment n.e.c.	2017	75,8	76,9	75,5	79,6	79,3	80,0	81,2	80,5	78,8	81,1	81,1	80,6
		2018	80,0	80,0	80,0	78,7	78,1	77,3						
	Manufacture of motor vehicles, trailers and semi-trailers	2017	86,2	84,6	85,0	87,4	87,7	87,1	87,1	85,4	85,6	86,2	87,0	86,7
		2018	84,4	83,7	86,8	86,5	87,2	84,9						
	Manufacture of other transport equipment	2017	77,6	76,2	76,4	83,5	81,5	81,0	79,6	80,5	78,5	80,5	81,3	81,1
		2018	81,9	82,7	82,5	76,2	75,8	74,8						
	Manufacture of furniture	2017	72,4	69,7	72,8	75,1	76,4	75,5	76,2	76,8	74,8	75,1	74,3	73,0
		2018	72,2	73,9	73,7	74,5	73,6	74,1						
	Other manufacturing	2017	62,7	63,4	65,2	65,9	65,3	62,0	65,6	64,0	66,4	65,8	67,9	68,0
		2018	66,8	67,8	66,8	64,2	62,1	62,6						
	Repair and installation of machinery and equipment	2017	64,3	66,3	67,3	77,2	73,7	70,5	69,0	71,2	70,3	68,8	70,3	73,1
		2018	71,8	68,7	69,9	72,7	73,2	71,7						

Pour en savoir plus :

<http://www.tcmb.gov.tr/wps/wcm/connect/EN/TCMB+EN/Main+Menu/Statistics/Real+Sector+Statistics/Capacity+Utilization+Rate+of+the+Manufacturing+Industry/>

Source : Service Economique de l'Ambassade de France

LES NOUVELLES DE LA CHAMBRE

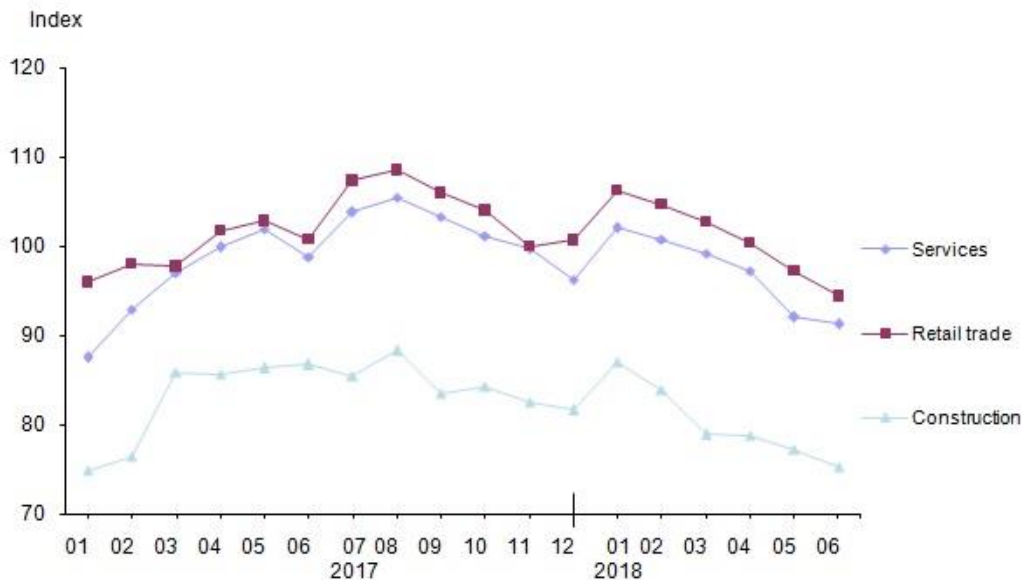
Directeur de la Publication : Raphaël Esposito
 Traduction : Nurdan Gürler, Burak Özdemir et Melike Gökcu
 La Chambre de Commerce Française en Turquie s’efforce de diffuser des informations exactes et à jour. Elle ne peut en aucun cas être tenue responsable de l’utilisation et de l’interprétation de l’information contenue dans cette publication.

TÜRK-FRANSIZ TİCARET DERNEĞİ
CHAMBRE DE COMMERCE FRANCAISE EN TURQUIE
 OTIM Yolu - Ayazma Dere Caddesi - Bareli İş Merkezi No:2-4 - K:2
 Gayrettepe-Beşiktaş 34387 İstanbul
 Tel : +90 212 249 29 55 – Fax : +90 212 252 51 75
 E-mail : ccift@ccift.com – Web : www.ccift.com

Nouveau recul des indices de confiance sectoriels en juin

Comme en février, en mars, en avril et en mai, TurkStat révèle que les 3 indices de confiance sectoriels ont à nouveau reculé. L'indice de confiance des services, ajusté des effets saisonniers, a reculé de 0,8% en juin, à 92. L'indice de confiance du commerce de détail a affiché une baisse mensuelle de 2,8%, à 94,4 points. Enfin, l'indice de confiance de la construction enregistre un recul (-2,4%) et s'établit à 75,3. Un indice en dessous de 100 indique un pessimisme.

Seasonally adjusted sectoral confidence indices, June 2018



Seasonally adjusted sectoral confidence indices, sub-indices and the rate of changes, June 2018

	Index		Percentage change over the previous month (%)	
	05/2018	06/2018	05/2018	06/2018
Services confidence index	92.0	91.2	-5.3	-0.8
Business situation (over the past 3 months)	88.8	83.8	-5.1	-5.6
Demand-turnover (over the past 3 months)	87.6	84.7	-6.3	-3.3
Demand-turnover expectation (over the next 3 months)	99.7	105.1	-4.5	5.5
Retail trade confidence index	97.1	94.4	-3.2	-2.8
Business activity-sales (over the past 3 months)	90.4	82.0	-2.0	-9.3
Current volume of stock ⁽¹⁾	103.3	100.1	-2.8	-3.1
Business activity-sales expectation (over the next 3 months)	97.7	101.0	-4.6	3.4
Construction confidence index	77.2	75.3	-2.1	-2.4
Current overall order books	67.0	63.6	-3.3	-5.1
Total employment expectation (over the next 3 months)	87.4	87.0	-1.1	-0.4

(1) The increase in the volume of stock index indicates the decrease of volume of stock, whereas decrease indicates increase of volume of stock.

Pour en savoir plus : <http://www.turkstat.gov.tr/PreHaberBultenleri.do?id=27877>

Source : Türkstat

Augmentation des taxes douanières américaines : nouvelles contre-mesures prises par le gouvernement turc

En réponse à l'augmentation des taxes douanières par les Etats-Unis sur les importations d'acier et d'aluminium en provenance de Turquie, des contre-mesures supplémentaires ont été prises par le gouvernement turc. D'après le règlement publié dans le Journal Officiel, depuis le 21 juin 2018, une hausse de taxe a été actée sur 5 produits : elles passent donc de 40 à 70% pour l'alcool, de 35 à 60% pour les automobiles, de 20 à 25% pour le riz, de 5 à 10% pour les fruits secs et de 25 à 30% pour le tabac.

Source : Service Economique de l'Ambassade de France

LES NOUVELLES DE LA CHAMBRE

Directeur de la Publication : Raphaël Esposito

Traduction : Nurdan Gürlü, Burak Özdemir et Melike Göçdu

La Chambre de Commerce Française en Turquie s'efforce de diffuser des informations exactes et à jour. Elle ne peut en aucun cas être tenue responsable de l'utilisation et de l'interprétation de l'information contenue dans cette publication.

TÜRK-FRANSIZ TİCARET DERNEĞİ CHAMBRE DE COMMERCE FRANÇAISE EN TURQUIE

OTIM Yolu - Ayazma Dere Caddesi - Bareli İş Merkezi No:2-4 - K:2
Gayrettepe-Beşiktaş 34387 İstanbul

Tel : +90 212 249 29 55 – Fax : +90 212 252 51 75

E-mail : ccift@ccift.com – Web : www.ccift.com

La Banque centrale anticipe la persistance d'une pression haussière sur l'inflation

Les minutes de la dernière réunion du comité de politique monétaire de la Banque centrale anticipent la persistance d'une pression haussière sur l'inflation. En conséquence, la politique monétaire devrait demeurer stricte en l'absence de recul de l'inflation. Les minutes ont également fait état de l'aggravation du déficit courant, grevé par les coûts de l'énergie et les importations d'or.

Source : Service Economique de l'Ambassade de France

Le chômage est en recul à 10,1% en mars

Selon TürkStat, le taux de chômage est en recul, passant de 10,6% en février à 10,1% en mars. Il était de 11,7% en mars 2017. Les taux de chômage des jeunes et des secteurs non-agricoles ont respectivement décliné de 19% en février à 17,7% en mars et de 12,5% en février à 11,9% en mars. Le taux de participation a quant à lui progressé de 52,2% en février à 52,4% en mars.

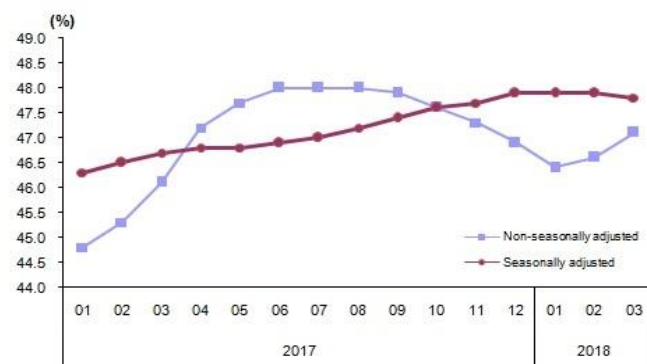
Non-seasonally adjusted main labour force indicators, March 2017, March 2018

	Total		Male		Female	
	2017	2018	2017	2018	2017	2018
(Thousand)						
Population 15 years old and over						
Population	59 634	60 464	29 512	29 934	30 123	30 530
Labour force	31 131	31 709	21 233	21 498	9 898	10 211
Employed	27 489	28 499	19 004	19 607	8 485	8 892
Agriculture	5 085	5 058	2 868	2 864	2 218	2 194
Non-agriculture	22 403	23 441	16 136	16 744	6 267	6 698
Unemployed	3 642	3 210	2 229	1 890	1 413	1 319
Not in the labour force	28 504	28 755	8 279	8 436	20 225	20 319
(%)						
Labour force participation rate	52.2	52.4	71.9	71.8	32.9	33.4
Employment rate	46.1	47.1	64.4	65.5	28.2	29.1
Unemployment rate	11.7	10.1	10.5	8.8	14.3	12.9
Non-agricultural unemployment rate	13.7	11.9	11.8	9.9	18.3	16.3
15-64 age group						
Labour force participation rate	57.3	57.6	77.6	77.5	36.8	37.5
Employment rate	50.4	51.7	69.3	70.6	31.4	32.6
Unemployment rate	12.0	10.3	10.8	8.9	14.5	13.2
Non-agricultural unemployment rate	13.8	11.9	11.9	9.9	18.4	16.5
Youth population (15-24 age)						
Unemployment rate	21.4	17.7	19.3	15.0	25.0	22.7
The rate of neither in employment nor in education ⁽¹⁾	23.0	21.8	13.8	12.9	32.4	31.1

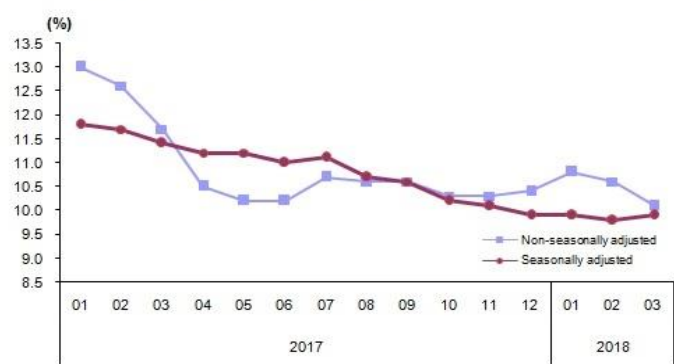
Figures in table may not add up to totals due to rounding.

(1) The rate of young people neither in employment nor in education in total youth population.

Employment rate, March 2018



Unemployment rate, March 2018



Pour en savoir plus : <http://www.turkstat.gov.tr/PreHaberBultenleri.do?id=27694>

Source : Service Economique de l'Ambassade de France

Les ventes au détail en hausse de 8% en avril

Les ventes au détail ajustées des effets calendaires ont crû de 8% en glissement annuel en avril, après une hausse de 7,7% en glissement annuel en mars. La croissance des ventes avait connu un point haut en janvier (+10,8%), avant de ralentir en février-mars puis de repartir à la hausse en avril. La croissance annuelle avait été de 2,2% en 2016 et de 5,7% en 2017.

Pour en savoir plus : <http://www.turkstat.gov.tr/PreHaberBultenleri.do?id=27910>

Source : Service Economique de l'Ambassade de France

LES NOUVELLES DE LA CHAMBRE

Directeur de la Publication : Raphaël Esposito

Traduction : Nurdan Gürlü, Burak Özdemir et Melike Göçü

La Chambre de Commerce Française en Turquie s'efforce de diffuser des informations exactes et à jour. Elle ne peut en aucun cas être tenue responsable de l'utilisation et de l'interprétation de l'information contenue dans cette publication.

TÜRK-FRANSIZ TİCARET DERNEĞİ

CHAMBRE DE COMMERCE FRANÇAISE EN TURQUIE

OTIM Yolu - Ayazma Dere Caddesi - Bareli İş Merkezi No:2-4 - K:2

Gayrettepe-Beşiktaş 34387 İstanbul

Tel : +90 212 249 29 55 - Fax : +90 212 252 51 75

E-mail : ccift@ccift.com - Web : www.ccift.com

Le déficit budgétaire est en hausse de 78,1% en glissement annuel sur les 5 premiers mois de 2018

Malgré un excédent budgétaire en mai 2018, sur les cinq premiers mois de l'année le déficit budgétaire s'est établi à 20,5 Mds TRY, soit une hausse de 78,1% en glissement annuel. En effet, alors que les dépenses ont enregistré une augmentation de 21%, les recettes n'ont progressé que de 18%.

Source : Service Economique de l'Ambassade de France

La dette extérieure en hausse

Selon la Banque centrale, le stock de dette extérieure de court terme a augmenté de 3% en glissement mensuel en avril (soit 125,5 Mds USD), un record depuis mars 2015. Fin 2017, celle-ci avait crû de 16% en glissement annuel (soit 118 Mds USD contre 102 Mds USD un an plus tôt). Parallèlement, le stock de dette brute du gouvernement a augmenté de 19% en glissement annuel et de 4% en glissement mensuel en mai, s'établissant désormais à 959 Mds TRY. A noter que le stock de dette brute avait reculé de 12% en décembre 2017 en glissement annuel et a suivi une trajectoire ascendante depuis lors. Elle représentait 760 Mds TRY fin 2016 et 877 Mds TRY fin 2017.

Les ventes de logements en hausse en mai

Après trois mois consécutifs de recul, les ventes de logements ont progressé de 3% en mai 2018 en glissement annuel (soit 119 655 unités). Les ventes à des étrangers ont crû de 27% en glissement annuel, soit 9 756 unités sur les cinq premiers mois de 2018. La croissance annuelle des prix des logements a accéléré de 9,5% en mars à 10,1% en avril.

Pour en savoir plus : <http://www.turkstat.gov.tr/PreHaberBultenleri.do?id=27798>

Source : Service Economique de l'Ambassade de France

Ralentissement de la production industrielle en avril

Selon TürkStat, la croissance de la production industrielle turque ajustée des effets calendaires a ralenti, pour représenter 6,2% en avril en glissement annuel. La croissance est toutefois supérieure à celle anticipée par les marchés (5,7%). La production industrielle a crû de 8,8% au T1 2018, en ligne avec la production du T4 2017.

Pour en savoir plus : <http://www.turkstat.gov.tr/PreHaberBultenleri.do?id=27900>

Source : Service Economique de l'Ambassade de France

Lancement d'un appel d'offre pour un projet éolien off-shore de 1 200 MW, le plus grand du monde

Le ministère de l'Énergie et des Ressources Naturelles a annoncé le lancement d'un appel d'offre pour un projet éolien off-shore de 1 200 MW, soit le plus grand du monde. Les candidatures seront acceptées jusqu'au 23 octobre 2018. Le prix plafond d'un mégawattheure a été fixé à 8 USD. Le candidat présentant l'offre la plus basse se verra octroyer un contrat de vente d'énergie comprenant les premières 50 térawatts-heure de production d'électricité (à compter de la mise en service du parc éolien). A noter que le cahier des charges exige que 60% des équipements soient issus de la production locale et que 80% des ingénieurs soient de nationalité turque.

Source : Service Economique de l'Ambassade de France

Investissement de 45 Mds TRY dans un projet de « méga-zones industrielles »

Le ministre turc de la Science, de l'Industrie et de la Technologie, Faruk Ozlu, a annoncé un investissement de 45 Mds TRY dans un projet de « méga-zones industrielles » à Ceyhan, Filyos, Karasu et Trabzon. Ces zones ont vocation à créer 35 000 emplois et seront spécialisées dans la construction de centrales thermiques, de systèmes de rail et de raffineries, dans la production d'équipements électriques et de véhicules ainsi que dans l'industrie de défense, la biotechnologie, la nanotechnologie, l'informatique et l'aéronautique.

Source : Service Economique de l'Ambassade de France

Nette hausse du déficit courant en avril

Le déficit courant a enregistré sur le mois d'avril une nette hausse de 45,9% par rapport au même mois de l'année dernière pour atteindre 5,4 Mds USD. Le cours du prix du pétrole et le commerce de l'or continuent d'être les facteurs principaux détériorant le déficit courant. Sur les quatre premiers mois de cette année, le déficit courant s'est creusé de 80% par rapport à la même période de l'année dernière, imputable à la détérioration du déficit commercial. Sur les données cumulées des douze derniers mois, le déficit courant a augmenté de 23 Mds USD

pour s'établir à 57,1 Mds USD, soit le niveau le plus élevé depuis mars 2014. Cette hausse du déficit recule à 7,8 Mds USD quand les commerces de l'énergie et de l'or sont exclus.

Source : Service Economique de l'Ambassade de France

Fitch : prévisions de croissance à la hausse pour 2018

L'agence de notation Fitch a revu à la hausse sa prévision de croissance pour la Turquie pour 2018 de 4,1% à 4,5%. Fitch prévoit un taux d'inflation de 11,8% pour la fin 2018 et s'attend à un ralentissement de l'économie en raison de la hausse des coûts de financement domestique et externe, de la dépréciation de la livre turque ainsi que de la baisse des incitations publiques après les élections.

Source : Service Economique de l'Ambassade de France

Forte hausse des Importations de bovins

Selon un rapport du Conseil de la viande et du lait (ESK), en 2017, les importations de bovins ont progressé de 91% en glissement annuel. Les importations de bovins d'engraissement ont crû de 72 %, celles des bovins d'abattage de 397%. Les bovins d'engraissement proviennent essentiellement d'Amérique latine (35% Uruguay et 19% Brésil). La France (2,38%) a exporté 21 194 bovins d'engraissement vers la Turquie en 2017. Les bovins reproducteurs proviennent majoritairement d'Allemagne (30%). Selon ce rapport, les importations de viande proviennent essentiellement de deux pays : la Pologne (83% avec 15,6 Mt) et la France (14% avec 2,6 Mt).

Source : Service Economique de l'Ambassade de France

Hausse de 6,2% de l'indice de la production industrielle en avril

Selon les données corrigées des effets calendaires, l'indice de la production industrielle a enregistré une hausse de 6,2% par rapport au même mois de 2017 et de 0,9%, selon les données corrigées des effets calendaires et saisonniers, par rapport au mois précédent.

Calendar adjusted annual rate of change, April 2018

[2015=100]

Annual rate of change (%)



Seasonally and calendar adjusted monthly rate of change, April 2018

[2015=100]

Monthly rate of change (%)



LES NOUVELLES DE LA CHAMBRE

Directeur de la Publication : Raphaël Esposito

Traduction : Nurdan Gürlü, Burak Özdemir et Melike Göçdu

La Chambre de Commerce Française en Turquie s'efforce de diffuser des informations exactes et à jour. Elle ne peut en aucun cas être tenue responsable de l'utilisation et de l'interprétation de l'information contenue dans cette publication.

TÜRK-FRANSIZ TİCARET DERNEĞİ CHAMBRE DE COMMERCE FRANCAISE EN TURQUIE

OTIM Yolu - Ayazma Dere Caddesi - Bareli İş Merkezi No:2-4 - K:2

Gayrettepe-Beşiktaş 34387 İstanbul

Tel : +90 212 249 29 55 – Fax : +90 212 252 51 75

E-mail : ccift@ccift.com – Web : www.ccift.com

Industrial production index and the rate of change, April 2018
[2015=100]

Sections and main industrial groupings	Unadjusted	Calendar adjusted		Seasonal and calendar adjusted	
	Index	Index	Annual change (%)	Index	Monthly change (%)
Total industry	115.6	116.2	6.2	119.1	0.9
Mining and quarrying	114.7	115.1	10.1	123.1	3.3
Manufacturing	116.4	117.1	6.3	119.3	0.9
Electricity, gas, steam	107.9	107.0	3.8	114.8	0.6
Intermediate goods	117.0	117.2	8.1	117.7	0.9
Durable consumer goods	107.9	109.0	-0.1	107.8	0.4
Non-durable consumer goods	112.7	113.6	11.7	119.0	0.5
Energy	108.2	107.6	3.1	115.1	1.5
Capital goods	123.1	124.4	-0.8	127.3	1.5
Low technology	111.3	112.1	9.9	116.7	0.9
Medium-low technology	117.8	117.8	7.6	119.3	0.5
Medium-high technology	121.1	122.3	6.2	120.6	1.2
High technology	129.1	131.0	-16.8	134.8	1.3

Pour en savoir plus : <http://www.turkstat.gov.tr/PreHaberBultenleri.do?id=27900>

Source : Service Economique de l'Ambassade de France

Inauguration du gazoduc trans-anatolien (TANAP)

L'inauguration du gazoduc trans-anatolien (TANAP) s'est tenue le 12 juin à Eskisehir, où se trouve une station de compression du projet. Le Président turc Recep Tayyip Erdoğan, le chef d'Etat azerbaïdjanais Ilham Aliyev, le Président géorgien Guirgouli Margvelachvili et le Premier ministre ukrainien Petro Porochenko ont participé à la cérémonie. Pour rappel, TANAP, alimenté par le champ pétrolier Shah Deniz-2 en Azerbaïdjan, a une capacité de 16 Mds de m³ par an. La première année, ce gazoduc délivrera 2 Mds de m³ de gaz naturel à la Turquie. Par la suite, les volumes augmenteront graduellement jusqu'à 6 Mds de m³ d'ici 2020. Les 10 Mds de m³ restant devraient être livrés en Europe via le gazoduc trans-adriatique (TAP), opérationnel en 2020.

Source : Service Economique de l'Ambassade de France

La Banque centrale augmente son principal taux directeur de 16,5% à 17,75%

Comme évoqué dans les minutes de la dernière réunion du conseil de la Banque centrale en mai, celle-ci a augmenté le 7 juin son principal taux directeur de 16,5% à 17,75%. La décision a eu pour effet de renforcer la livre turque sur les marchés de change.

Pour en savoir plus : <https://www.boursorama.com/actualite-economique/actualites/turquie-la-banque-centrale-releve-de-nouveau-son-principal-taux-95e54481523b0133f1a58c00eod7e58>

<https://www.boursorama.com/bourse/actualites/nouvelle-hausse-de-taux-en-turquie-face-a-la-montee-des-prix-7d966e78c6b396613826913dc8e0c50a>

Source : Service Economique de l'Ambassade de France

Forte hausse de l'inflation en mai

Selon TürkStat, l'inflation s'est établie à 12,15% en glissement annuel en mai, après 10,85% en glissement annuel en avril. Il s'agit du plus haut taux observé depuis novembre 2017. L'inflation alimentaire a progressé de 8,81% en glissement annuel en avril à 11% en glissement annuel en mai. Les marchés anticipaient un taux de 11,95% en mai. Le taux, plus haut que prévu, a très probablement motivé le resserrement monétaire annoncé par la Banque centrale le 7 juin.

Pour en savoir plus : <http://www.turkstat.gov.tr/PreHaberBultenleri.do?id=27762>

Source : Service Economique de l'Ambassade de France

LES NOUVELLES DE LA CHAMBRE

Directeur de la Publication : Raphaël Esposito

Traduction : Nurdan Gürlü, Burak Özdemir et Melike Göçdu

La Chambre de Commerce Française en Turquie s'efforce de diffuser des informations exactes et à jour. Elle ne peut en aucun cas être tenue responsable de l'utilisation et de l'interprétation de l'information contenue dans cette publication.

TÜRK-FRANSIZ TİCARET DERNEĞİ CHAMBRE DE COMMERCE FRANÇAISE EN TURQUIE

OTIM Yolu - Ayazma Dere Caddesi - Bareli İş Merkezi No:2-4 - K:2

Gayrettepe-Beşiktaş 34387 İstanbul

Tel : +90 212 249 29 55 – Fax : +90 212 252 51 75

E-mail : ccift@ccift.com – Web : www.ccift.com

Moody's a placé sa note de la dette souveraine sous surveillance en vue d'une possible dégradation

L'agence Moody's, qui avait déjà abaissé la note de la dette souveraine de Ba1 à Ba2 (7 mars), a placé le 1er juin cette note – déjà en catégorie spéculative – sous surveillance en vue d'une possible dégradation. Dans son communiqué, l'agence souligne « l'incertitude croissante concernant l'orientation future de la politique macroéconomique » dans un contexte de « positionnement extérieur déjà vulnérable qui, s'il perdure, augmentera le risque de lourdes pressions sur la balance des paiements de la Turquie ».

Source : Service Economique de l'Ambassade de France

La Banque mondiale a revu à la hausse sa prévision de croissance pour la Turquie, de 3,5% à 4,5% pour 2018

La prévision à 4% pour 2019 demeure inchangée. Pour ces deux années, le gouvernement turc, quant à lui, table sur une croissance de 5,5%. L'extension du programme de soutien au crédit est invoquée pour justifier cette hausse. Le fonds de garantie du crédit (KGF) estime d'ailleurs à 1 pp sa contribution à la croissance en 2018, en comparaison des 3 pp de contribution en 2017, confirmant ainsi la réduction de sa voilure.

Source : Service Economique de l'Ambassade de France

Nette baisse des ventes de véhicules automobiles en mai

Selon l'Association des distributeurs automobiles turcs (ODD), les ventes de véhicules se sont établies à 72 755 unités sur le mois de mai, soit une nette contraction de 15% en glissement annuel et de 6% comparée au mois précédent. Sur les 5 premiers mois de l'année, au total 302 311 véhicules ont été vendus, soit une diminution de 5% en glissement annuel. Par ailleurs, selon les données du ministère du Commerce et des Douanes, les exportations automobiles turques ont atteint 2,3 Mds USD en mai (+13 M USD en glissement annuel) et 11,6 Mds USD sur les cinq premiers mois de l'année (+1,62 Mds USD en glissement annuel).

Source : Service Economique de l'Ambassade de France

Forte hausse des recettes liées au tourisme

Selon le ministère de la Culture et du Tourisme, les arrivées de touristes étrangers ont augmenté de 28% en glissement annuel en avril 2018, soit un total de 2,7 M de touristes étrangers. Sur les quatre premiers mois de l'année, ce chiffre a atteint 7,8 M, soit une augmentation de 33% en glissement annuel. Au T1 2018, selon les données de TürkStat, les recettes du tourisme ont atteint 4,4 Mds USD, soit une hausse de 31% en glissement annuel. Selon les autorités turques, le nombre de touristes étrangers en Turquie pourrait atteindre 38 M de personnes en 2018, dont 6 M de Russes et plus de 5 M de touristes allemands, et devrait générer des recettes de 30 Mds USD.

Source : Service Economique de l'Ambassade de France

Le DG du consortium en charge du projet de la voiture locale électrique a été nommé

Mehmet Gurcan Karakas – qui fut l'un des principaux dirigeants de Bosch – a été nommé à la tête du consortium en charge du projet de la voiture locale électrique. Le consortium se compose de 5 entreprises (Anadolu Group, BMC, Kiraça Holding, Turkcell et Zorlu Holding, détenant chacune 19% des parts) et de l'Union des Chambres et des Bourses de Turquie (TOBB, 5% des parts). L'usine devrait être en capacité de produire jusqu'à 200 000 véhicules électriques par an déclinés en 5 modèles différents. Le premier prototype devrait être lancé en 2019 et la mise en production en 2021. A noter que, le ministre des Sciences, de l'Industrie et de la Technologie, Faruk Özlü, a déclaré que ce projet représente un investissement de 3,2 Mds EUR et que, à long terme, celui-ci représentera un apport de 50 Mds EUR au PIB national, tout en contribuant à la création de 4 000 emplois directs et 20 000 emplois indirects.

Pour aller plus loin : <http://aujourdhuilaturquie.com/fr/premiere-voiture-made-in-turkey-pari-gouvernement-turc/>

Source : Service Economique de l'Ambassade de France

Une usine de carbure de bore verra le jour

Dans le cadre de l'accord conclu entre l'entreprise chinoise Dalian Jinma et l'entreprise d'Etat turque Eti Maden İşletmeleri (Eti Mine Works), la région de Balıkesir (Nord-Ouest) accueillera prochainement un site d'extraction de bore ainsi qu'une usine de transformation de bore en carbure de bore. A noter que la Turquie détient 73% des réserves mondiales de bore.

Source : Service Economique de l'Ambassade de France

Le déficit commercial se creuse, en avril

Selon TürkStat et le Ministère du Commerce, les exportations ont progressé de 7,8% en glissement annuel, à 13,9 Mds USD, tandis que les importations ont crû de 15,6% en glissement annuel, à 20,6 Mds USD. Les exportations à destination de l'UE ont augmenté de 22% en en glissement annuel, passant de 5,76 Mds USD à 7,28 Mds USD. Le déficit commercial se creuse ainsi en avril de 35,6% en en glissement annuel, atteignant 6,69 Mds USD. Le taux de couverture s'est établi à 67,5% en avril, contre 72,3% un an plus tôt. La part de l'UE dans les exportations turques progresse de 44,8% en avril 2017 à 50,7% en avril 2018. L'Allemagne demeure le principal partenaire commercial tant au niveau des exportations que des importations.

Foreign trade by months, April 2018

Months	Year	Exports (FOB)		Imports (CIF)		Balance		Proportion of imports covered by exports (%)
		Value	Change (%)	Value	Change (%)	Value	Change (%)	
January-April	2017	50 669		68 223		- 17 554		74.3
	2018	55 029	8.6	82 446	20.8	- 27 416	56.2	66.7
April	2017	12 860		17 788		- 4 928		72.3
	2018	13 869	7.8	20 554	15.6	- 6 685	35.6	67.5

Foreign trade by sectors, April 2018

Sectors	April				January-April			
	2017		2018		2017		2018	
	Value	(%)	Value	(%)	Value	(%)	Value	(%)
Exports (FOB)								
Total	12 860	100.0	13 869	100.0	50 669	100.0	55 029	100.0
Agriculture and forestry	349	2.7	403	2.9	1 700	3.4	1 901	3.5
Fisheries	30	0.2	36	0.3	146	0.3	168	0.3
Mining and quarrying	333	2.6	257	1.8	1 061	2.1	1 068	1.9
Manufacturing	12 104	94.1	13 111	94.5	47 567	93.9	51 644	93.8
Others	43	0.3	62	0.4	195	0.4	249	0.5
Imports (CIF)								
Total	17 788	100.0	20 554	100.0	68 223	100.0	82 446	100.0
Capital goods	2 533	14.2	2 685	13.1	9 417	13.8	10 650	12.9
Intermediate goods	12 901	72.5	15 520	75.5	50 588	74.2	62 600	75.9
Consumption goods	2 309	13.0	2 277	11.1	8 012	11.7	8 951	10.9
Others	46	0.3	72	0.3	206	0.3	245	0.3

Figures in table may not add up to totals due to rounding.

ISIC: International Standard Industrial Classification

BEC: Broad Economic Categories Classification

Foreign trade by manufacturing industries based on technology intensity, April 2018

Technology intensity	April				January-April			
	2017		2018		2017		2018	
	Value	(%)	Value	(%)	Value	(%)	Value	(%)
Exports (FOB)								
Total manufacturing industries	12 104	100.0	13 111	100.0	47 567	100.0	51 644	100.0
High-technology industries	456	3.8	450	3.4	1 499	3.2	1 776	3.4
Medium-high-technology industries	4 046	33.4	5 030	38.4	15 990	33.6	19 240	37.3
Medium-low-technology industries	3 547	29.3	3 347	25.5	14 152	29.8	13 437	26.0
Low-technology industries	4 056	33.5	4 285	32.7	15 926	33.5	17 192	33.3

Pour en savoir plus : <http://www.turkstat.gov.tr/PreHaberBultenleri.do?id=27787>

Source : Service Economique de l'Ambassade de France

Extraction de pétrole et de gaz en méditerranée avant la fin de l'été

Turkish Petroleum a annoncé le lancement d'un premier navire de forage turc nommé Fatih (anciennement connu sous le nom de DeepSea Metro-II) au large d'Antalya. Le navire effectuera principalement des recherches de gaz naturel en eau profonde et un second navire rejoindra très prochainement la flotte dans le cadre du programme de recherche et d'exploitation d'hydrocarbures en Turquie. Le ministre turc de l'Energie et des

LES NOUVELLES DE LA CHAMBRE

Directeur de la Publication : Raphaël Esposito

Traduction : Nurdan Gürler, Burak Özdemir et Melike Göcdu

La Chambre de Commerce Française en Turquie s'efforce de diffuser des informations exactes et à jour. Elle ne peut en aucun cas être tenue responsable de l'utilisation et de l'interprétation de l'information contenue dans cette publication.

TÜRK-FRANSIZ TİCARET DERNEĞİ CHAMBRE DE COMMERCE FRANÇAISE EN TURQUIE

OTIM Yolu - Ayazma Dere Caddesi - Bareli İş Merkezi No:2-4 - K:2

Gayrettepe-Beşiktaş 34387 İstanbul

Tel : +90 212 249 29 55 – Fax : +90 212 252 51 75

E-mail : ccift@ccift.com – Web : www.ccift.com

Ressources naturelles, Berat Albayrak, a annoncé que la Turquie commencera à extraire du pétrole et du gaz en méditerranée avant la fin de l'été.

Source : Service Economique de l'Ambassade de France

La Turquie prépare sa riposte aux droits américains sur l'acier

La Turquie va ouvrir une enquête sur les pratiques de dumping des entreprises américaines afin de riposter aux droits de douane sur l'acier et l'aluminium imposés par Washington, a déclaré le ministre turc de l'Economie, Nihat Zeybekci. "Si les USA regardent nos produits, nous allons regarder leurs produits de la même manière. Nous lancerons d'importantes procédures dans les jours qui viennent", a déclaré Zeybekci le 7 juin lors d'un déplacement à Denizli, des propos rapportés par l'agence de presse Dogan. Notant que de grandes entreprises américaines recevaient d'importantes aides gouvernementales, le ministre a ajouté "travailler à l'ouverture d'une enquête pour pratiques anti-concurrentielles contre ces entreprises". La Turquie est le huitième producteur mondial d'acier et le sixième exportateur d'acier aux Etats-Unis.

Source : Reuters

Dernières nouvelles du secteur hydrocarbures en Turquie

Recep Tayyip Erdoğan a déclaré, qu'après de longues négociations, Ankara et Moscou avaient conclu un accord visant à réduire de 10,25% le prix du gaz naturel importé de Russie. La Turquie, deuxième plus gros consommateur de gaz russe après l'Allemagne, importe annuellement environ 30 Mds de m³ de gaz en provenance de Russie, via les gazoducs Blue Stream et Western Line. Vagif Aliyev, président de SOCAR Turkey, a déclaré que l'approvisionnement en gaz via le gazoduc trans-anatolien (TANAP), alimenté par le champ pétrolier Shah Deniz-2 en Azerbaïdjan, serait l'approvisionnement le moins cher pour la Turquie, notamment comparé aux importations russes, iraniennes et en provenance du champ de Shah Deniz-1 (Azerbaïdjan). Aliyev a également confirmé que l'inauguration officielle du TANAP se tiendrait le 12 juin à Eskisehir, où se trouve une station de compression du projet. Pour rappel, TANAP, d'une capacité de 16 Mds de m³ par an, livrera 2 Mds de m³ à la Turquie la première année. Par la suite, les volumes augmenteront graduellement, pour atteindre jusqu'à 6 Mds de m³ d'ici 2020. La Turquie et le géant gazier russe Gazprom ont signé un accord concernant la construction du deuxième tronçon onshore du gazoduc TurkStream qui s'étendra vers l'Europe. Selon l'accord, une entreprise conjointe nommée TurkAkim Gaz Tasima A.S. sera fondée pour la construction de ce tronçon terrestre, qui devrait passer par la Bulgarie.

Source : Service Economique de l'Ambassade de France

Actions pour encourager les exportations de textiles turcs vers l'Europe

En 2017, les exportations de textiles turcs se sont élevées à 25 Mds USD, dont 16,2 Mds USD à destination des pays de l'Union européenne. Afin d'encourager davantage les exportations de textiles turcs vers l'Europe, l'association des exportateurs de vêtements d'Istanbul (İHKİB), l'association des fabricants de vêtements de la Turquie (TCMA) ainsi que l'association des exportateurs de textiles et de matières premières d'Istanbul (İTHİB) ont organisé un programme de visites auprès des pays de l'Union européenne. Celui-ci débutera par une visite en Allemagne.

Source : Service Economique de l'Ambassade de France

Avec 7,7 M de visiteurs sur la période janvier-avril 2018, le nombre de touristes en Turquie a augmenté de 32,5%

Selon le ministère de la Culture et du Tourisme, sur la période janvier-avril 2018, le nombre de touristes en Turquie a augmenté de 32,5% en glissement annuel, s'établissant à 7,7 M de personnes. Les principaux pays d'origine des touristes sont l'Iran, l'Allemagne et la Géorgie. Sur le mois d'avril, 2,6 M de touristes ont été enregistrés (+28,2% en glissement annuel), les Russes, les Allemands et les Bulgares arrivant en tête. Concernant le tourisme national, l'annonce en avril des élections présidentielle et législatives anticipées s'est accompagnée d'une annulation de 75% des réservations effectuées pour le 24 juin (1er tour) et de 10% des réservations effectuées pour le 8 juillet (éventuel 2nd tour). Concernant cette seconde date, le taux d'annulation pourrait encore considérablement augmenter et atteindre 60%.

Pour en savoir plus : <http://www.kultur.gov.tr/Eklenti/59018,aprilbulletin2018xls.xls?0>

Source : Service Economique de l'Ambassade de France

LES NOUVELLES DE LA CHAMBRE

Directeur de la Publication : Raphaël Esposito

Traduction : Nurdan Gürler, Burak Özdemir et Melike Göçdu

La Chambre de Commerce Française en Turquie s'efforce de diffuser des informations exactes et à jour. Elle ne peut en aucun cas être tenue responsable de l'utilisation et de l'interprétation de l'information contenue dans cette publication.

TÜRK-FRANSIZ TİCARET DERNEĞİ CHAMBRE DE COMMERCE FRANÇAISE EN TURQUIE

OTIM Yolu - Ayazma Dere Caddesi - Bareli İş Merkezi No:2-4 - K:2

Gayrettepe-Beşiktaş 34387 İstanbul

Tel : +90 212 249 29 55 – Fax : +90 212 252 51 75

E-mail : ccift@ccift.com – Web : www.ccift.com

Annnonce d'un appel d'offre dans le secteur de la santé

Afin de développer la production locale de dispositifs médicaux destinés aux hôpitaux, le ministère de la Santé organisera, pour la première fois, un appel d'offre en juillet 2018 pour la fourniture de 47 000 équipements (dont 350 IRM et 538 appareils de tomographie). Cet appel d'offre s'inscrit dans le cadre du programme de coopération industrielle turc, qui vise à encourager le transfert de technologie. Cela permettrait également de réduire le déficit de la balance commerciale.

Source : Service Economique de l'Ambassade de France

Projets et investissements étrangers en Turquie

- Turkish Cargo (filiale de Turkish Airlines), le géant chinois du cargo **ZTO Express** et la compagnie aérienne **PAL Air** de Hong Kong se sont associés pour créer la joint-venture Global Express. Les activités de cette nouvelle entreprise s'intègrent à la chaîne logistique : collecte, transport, distribution, chaîne d'approvisionnement ainsi que gestion des commandes et des entrepôts. Global Express devrait générer un chiffre d'affaires de 2 Mds USD sur cinq ans.
- **SOCAR Turkey**, la filiale turque du géant azéri, a annoncé la construction d'une seconde raffinerie, qui débutera à l'automne 2018, dès la mise en service de la raffinerie STAR. Cette seconde raffinerie sera également située près du site de production pétrochimique de Petkim à Aliğa (province d'Izmir) et l'alimentera en ressources pétrochimiques. Construite sur 5 ans, cette usine représente un investissement de 2 Mds USD et aura une capacité de production annuelle de 3,6 M de tonnes

Source : ANIMA, Econostrum, Invest in Turkey, Business France, Service Economique de l'Ambassade de France, CCFT, presse



CCI FRANCE TURQUIE
Türk-Fransız Ticaret Derneği

*Découvrez la revue de presse
quotidienne de la Chambre !*

Service exclusivement réservé aux adhérents

Pour en savoir plus
CLIQUEZ-ICI

Baromètre EY de l'attractivité de la France : le redressement de l'attractivité de la France en 2017 et au début de l'année 2018 est spectaculaire ...

Le retour des investisseurs étrangers en France se confirme en 2017. Avec 1019 projets annoncés en 2017 et une progression de 31% par rapport à 2016, la France se hisse quasiment au niveau de ses grands concurrents, le Royaume-Uni et l'Allemagne.

Malgré le Brexit, le Royaume-Uni parvient à conserver la première place du podium européen de l'attractivité en 2017. Cependant, le pays perd de sa superbe : le nombre de projets n'a progressé que de 6% en 2016 et 2017, après avoir augmenté de 20% entre 2014 et 2015.

Première économie du continent et troisième puissance exportatrice au monde, l'Allemagne renforce son attractivité grâce à l'amélioration continue de sa compétitivité.

LES NOUVELLES DE LA CHAMBRE

Directeur de la Publication : Raphaël Esposito

Traduction : Nurdan Gürler, Burak Özdemir et Melike Göcdu

La Chambre de Commerce Française en Turquie s'efforce de diffuser des informations exactes et à jour. Elle ne peut en aucun cas être tenue responsable de l'utilisation et de l'interprétation de l'information contenue dans cette publication.

TÜRK-FRANSIZ TİCARET DERNEĞİ CHAMBRE DE COMMERCE FRANÇAISE EN TURQUIE

OTIM Yolu - Ayazma Dere Caddesi - Bareli İş Merkezi No:2-4 - K:2

Gayrettepe-Beşiktaş 34387 İstanbul

Tel : +90 212 249 29 55 – Fax : +90 212 252 51 75

E-mail : ccift@ccift.com – Web : www.ccift.com

1. Une progression spectaculaire de l'attractivité de la France

a) Avec 1 019 projets en 2017, la France est revenue dans le peloton de tête

Avec 1 019 projets annoncés en 2017, en hausse de 31 % par rapport à 2016, la France reste en 3^e position du classement européen des pays d'accueil des investissements étrangers, mais talonne l'Allemagne (1 124, + 6 %) et le Royaume-Uni (1 205, + 6 %).

b) Évolution 2016-2017 : +31 %

Entamée en 2016, la dynamique se prolonge en 2017. La rupture avec la longue période pendant laquelle la France était distancée par ses deux principaux compétiteurs, se confirme. Grâce à cette belle performance, la concurrence est plus resserrée que jamais au sein du trio de tête.

c) Par is devant Londres pour la 1^{re} fois

Un an avant la fin programmée avec l'Union européenne, le Royaume-Uni subit déjà un effet Brexit. Pour la première fois, les dirigeants interrogés placent Paris (37 %) devant Londres (34 %) au classement des métropoles européennes les plus attractives.

d) Europe : 6 653 projets, + 10 %

En Europe, le nombre d'implantations et d'extensions annoncées par les investisseurs étrangers s'établit à 6 653. Il augmente de 10 % entre 2016 et 2017. Le Royaume-Uni, l'Allemagne et la France captent à eux trois 50 % du nombre total des projets.

2. Les nouveaux visages de la France attractive

a) Industrie : +52 % par rapport à 2016 et 1^{ère} place européenne

L'industrie est un des principaux moteurs de ce regain d'attractivité : la France accueille 323 projets (+ 52 % par rapport à 2016). Elle conserve la 1^{re} place européenne. Seul point négatif, les projets en termes d'effectifs sont plus modestes que ceux de nos concurrents (32 emplois en France contre 50 au Royaume-Uni en moyenne).

b) La France en 2^e place pour les centres de décision et 3^e pour la R&D

Concernant l'attractivité des centres de décision, le Brexit semble rebattre les cartes. Résultat, la France affiche une progression remarquable (de 16 à 59 projets entre 2016 et 2017), et rattrape une partie de son retard. Dans le domaine de la R&D, les 3 principaux pays font la course en tête (89 au Royaume-Uni, 81 en Allemagne, 78 en France).

c) + 22 % des projets américains en France

Avec 223 projets américains (soit 22 % du total), la France devient le deuxième pays d'accueil européen des investissements en provenance des États-Unis, derrière le Royaume-Uni (334) mais devant l'Allemagne (214).

3. Une image au beau fixe et en mouvement

a) 55 % des dirigeants voient notre attractivité à 3 ans s'améliorer

Les dirigeants sont confiants sur l'évolution de l'attractivité de la France. Ils sont 55 % à estimer qu'elle va s'améliorer d'ici 3 ans, contre 27 % en 2017. Ce score est très supérieur à celui de l'Allemagne (45 %) et du Royaume-Uni (30 %).

b) Pour 35 % des dirigeants, l'innovation est l'atout mondial de la France

Toutefois, d'autres avantages concurrentiels s'affirment plus nettement selon les investisseurs: la place de la France dans le projet européen (selon 34 % d'entre eux), ses spécificités sectorielles fortes (31 %), son vivier de talents (30 %) ou encore son rayonnement touristique (30 %).

c) Start-up et rayonnement international en progression

64 % des décideurs internationaux interrogés estiment que la France met aujourd'hui en oeuvre une politique efficace de promotion de ses atouts à l'international. Ils sont 56 % à juger efficace ou très efficace l'accompagnement à la création de start-up.

4. Rattraper le retard pour être durablement attractive**a) Transformer les intentions en projets réels**

Les dirigeants ne sont pas prêts à parier sur la France sans garanties pour l'avenir : les perspectives d'implantations repartent certes à la hausse (24 %), mais cette embellie reste mesurée (+ 2 points).

b) Reconquérir les sièges et attirer davantage les investisseurs émergents

Le bond des implantations de centres de décision ne peut pas faire oublier qu'entre 2008 et 2017, le Royaume-Uni en a accueilli 708, soit trois fois plus que la France (226). Sur la même période, l'Allemagne et le Royaume-Uni ont réussi à attirer plus de 800 investissements chinois ou indiens quand la France n'en captait que 234.

c) Créer plus d'emplois

Avec seulement 25 emplois créés en moyenne, les investissements étrangers génèrent moins d'emplois en France qu'ailleurs (42 emplois par projet en moyenne au Royaume-Uni et 53 en Europe).

d) Rechercher de nouveaux gains de compétitivité

Les défauts structurels de la France préoccupent un peu moins les décideurs. Mais ils restent encore à l'esprit : amélioration de la compétitivité fiscale de la France (43 %, - 12 points), intensification de l'action de simplification administrative pour les entreprises (41 %, - 5 points), allègement du coût du travail (38 %, + 7 points) une plus grande flexibilité du marché du travail (34 %, - 5 points).

Pour télécharger l'étude complète : <https://www.ey.com/fr/fr/issues/business-environment/ey-barometre-de-l-attractivite-france-2018>

Source : Baromètre EY de l'attractivité de la France - Juin 2018

Brèves économiques de France**Le commerce en 2017 en France : l'activité reste dynamique, les prix repartent à la hausse (Insee)**

En 2017, l'activité des secteurs commerciaux progresse pour la troisième année consécutive. Dans le commerce de gros, les ventes restent toniques (+ 2,2 % en volume après + 2,1 %), en particulier dans le commerce de biens d'équipement et de produits alimentaires. Dans le commerce de détail, elles sont légèrement moins vigoureuses qu'en 2016 (+ 1,2 % en volume après + 1,4 %). La vente à distance (notamment sur Internet) se développe rapidement et gagne des parts de marché. Enfin, la vitalité du commerce et de la réparation d'automobiles se maintient (+ 5,1 % en volume après + 6,5 %) ; en effet, la reprise des ventes de voitures neuves engagée en 2015 se poursuit en 2017. Pour la première fois depuis 2012, les prix augmentent dans les trois grands secteurs du commerce ; ainsi, les ventes y sont dynamiques en valeur.

Pour en savoir plus : <https://www.insee.fr/fr/statistiques/3574514>

Source : Insee

Les prix de production de l'industrie rebondissent en mai 2018 (+0,6 %)

Sur l'ensemble des marchés (intérieur et extérieurs), les prix de production des produits industriels rebondissent en mai 2018 (+0,6 % après -0,6 % en avril). Sur un an, ils accélèrent (+2,5 % après +1,4 % en avril).

Pour en savoir plus : <https://www.insee.fr/fr/statistiques/3578200>

Source : Insee

LES NOUVELLES DE LA CHAMBRE

Directeur de la Publication : Raphaël Esposito

Traduction : Nurdan Gürler, Burak Özdemir et Melike Göcdu

La Chambre de Commerce Française en Turquie s'efforce de diffuser des informations exactes et à jour. Elle ne peut en aucun cas être tenue responsable de l'utilisation et de l'interprétation de l'information contenue dans cette publication.

**TÜRK-FRANSIZ TİCARET DERNEĞİ
CHAMBRE DE COMMERCE FRANÇAISE EN TURQUIE**

OTIM Yolu - Ayazma Dere Caddesi - Bareli İş Merkezi No:2-4 - K:2
Gayrettepe-Beşiktaş 34387 İstanbul

Tel : +90 212 249 29 55 – Fax : +90 212 252 51 75

E-mail : ccift@ccift.com – Web : www.ccift.com

À la fin du premier trimestre 2018, la dette publique s'établit à 2 255,3 Mde

À la fin du premier trimestre 2018, la dette publique de Maastricht s'établit à 2 255,3 Mde, en hausse de 36,9 Mde par rapport au trimestre précédent. Exprimée en pourcentage du produit intérieur brut (PIB), elle augmente de 0,8 point par rapport au quatrième trimestre 2017, et s'établit à 97,6 %. La dette publique nette augmente plus modérément (+16,0 Mde).

Pour en savoir plus : <https://www.insee.fr/fr/statistiques/3578202>

Source : Insee

En juin 2018, les prix à la consommation augmentent de 2,1 % sur un an

Sur un an, les prix à la consommation accélèrent à peine en juin 2018, à +2,1 % après +2,0 %, selon l'estimation provisoire réalisée en fin de mois. Cette légère hausse de l'inflation proviendrait, comme le mois précédent, d'une accélération sur un an des prix de l'énergie et, dans une moindre mesure, des prix des produits alimentaires. En revanche, ceux des services ralentiraient. Enfin, les prix des produits manufacturés reculeraient au même rythme que le mois précédent.

Pour en savoir plus : <https://www.insee.fr/fr/statistiques/3577670>

Source : Insee

La consommation des ménages en biens rebondit en mai 2018 (+0,9 %)

En mai 2018, les dépenses de consommation des ménages en biens rebondissent, sans toutefois effacer la baisse du mois précédent : +0,9 % en volume*, après -1,8 % en avril. Les achats de biens alimentaires et la consommation d'énergie sont en hausse, tout comme les achats de voitures et de téléviseurs. En revanche, les achats de vêtements et de chaussures diminuent fortement.

Pour en savoir plus : <https://www.insee.fr/fr/statistiques/3578172>

Source : Insee

En juin 2018, la confiance des ménages fléchit

La confiance des ménages dans la situation économique se détériore en juin. L'indicateur synthétique, calculé par l'Insee, perd ainsi 2 points et tombe à 97, son plus bas niveau depuis août 2016. Il se situe au-dessous de sa moyenne de long terme (100). Le consensus tablait sur un indice à 100.

Pour en savoir plus : <https://www.insee.fr/fr/statistiques/3575407>

<https://www.lesechos.fr/economie-france/conjoncture/0301886217524-les-menages-sinquietent-pour-leur-niveau-de-vie-2187712.php>

Source : Boursier.com

Ménages et administration responsables du déficit commercial

L'Insee a étudié d'où provenait l'accroissement des importations depuis 2009. La consommation des ménages et les dépenses publiques expliquent le creusement du déficit.

Pour en savoir plus : <https://www.lesechos.fr/economie-france/conjoncture/0301864000644-menages-et-administration-responsables-du-deficit-commercial-2186704.php>

Source : Les Echos

Les marges des entreprises devraient repartir à la baisse

Selon l'Insee, le taux de marge des entreprises françaises devrait reculer de 0,4 point, à 31,7 % de la valeur ajoutée, d'ici à la fin de l'année. A la fin de l'année, le taux de marge s'élèverait à 31,7 % de la valeur ajoutée dégagée par les entreprises, contre 32,1 % fin 2017. La hausse du prix du pétrole a rogné les marges. Autre explication avancée par l'Insee : « Les gains de productivité resteraient faibles cette année tandis que les salaires réels croîtraient vigoureusement, ôtant 0,2 point en moyenne par trimestre au taux de marge ».

Pour en savoir plus : <https://www.lesechos.fr/economie-france/conjoncture/0301845607828-les-marges-des-entreprises-devraient-repartir-a-la-baisse-2185415.php>

Source : les Echos

LES NOUVELLES DE LA CHAMBRE

Directeur de la Publication : Raphaël Esposito

Traduction : Nurdan Gürler, Burak Özdemir et Melike Göçdu

La Chambre de Commerce Française en Turquie s'efforce de diffuser des informations exactes et à jour. Elle ne peut en aucun cas être tenue responsable de l'utilisation et de l'interprétation de l'information contenue dans cette publication.

TÜRK-FRANSIZ TİCARET DERNEĞİ CHAMBRE DE COMMERCE FRANÇAISE EN TURQUIE

OTIM Yolu - Ayazma Dere Caddesi - Bareli İş Merkezi No:2-4 - K:2
Gayrettepe-Beşiktaş 34387 İstanbul

Tel : +90 212 249 29 55 – Fax : +90 212 252 51 75

E-mail : ccift@ccift.com – Web : www.ccift.com

Le Ministre de l'Economie évoque une croissance de 1,8% en France en 2018

Le ministre de l'Economie Bruno Le Maire a dit le 20 juin anticiper une croissance de 1,8% en France cette année, inférieure aux prévisions transmises fin avril à la Commission européenne, estimant que l'activité restait "solide" malgré le ralentissement en cours.

Pour en savoir plus : https://www.challenges.fr/economie/conjoncture/bruno-le-maire-evoque-une-croissance-de-1-8-en-france-en-2018_595582

Source : Challenges

L'Etat se désengage d'ADP, de la FDJ et d'Engie

La future loi Pacte sur la croissance des entreprises, présentée par le gouvernement, comprendra des mesures ouvrant la voie à ces cessions d'actifs dans Aéroports de Paris (ADP), la Française des jeux (FDJ) et Engie, a annoncé le 12 juin le Ministère de l'Economie

Pour en savoir plus : <https://www.latribune.fr/entreprises-finance/services/transport-logistique/privatisation-cession-d-actifs-le-gouvernement-en-quete-d-un-gros-cheque-avec-adp-la-fdj-et-engie-781556.html>

Source : la Tribune

Le climat des affaires reste stable en juin en France

En juin 2018 en France, le climat des affaires est stable et demeure à un niveau relativement élevé, selon l'Insee. L'indicateur qui le synthétise, calculé à partir des réponses des chefs d'entreprise des principaux secteurs d'activité marchands, se situe à 106, au-dessus de sa moyenne de longue période (100). L'indicateur de climat des affaires est stable dans l'industrie manufacturière et les services. Il augmente d'un point dans le bâtiment et dans le commerce de détail. Le climat des affaires demeure au-dessus de sa moyenne de longue période dans chaque secteur.

Pour en savoir plus : <https://www.insee.fr/fr/statistiques/3570021>

<https://www.insee.fr/fr/statistiques/3569868> (services)

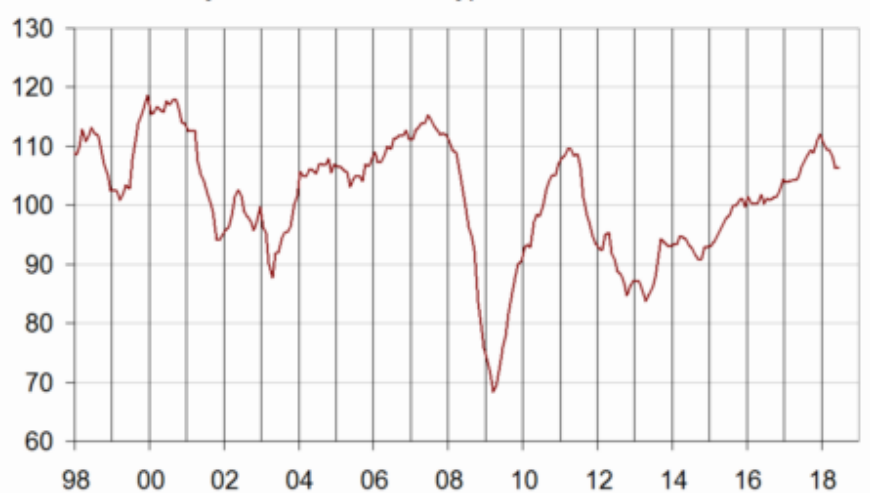
<https://www.insee.fr/fr/statistiques/3569656> (commerce de détail)

<https://www.insee.fr/fr/statistiques/3569754> (industrie manufacturière)

<https://www.insee.fr/fr/statistiques/3569830> (industrie du bâtiment)

Source : AOF

Normalisé de moyenne 100 et d'écart-type 10



En mai 2018, les prix de l'ensemble des matières premières accélèrent

En mai 2018, le prix du pétrole en euros accélère de nouveau (+10,9 % après +9,8 % en avril). Les prix en euros des autres matières premières importées accélèrent également (+5,5 % après +0,3 %) tant du fait des matières alimentaires (+5,7 % après +0,1 %) que des matières industrielles (+5,4 % après +0,6 %).

Pour en savoir plus : <https://www.insee.fr/fr/statistiques/3568475>

Source : Insee

Le déficit commercial français stable en avril

Le déficit commercial français s'est stabilisé à cinq milliards d'euros au mois d'avril, la hausse des exportations ayant été contrebalancée par celle des importations, selon les Douanes. Sur les douze derniers mois, le déficit cumulé atteint 59,6 milliards d'euros, tandis qu'il atteignait 62,7 milliards pour l'année calendaire 2017.

En avril, les exportations ont nettement accéléré, enregistrant une hausse de 3% contre 1,2% en mars. Les importations ont de leur côté grimpé de 2,5%, après avoir augmenté de 0,8% le mois précédent. "L'excédent s'amplifie très fortement pour l'industrie aéronautique et spatiale du fait d'un retour à la tendance des livraisons d'Airbus et de la vente de satellites", soulignent les Douanes. L'autre amélioration notable concerne les équipements informatiques et électroniques, "avec une nette poussée des ventes", ajoute le communiqué, qui fait par ailleurs état d'un retour à l'excédent de la balance agricole. La balance des produits énergétiques, en revanche, voit son solde se détériorer, tout comme l'industrie navale. Cette baisse est "un contrecoup de ventes de paquebots de croisière" le mois dernier, souligne le communiqué des Douanes.

Pour en savoir plus : <http://lekiosque.finances.gouv.fr>

Source : AFP

Créations d'emplois : le ralentissement se confirme

La France a enregistré un 12ème trimestre consécutif de créations nettes d'emplois salariés, avec 48.800 nouveaux postes (+0,2%) au 1er trimestre 2018, selon l'Insee. Ce chiffre marque toutefois un ralentissement de la progression de l'indicateur, qui avait comptabilisé plus de 100.000 créations nettes d'emplois au précédent trimestre.

Pour en savoir plus : <https://www.lesechos.fr/economie-france/social/0301809109803-les-creations-demplois-ralentissent-mais-restent-soutenues-2183331.php>

Source : AFP

Forte hausse des créations d'entreprises en mai 2018

En mai 2018, le nombre total de créations d'entreprises tous types d'entreprises confondus augmente fortement (+6,1 % après +0,1 % en avril, en données corrigées des variations saisonnières et des jours ouvrables). Les créations d'entreprises classiques se redressent (+6,8 % après -1,0 %) et les immatriculations de micro-entrepreneurs accélèrent (+5,2 % après +1,5 %).

Pour en savoir plus : <https://www.insee.fr/fr/statistiques/3564742>

Source : Insee

En mai 2018, les prix à la consommation augmentent de 0,4 % sur un mois et de 2,0 % sur un an

En mai 2018, l'indice des prix à la consommation (IPC) accélère à +0,4 % sur un mois, après un ralentissement en avril (+0,2 %). Cette hausse plus soutenue s'explique par celle des prix des produits énergétiques (+2,0 % après +0,9 %), de l'alimentation (+0,9 % après +0,1 %) et des produits manufacturés (+0,3 % après +0,1 %). Les prix des services augmentent au même rythme que le mois précédent (+0,1 %) et ceux du tabac reculent de 0,6 % après une stabilité en avril.

Pour en savoir plus : <https://www.insee.fr/fr/statistiques/3565924>

Source : Insee

En avril 2018, la production manufacturière augmente de nouveau (+0,4 %)

En avril 2018, la production augmente de nouveau dans l'industrie manufacturière (+0,4 %, après +0,3 %). À l'inverse, elle décroît de nouveau dans l'ensemble de l'industrie (-0,5 % après -0,4 %) du fait d'une nette baisse dans les industries extractives, énergie, eau.

Pour en savoir plus : https://www.insee.fr/fr/statistiques/3560095?pk_campaign=avis-parution

Source : Insee

Le ministre de l'Economie est prêt à chambouler le financement des Chambres de commerce

Bruno Le Maire, ministre de l'Economie, a proposé le 7 juin dernier d'en finir avec la taxe pour frais de chambres qui finance les CCI en France. Ces dernières devraient asseoir leur rentabilité sur la vente de prestations aux entreprises. Mais d'autres scénarios sont sur la table.

Pour en savoir plus : <https://www.lesechos.fr/economie-france/budget-fiscalite/0301778174959-bercy-pret-a-chambouler-le-financement-des-chambres-de-commerce-2182253.php>

Source : Les Echos

LES NOUVELLES DE LA CHAMBRE

Directeur de la Publication : Raphaël Esposito

Traduction : Nurdan Gürler, Burak Özdemir et Melike Göçdu

La Chambre de Commerce Française en Turquie s'efforce de diffuser des informations exactes et à jour. Elle ne peut en aucun cas être tenue responsable de l'utilisation et de l'interprétation de l'information contenue dans cette publication.

TÜRK-FRANSIZ TİCARET DERNEĞİ CHAMBRE DE COMMERCE FRANÇAISE EN TURQUIE

OTIM Yolu - Ayazma Dere Caddesi - Bareli İş Merkezi No:2-4 - K:2
Gayrettepe-Beşiktaş 34387 İstanbul

Tel : +90 212 249 29 55 – Fax : +90 212 252 51 75

E-mail : ccift@ccift.com – Web : www.ccift.com

Prochain workshop de la Chambre ... le 11 juillet 2018

Les « Workshops » de la Chambre de Commerce Française en Turquie sont des réunions techniques d'informations et d'échanges organisées en collaboration avec des sociétés adhérentes. A destination des PME turques et françaises comme des grandes entreprises, ces rendez-vous ont pour vocation d'apporter des éléments de réponse à leurs diverses problématiques et de leur fournir des informations personnalisées. La session débute par l'intervention d'un professionnel, éventuellement complétée par des témoignages d'entreprises. Elle est ensuite suivie par une séance de questions-réponses puis d'échanges si le thème s'y prête.



Wednesday
11 July

17h00 – 19h00
followed by a
reception

in
English only
(no translation)

Blockchain, Crypto Currencies & New Era

“Trust” is the key word. How we interpret the meaning of trust will change drastically. Two parties, either for the transfer of funds or for trading or for transactions of goods need an intermediary which will create a trustful medium. What if the need for these intermediaries ceases to exist? Any idea how quick, how easy and how efficient the results will be? This is the Blockchain Technology.

Having blockchain technology will also create use cases for crypto currencies. In the very near future we will say “It was an old tradition that fiat currencies must be printed and put into circulation by the Central Banks”. The banknotes of a country must be printed by the Central Banks. That’s true. But, do we have to use only those banknotes? The answer is no. And the crypto currencies are the answer to “how”.

Place : Chambre de Commerce Française en Turquie / Türk-Fransız Ticaret Derneği
Address : Ayazma Dere Caddesi - Pazar Sokak No:2-4 Bareli İş Merkezi K:2 Gayrettepe-Beşiktaş/İstanbul

with
Dr. Vedat Güven

Having graduated as an Electrical-Electronics Engineer, Vedat Güven started his career as an “hard-core” Treasurer, i.e. as an FX-Dealer. Completing 10 years of experience in banking, in 1999 he was the co-founder of Tim Consultancy. In Tim Consultancy, as a partner, he is both a trainer and a consultant. Besides Tim, he gives lectures in several universities, like Yeditepe, Bilgi, Bahçeşehir and İstanbul University. Being a trainer and a consultant made him realize that there is a tremendous amount of things he had to learn. Fortunately, this image is exciting him as someone who is passionate in learning. And the Blockchain technology before changing the norms, education transportation, communication, finance, our lives and everything in short, began changing him first. He was born in 1967 and he was one of the first graduates of İst. Atatürk Fen Lisesi. He studied Electrical-Electronics Engineer and then Economy MSc. in Boğaziçi University. Then He had his PhD degree on Banking in Marmara University.

Erkin Şahinöz

Erkin Şahinöz, born in İstanbul, completed his undergraduate education at Boğaziçi University Mechanical Engineering Department. He received his MBA from the University of Nebraska as a scholarship student, and then he completed his master's degree in economics at the same university. He started his professional career in 1999 as a research assistant and

LES NOUVELLES DE LA CHAMBRE

Directeur de la Publication : Raphaël Esposito

Traduction : Nurdan Gürler, Burak Özdemir et Melike Göçdu

La Chambre de Commerce Française en Turquie s'efforce de diffuser des informations exactes et à jour. Elle ne peut en aucun cas être tenue responsable de l'utilisation et de l'interprétation de l'information contenue dans cette publication.

TÜRK-FRANSIZ TİCARET DERNEĞİ **CHAMBRE DE COMMERCE FRANCAISE EN TURQUIE**

OTIM Yolu - Ayazma Dere Caddesi - Bareli İş Merkezi No:2-4 - K:2
Gayrettepe-Beşiktaş 34387 İstanbul

Tel : +90 212 249 29 55 – Fax : +90 212 252 51 75

E-mail : ccift@ccift.com – Web : www.ccift.com

worked as a consultant in Business Development Center. During 2000-2002, he consulted companies in different sectors and business lines, including the banks. He then was transferred as an economist by the US Federal Reserve (FED) in 2002. He was promoted with a financial model that he developed using options and predicted interest rate changes of central banks, and he was appointed to the FED as the Director of Economic Research Group. He returned to Turkey in 2007 and established Strategy Coordination and Business Development Department within Arıkanlı Holding. In 2009, he has been appointed as Austria's largest bank, Erste Bank's Turkey's General Directorate. He mainly focused on setting up operations for brokerage and investment banking services regarding the foreign and domestic investors in Turkey. He has lead many operations of various companies on corporate finance, IPOs and also introduced a brand new financial product to the Stock Exchange Istanbul, named as turbo certificate. Şahinöz is a contributing columnist in many national newspapers, especially Dünya and Sabah. Besides he is regularly conducting current economic and market interpretations on mainstream TV channels; such as NTV, CNN Turk, TRT News, TGRT. He is also a reputable strategy / business development and economy advisor for many companies and institutions, especially for Istanbul Chamber of Industry (ISO). He mainly provides training and consultancy services to banks and real sector companies in a wide range of fields within Tim Consultancy since 2017

The two lecturers have recently published their first book “Blokzincir, Kripto Paralar, Bitcoin - Satoshi Dünyayı Değiştiriyor”



Pour plus d'informations et vous inscrire à cet événement, [CLIQUEZ ICI](#)

Rencontre mensuelle des Membres de la Chambre à l'hôtel Le Méridien à Etiler/Istanbul du 4 juillet 2018

Comme chaque 1er mercredi du mois, de 19h à 21h, la Chambre a donné rendez-vous à ses adhérents au Bar l'Eclipse (34ème étage) de l'hôtel Le Méridien à Etiler.

Une quarantaine de personnes se sont ainsi retrouvées le 4 juillet dernier autour de la Présidente de la Chambre, Zeynep NECİPOĞLU, et du Consul général de France à Istanbul Bertrand BUCHWALTER.

La Chambre remercie vivement l'équipe du Méridien et son Directeur Général Uygur Koçaş pour leur accueil, la qualité du service et des prestations culinaires, permettant ainsi à l'ensemble des participants de passer un moment agréable dans ce lieu chaleureux bénéficiant d'une vue exceptionnelle sur Istanbul ...

Prochain Rendez-vous le **mercredi 6 septembre 2018** ... Même lieu ... Même heure.

Pour vous inscrire : [cliquez-ici](#)



LES NOUVELLES DE LA CHAMBRE

Directeur de la Publication : Raphaël Esposito

Traduction : Nurdan Gürler, Burak Özdemir et Melike Göçdu

La Chambre de Commerce Française en Turquie s'efforce de diffuser des informations exactes et à jour. Elle ne peut en aucun cas être tenue responsable de l'utilisation et de l'interprétation de l'information contenue dans cette publication.

TÜRK-FRANSIZ TİCARET DERNEĞİ CHAMBRE DE COMMERCE FRANCAISE EN TURQUIE

OTIM Yolu - Ayazma Dere Caddesi - Bareli İş Merkezi No:2-4 - K:2

Gayrettepe-Beşiktaş 34387 İstanbul

Tel : +90 212 249 29 55 – Fax : +90 212 252 51 75

E-mail : ccift@ccift.com – Web : www.ccift.com

Coupe du Monde « Quart de finale » projection du match : France - Uruguay

Coupe du Monde « Quart de finale » projection du match FRANCE - URUGUAY



Vendredi 06.07.2018 - 17.00

Dans le jardin de l'Institut français

Accès sur inscription uniquement dans la limite des places disponibles : [suivez ce lien](#)



www.ccifemploi.com

La nouvelle plateforme
emploi de la communauté
d'affaires franco-turque

CLICK
HERE

Türk-Fransız
iş dünyasının yeni
istihdam platformu

LES NOUVELLES DE LA CHAMBRE

Directeur de la Publication : Raphaël Esposito

Traduction : Nurdan Gürler, Burak Özdemir et Melike Göçdu

La Chambre de Commerce Française en Turquie s'efforce de diffuser des informations exactes et à jour. Elle ne peut en aucun cas être tenue responsable de l'utilisation et de l'interprétation de l'information contenue dans cette publication.

TÜRK-FRANSIZ TİCARET DERNEĞİ CHAMBRE DE COMMERCE FRANCAISE EN TURQUIE

OTIM Yolu - Ayazma Dere Caddesi - Bareli İş Merkezi No:2-4 - K:2

Gayrettepe-Beşiktaş 34387 İstanbul

Tel : +90 212 249 29 55 – Fax : +90 212 252 51 75

E-mail : ccift@ccift.com – Web : www.ccift.com

7^{ème} édition du Séminaire de formation interculturelle “ TRAVAILLER, NEGOCIER ET VIVRE AVEC LES TURCS ET EN TURQUIE ” : 19 et 20 octobre 2018

La Chambre de Commerce Française en Turquie poursuit l'organisation de son séminaire de formation interculturelle “ TRAVAILLER, NEGOCIER ET VIVRE AVEC LES TURCS ET EN TURQUIE ” sur deux jours, en langue française, destinée aux dirigeants et cadres français (et leurs épouses) récemment expatriés en Turquie ou travaillant avec ce pays, et qui souhaitent :

- mieux comprendre et décoder les messages de leurs interlocuteurs turcs
- créer ou consolider des relations de travail fructueuses avec des clients, fournisseurs ou collègues turcs
- bénéficier d'une meilleure information sur la culture turque, permettant de nouer dans de bonnes conditions des contacts personnels sans commettre d'impairs
- être mieux « armés » pour négocier avec leurs futurs partenaires, clients, fournisseurs turcs ou pour manager des équipes turques
- parfaire leurs connaissances de la culture et des usages turcs et les appliquer dans leur quotidien.

Cette 7^{ème} session se tiendra les **vendredi 19 et samedi 20 octobre 2018 à la Chambre.**

Une vingtaine d'heures au total, qui permettront aux participants de s'informer et de réfléchir sur les pratiques managériales en Turquie et de prendre le recul nécessaire à une meilleure compréhension des situations complexes, parfois aussi contradictoires que paradoxales, qui peuvent se poser à des non-Turcs dans la gestion quotidienne de leur entreprise et de ses ressources humaines, comme dans leurs relations et négociations avec leurs fournisseurs et clients. Les nombreux échanges très enrichissants entre les participants eux-mêmes comme avec les intervenants extérieurs placeront la relation humaine et le « capital humain » au centre des défis et de la réussite des affaires.



5^{ème} session (Juin 2017)

Pour en savoir plus sur le programme et les conditions de participation : [cliquez-ici](#)

Pour vous inscrire : [cliquez-ici](#)

Ils nous ont déjà
fait confiance :



Découvrez la revue de presse quotidienne de la Chambre !

Service exclusivement réservé aux adhérents

Pour en savoir plus
CLIQUEZ-ICI

LES NOUVELLES DE LA CHAMBRE

Directeur de la Publication : Raphaël Esposito

Traduction : Nurdan Gürler, Burak Özdemir et Melike Göçdu

La Chambre de Commerce Française en Turquie s'efforce de diffuser des informations exactes et à jour. Elle ne peut en aucun cas être tenue responsable de l'utilisation et de l'interprétation de l'information contenue dans cette publication.

TÜRK-FRANSIZ TİCARET DERNEĞİ CHAMBRE DE COMMERCE FRANCAISE EN TURQUIE

OTIM Yolu - Ayazma Dere Caddesi - Bareli İş Merkezi No:2-4 - K:2
Gayrettepe-Beşiktaş 34387 İstanbul

Tel : +90 212 249 29 55 – Fax : +90 212 252 51 75

E-mail : ccift@ccift.com – Web : www.ccift.com