

**Les Nouvelles de la Chambre**  
**AVRIL 2018**  
**NİSAN 2018**



**CCI FRANCE TURQUIE**  
**Türk-Fransız Ticaret Derneği**



**Membres "Grand Partenaire" - "Büyük Ortak" Üyeler**

**Carrefour**



**RENAULT**  
 Passion for life

Life Is On

**Schneider**  
 Electric

Tepe Akfen  
**TAV**  
 Airports

## SOMMAIRE

### Editorial

Nous ferons ainsi le point avec les ministères des deux pays sur la relation bilatérale, l'environnement des affaires en Turquie et les possibilités de coopération. [En savoir plus](#)

### Nouveaux membres

Ce mois-ci, 3 nouveaux membres ont rejoint la Chambre [En savoir plus](#)

### Actualités de la Chambre

80 participants au Déjeuner-Conférence sur « Les perspectives d'avenir de la relation franco-turque » du 27 mars 2018 avec S.E.M. Charles Fries, Ambassadeur de France en Turquie : revivez l'événement en vidéo [En savoir plus](#)

Rencontre mensuelle des Membres de la Chambre à l'hôtel Le Méridien du 4 avril 2018 [En savoir plus](#)

Formation « Éveillez le commercial qui sommeille en vous » du 22 mars 2018 : 12 participants conquis [En savoir plus](#)

Prochains workshops de la Chambre ... les 18 avril et 3 mai 2018 [En savoir plus](#)

7ème édition du Séminaire de formation interculturelle " TRAVAILLER, NÉGOCIER ET VIVRE AVEC LES TURCS ET EN TURQUIE " : 6 et 7 juillet 2018 [En savoir plus](#)

### Focus du mois

La situation économique et financière de la Turquie [En savoir plus](#)

### Brèves économiques

... de Turquie [En savoir plus](#)

... de France [En savoir plus](#)

### A savoir

Turquie : croissance de 7,4% en 2017 [En savoir plus](#)

Relations commerciales et économiques entre la Turquie et les pays de la zone proche et moyen orient (Egypte, Liban, Irak, Iran, Syrie, Israël, Jordanie, Territoires palestiniens) [En savoir plus](#)

L'économie française reprend son souffle depuis le début de l'année [En savoir plus](#)

Les préconisations de la nouvelle loi anti-corruption et ses conséquences sur les entreprises françaises à l'étranger et celles travaillant avec la France [En savoir plus](#)

#### **LES NOUVELLES DE LA CHAMBRE**

Directeur de la Publication : Raphaël Esposito

Traduction : Nurdan Gürler, Burak Özdemir et Melike Göçdu

La Chambre de Commerce Française en Turquie s'efforce de diffuser des informations exactes et à jour. Elle ne peut en aucun cas être tenue responsable de l'utilisation et de l'interprétation de l'information contenue dans cette publication.

#### **TÜRK-FRANSIZ TİCARET DERNEĞİ CHAMBRE DE COMMERCE FRANCAISE EN TURQUIE**

OTIM Yolu - Ayazma Dere Caddesi - Bareli İş Merkezi No:2-4 - K:2

Gayrettepe-Beşiktaş 34387 İstanbul

Tel : +90 212 249 29 55 – Fax : +90 212 252 51 75

E-mail : [ccift@ccift.com](mailto:ccift@ccift.com) – Web : [www.ccift.com](http://www.ccift.com)



## Éditorial : Nous ferons ainsi le point avec les ministères des deux pays sur la relation bilatérale, l'environnement des affaires en Turquie et les possibilités de coopération

Istanbul, le 5 avril 2018

Cher(e)s Adhérent(e)s,  
Cher(e)s Ami(e)s de la Chambre de Commerce Française en Turquie,

Il convient dans cet éditorial de revenir sur notre déjeuner-conférence du 27 mars dernier au Palais de France avec S.E.M. Charles Fries, Ambassadeur de France en Turquie, sur l'état de la relation bilatérale franco-turque et sur ses perspectives d'avenir, en présence de 80 membres et partenaires. Son allocution a porté sur 4 points : la lutte contre le terrorisme et la sécurité, la crise syrienne, les relations entre la Turquie et l'Europe et la diplomatie économique. A cette occasion il a été rappelé à plusieurs reprises l'importance du partenariat stratégique et incontournable entre la France et la Turquie sur ces différentes questions (la Turquie contribuant fortement à la sécurité de la France et de ses frontières), mais aussi de la bonne tenue de la relation bilatérale et de la régularité et la franchise du dialogue entre les deux pays et ce à tous les niveaux de l'État.

Cet événement s'est inscrit près de 3 mois après la rencontre à Paris du 5 janvier entre les Présidents français et turc et de la signature de grands contrats commerciaux entre les deux pays et à la veille de la 5<sup>ème</sup> session du comité mixte économique et commercial France-Turquie (JETCO / Joint Economic & Trade Commission) qui se tiendra le 10 avril à Paris en présence du Ministre de l'Économie, Monsieur Zeybekci et au Forum d'Affaires qui suivra, visant au renforcement de la relation économique bilatérale entre la France et la Turquie. Un des rôles de notre Chambre étant de contribuer à tout entreprendre à son niveau pour favoriser et améliorer le cadre bilatéral et les conditions dans lesquels évolue notre Communauté d'Affaires franco-turque, je participerai à cette réunion au titre de mes fonctions à la Chambre et au Comité d'Affaires Turquie-France de DEIK, co-organisateur du Forum d'Affaires aux côtés de Medef International. Nous ferons ainsi le point avec les Ministères des deux pays sur la relation bilatérale, l'environnement des affaires en Turquie et les possibilités de coopération.

Pour ce qui concerne les activités de notre Chambre, plusieurs rendez-vous vous sont proposés :

- Une réunion d'information le mercredi 18 avril de 10h à 12h à l'hôtel Avant-Garde à Levent avec TEID (Etik ve İtibar Derneği / The Ethics and Reputation Society) sur « Les préconisations de la nouvelle loi anti-corruption Sapin 2 et ses conséquences sur les entreprises françaises à l'étranger et celles travaillant avec la France » ; pour en savoir plus et vous inscrire : [cliquez-ici](#) ; je vous encourage par ailleurs à prendre connaissance de l'article publié dans la présente newsletter et consacré à ce sujet.
- La traditionnelle rencontre networking des Membres du 1<sup>er</sup> mercredi du mois, le 2 mai de 19h à 21h au Bar l'Eclipse du Méridien ; pour vous inscrire : [cliquez-ici](#)
- Un workshop le jeudi 3 mai à la Chambre (de 10h30 à 12h30 en turc, de 14h à 16h en français) en partenariat avec Coface sur la « Dégradation de la trésorerie des entreprises en Turquie : les pratiques et conditions de paiement dans les secteurs clés de l'économie turque » ; à cette occasion, Coface Turquie livrera les conclusions d'une étude menée auprès d'un panel d'entreprises ; pour en savoir plus et vous inscrire : [cliquez-ici](#)
- Une réunion d'information le mardi 15 mai (en turc le matin, en anglais l'après-midi) avec et chez « Invest in Istanbul », une agence créée au courant de l'été 2017 par le 1er Ministre B. Yıldırım dont l'objectif est d'accompagner les investisseurs en Turquie dans toutes leurs étapes administratives ...

Autant d'occasions pour le plaisir de se revoir tout en s'informant et en développant son réseau de nouveaux contacts.

Bien sincèrement.

**Zeynep NECİPOĞLU**  
Présidente

### LES NOUVELLES DE LA CHAMBRE

Directeur de la Publication : Raphaël Esposito

Traduction : Nurdan Gürlü, Burak Özdemir et Melike Göçdu

La Chambre de Commerce Française en Turquie s'efforce de diffuser des informations exactes et à jour. Elle ne peut en aucun cas être tenue responsable de l'utilisation et de l'interprétation de l'information contenue dans cette publication.

### TÜRK-FRANSIZ TİCARET DERNEĞİ CHAMBRE DE COMMERCE FRANÇAISE EN TURQUIE

OTIM Yolu - Ayazma Dere Caddesi - Bareli İş Merkezi No:2-4 - K:2

Gayrettepe-Beşiktaş 34387 İstanbul

Tel : +90 212 249 29 55 – Fax : +90 212 252 51 75

E-mail : [ccift@ccift.com](mailto:ccift@ccift.com) – Web : [www.ccift.com](http://www.ccift.com)

## Nouveau(x) membre(s)

- ➔ **DAYIOĞLU HUKUK BÜROSU**
- ♦ Adhérent : Ece DAYIOĞLU - Avocate
  - ♦ Activité : Cabinet juridique
  - ♦ Tel : (533) 371 19 19
  - ♦ Web : [www.dayioglu.com](http://www.dayioglu.com)
- ➔ **YENASOFT YAZILIM DONANIM ve DANIŞMANLIK SAN.TİC.LTD.ŞTİ**
- ♦ Adhérent : Yasemin AKA - Directeur Marketing
  - ♦ Activité : Logiciels
  - ♦ Tel : (216) 577 67 77
  - ♦ Web : [www.yenasoft.com](http://www.yenasoft.com)
- ➔ **GÜRÇELİK MAKİNE END.OTOMASYON SİST.SAN .TİC.A.Ş.**
- ♦ Adhérent : Serbay ATAY - Directeur de développement
  - ♦ Activité : Construction de machines spéciales, chaîne de production, appareils de montage
  - ♦ Tel : (262) 644 12 15
  - ♦ Web : [www.gurcelikmakina.com](http://www.gurcelikmakina.com)

## La situation économique et financière de la Turquie

### La croissance économique qui a fortement rebondi en 2017 devrait connaître un rythme plus modéré en 2018

En 2016, la croissance du PIB turc chutait à 3,2% dans un contexte politique dégradé. L'année 2017 a connu un rebond spectaculaire, avec une croissance économique qui devrait s'établir autour de 7%, dont un troisième trimestre exceptionnel à 11,1% en glissement annuel. La croissance a été tirée par (1) la demande privée, soutenue par des mesures volontaristes telles que l'augmentation des capacités du fonds de garantie du crédit (KGF) destiné à alléger la contrainte de financement des PME notamment, afin d'accompagner la progression des crédits bancaires, ou la réduction temporaire de la fiscalité afin de soutenir la demande des ménages ; (2) les exportations, qui ont progressé de 10,2% par rapport à 2016, bénéficiant de la croissance de la demande externe, notamment en zone euro ; et (3) la reprise du tourisme, le nombre de touristes augmentant de 28% en 2017, pour un total de 32,4 M de visiteurs et les recettes progressant de 19%.

Pour autant, l'ampleur de ce rebond en 2017 s'explique également par un effet de base positif du fait d'un recul de l'activité en 2016, notamment au troisième trimestre.

Le taux de croissance pour l'année 2018 est attendu autour de 4%. La politique budgétaire expansionniste menée par le gouvernement devrait se poursuivre en 2018, à l'approche des élections présidentielles de 2019. Néanmoins, l'impact des stimuli mis en place par le gouvernement en 2017 se fera moins sentir en 2018. La consommation privée devrait donc ralentir, également en raison de la perte de pouvoir d'achat des ménages liée à l'inflation élevée. Par ailleurs, des signes d'excès d'offre apparaissent dans le secteur des BTP, ce secteur ayant été particulièrement dynamique les années précédentes.

### Des déséquilibres internes persistants : inflation et chômage élevés

Si, ces dernières années, le taux d'inflation paraissait relativement maîtrisé, passant à un seul chiffre, l'année 2017 a connu une forte accélération. Ainsi, l'indice des prix à la consommation a augmenté de 11,9%, un résultat bien supérieur à l'objectif initial de 5% fixé par la Banque centrale. Cette accélération s'explique par la remontée des

prix du pétrole, le dynamisme de la demande interne, une détérioration dans la formation des prix et la dépréciation de la livre turque. La détérioration dans la formation des prix se reflète notamment dans les anticipations d'inflation (supérieures à 10%), qui conduisent à la formation de boucles auto réalisatrices, que ce soit dans la formation des salaires ou des prix à la production. A noter que la Banque centrale a revu sa prévision d'inflation à la hausse pour l'année 2018 à 7,9%, un objectif qui a peu de chance d'être atteint, le niveau d'inflation étant supérieur à 10% au cours des deux premiers mois de l'année.

Le dynamisme de la croissance économique ne se matérialise pas sur le marché du travail. Ainsi, le taux de chômage dépasserait les 11% en moyenne en 2017. Les hausses substantielles du salaire minimum ont pu avoir un impact sur le marché formel du travail, décourageant l'embauche des populations les plus vulnérables, les jeunes et les femmes. Dans le même temps, l'afflux de réfugiés a créé un choc d'offre sur le marché informel, provoquant l'éviction de nombreux Turcs du marché du travail. Le taux de chômage devrait légèrement décroître en 2018.

### Une croissance économique porteuse de déséquilibres externes

Le solde du compte courant est structurellement déficitaire en Turquie. En 2017, le déficit courant s'est creusé à 47,1 Mds USD, soit une hausse de 42% par rapport à 2016, dépassant ainsi les 5% du PIB. Il provient notamment de la faiblesse de l'épargne domestique, mais aussi d'un solde commercial déficitaire. Ce dernier a augmenté de 37% en 2017, passant de 56,1 Mds USD en 2016 à 76,7 Mds USD en 2017. Les exportations ont progressé de 10,2% à 157,1 Mds USD, tandis que les importations augmentaient de 17,7% (à 233,8 Mds USD). Le creusement du déficit commercial s'explique principalement par la détérioration des échanges en or et en énergie. Alors que l'année 2016 avait enregistré un excédent commercial de 1,8 Md USD en or, l'année 2017 a affiché un net déficit de près de 10 Mds USD. Le déficit commercial énergétique s'est également creusé, pour s'établir en 2017 à 32,9 Mds USD, avec une hausse de 8,9 Mds USD par rapport à 2016. La hausse attendue des prix des matières premières en 2018 devrait prolonger cette tendance.

Ce niveau de déficit courant entraîne une forte vulnérabilité externe, la Turquie étant de fait dépendante des capitaux extérieurs pour financer son déficit. Un resserrement des conditions financières et la remontée des taux dans les économies avancées pourraient rendre plus difficile le refinancement de la dette extérieure de court terme et le financement du déficit commercial. A noter dans ce contexte que les dernières données disponibles indiquent une légère baisse des IDE en 2017 de 1,3% par-rapport à 2016, à 7,4 Mds USD.

### Une politique budgétaire expansionniste à l'approche des élections en décalage avec les besoins sur le plan monétaire

En 2017, l'économie turque a bénéficié du soutien d'une politique fiscale accommodante. Le déficit budgétaire est ainsi passé de 1,1% en 2016 à 1,5% en 2017 (soit environ 10,3 Mds EUR). Cette dégradation s'explique principalement par les mesures gouvernementales introduites pour soutenir la croissance en 2017 : baisse de la TVA et de la taxe spéciale sur la consommation, baisse de la part employeur de la sécurité sociale, incitations fiscales en matière d'investissements et hausse des dépenses d'investissement. En outre, l'excédent primaire s'est réduit de moitié (-54% en g.a), passant de 6,1 Mds EUR en 2016 à 2,3 Mds EUR en 2017. Cette baisse s'explique par une hausse plus élevée des dépenses hors intérêt que des recettes (selon la définition du FMI, le solde primaire est nettement déficitaire et atteindrait 4,9 Mds EUR à fin 2017).

Le budget 2018 prévoit une nette hausse du déficit budgétaire (+40% en g.a.) et une nouvelle réduction de l'excédent du solde primaire. Le déficit budgétaire atteindrait environ 15,8 Mds EUR, pour représenter 1,9% du PIB, sous l'effet d'une forte hausse des dépenses militaires et de la prolongation de certaines mesures de soutien à l'économie dans un contexte pré-électoral. L'excédent du solde primaire diminuerait quant à lui à environ 1,3 Md EUR sous l'effet notamment des hausses de dépenses d'intérêt passant de 13,8 Mds EUR en 2017 à environ 15 Mds EUR. La part relative des dépenses d'intérêt dans le budget passerait donc de 8,6% en 2016 à 9,4% en 2018.

#### LES NOUVELLES DE LA CHAMBRE

Directeur de la Publication : Raphaël Esposito

Traduction : Nurdan Gürler, Burak Özdemir et Melike Göçdu

La Chambre de Commerce Française en Turquie s'efforce de diffuser des informations exactes et à jour. Elle ne peut en aucun cas être tenue responsable de l'utilisation et de l'interprétation de l'information contenue dans cette publication.

#### TÜRK-FRANSIZ TİCARET DERNEĞİ CHAMBRE DE COMMERCE FRANÇAISE EN TURQUIE

OTIM Yolu - Ayazma Dere Caddesi - Bareli İş Merkezi No:2-4 - K:2

Gayrettepe-Beşiktaş 34387 İstanbul

Tel : +90 212 249 29 55 – Fax : +90 212 252 51 75

E-mail : [ccift@ccift.com](mailto:ccift@ccift.com) – Web : [www.ccift.com](http://www.ccift.com)

Pour autant, avec ce niveau du déficit, le gouvernement dispose encore de leviers pour soutenir la croissance économique en période pré-électorale. Ceci d'autant plus que la dette publique reste contenue à moins de 30% du PIB. La forte réduction de l'excédent primaire constitue néanmoins un point d'alerte alors que les taux de refinancement pourraient augmenter.

### Un secteur bancaire relativement sain mais un endettement en devises des entreprises à surveiller

Après la crise économique de 2001, le système bancaire a connu des réformes structurelles sous l'impulsion du FMI et a convergé vers les standards internationaux de Bâle. La supervision bancaire, assurée par la BDDK, est saluée par les organisations internationales. Les banques turques sont solides, avec un « capital adequacy ratio » de 16,87%, supérieur aux exigences prudentielles de Bâle III. Les banques maintiennent une bonne rentabilité avec un rendement des actifs (ROA) à 2,04% à fin décembre 2017, en progression par rapport à l'année précédente (1,89%), et une rentabilité des fonds propres (ROE) à 16,04%, également en progression (14,28% en décembre 2016). Les crédits bancaires sont en croissance, en particulier les crédits aux entreprises grâce au fonds de garantie du crédit (KGF) mis en place par l'Etat qui permet de garantir entre 90 et 100% des montants des crédits accordés aux PME. Ce fonds est doté d'une enveloppe totale d'environ 60 Mds EUR, dont 47,6 Mds avaient été utilisés en septembre 2017. La qualité des actifs est bonne avec un taux de prêts non performants à un niveau relativement bas (2,96% à fin 2017). Les dépôts bancaires, qui sont liés à un taux d'épargne structurellement bas, sont cependant insuffisants pour couvrir les prêts accordés : le ratio des crédits par rapport aux dépôts dépasse les 123% en décembre 2017. En termes de conformité, l'affaire Zarab ne risque pas d'avoir d'impact substantiel sur l'ensemble du secteur financier, malgré une probable sanction financière des Etats-Unis.

En revanche, l'endettement des entreprises en devises étrangères constitue un risque réel, bien qu'en l'état relativement contenu. La position de change, c'est-à-dire ce que représentent les actifs en comparaison du passif, des entreprises en devises est négative à hauteur de 207 Mds USD en juin 2017. L'endettement, en grande partie en dollar, se concentre dans certains secteurs (énergie, construction, acier, transports) et touche particulièrement les grandes entreprises. Le risque est pour le moment contenu puisque la maturité des prêts en devises s'est allongée, que les prêts non-performants restent à un niveau faible et que de nombreuses entreprises génèrent des revenus en devises. Pour autant, le gouvernement a lancé une réforme début 2018 qui interdit aux entreprises ne générant pas de revenus en devises de s'endetter en devises. De nombreuses limites viennent assouplir cette règle. Il reste que, dans le scénario d'une dépréciation rapide et/ou conséquente de la livre turque, le remboursement de ces emprunts pourrait vite devenir insurmontable.

Source : Service Economique de l'Ambassade de France

## Turquie : croissance de 7,4% en 2017

Selon TurkStat, la croissance du PIB s'est établie à 7,4% en 2017, un chiffre légèrement supérieur aux prévisions. Le PIB en prix courants a atteint 851 Mds USD, soit une hausse de 19% par rapport à 2016.

Une performance qui est donc nettement supérieure à celle de 2016 (3,2 %), marquée par le coup d'Etat manqué du 15 juillet et une série d'attentats qui avaient notamment provoqué une chute des revenus du tourisme (-30 %).

La consommation intérieure (+7,4 %) a tiré la croissance. Les secteurs des services (+10,7 %), de l'industrie manufacturière (+9,2 %) et de la construction (+8,9 %) ont été les autres moteurs de l'activité.

Lors du dernier trimestre, le PIB de la Turquie a crû de 7,3 % – le taux de croissance le plus élevé parmi les pays du G20 - soit un PIB de 234 Mds USD et une hausse de 19% en prix courants. Entre juillet et septembre, la croissance avait même bondi de 11,3 % sur un an grâce à un effet de rattrapage, selon des chiffres révisés à la hausse.

#### LES NOUVELLES DE LA CHAMBRE

Directeur de la Publication : Raphaël Esposito

Traduction : Nurdan Gürlü, Burak Özdemir et Melike Göçdu

La Chambre de Commerce Française en Turquie s'efforce de diffuser des informations exactes et à jour. Elle ne peut en aucun cas être tenue responsable de l'utilisation et de l'interprétation de l'information contenue dans cette publication.

#### TÜRK-FRANSIZ TİCARET DERNEĞİ CHAMBRE DE COMMERCE FRANÇAISE EN TURQUIE

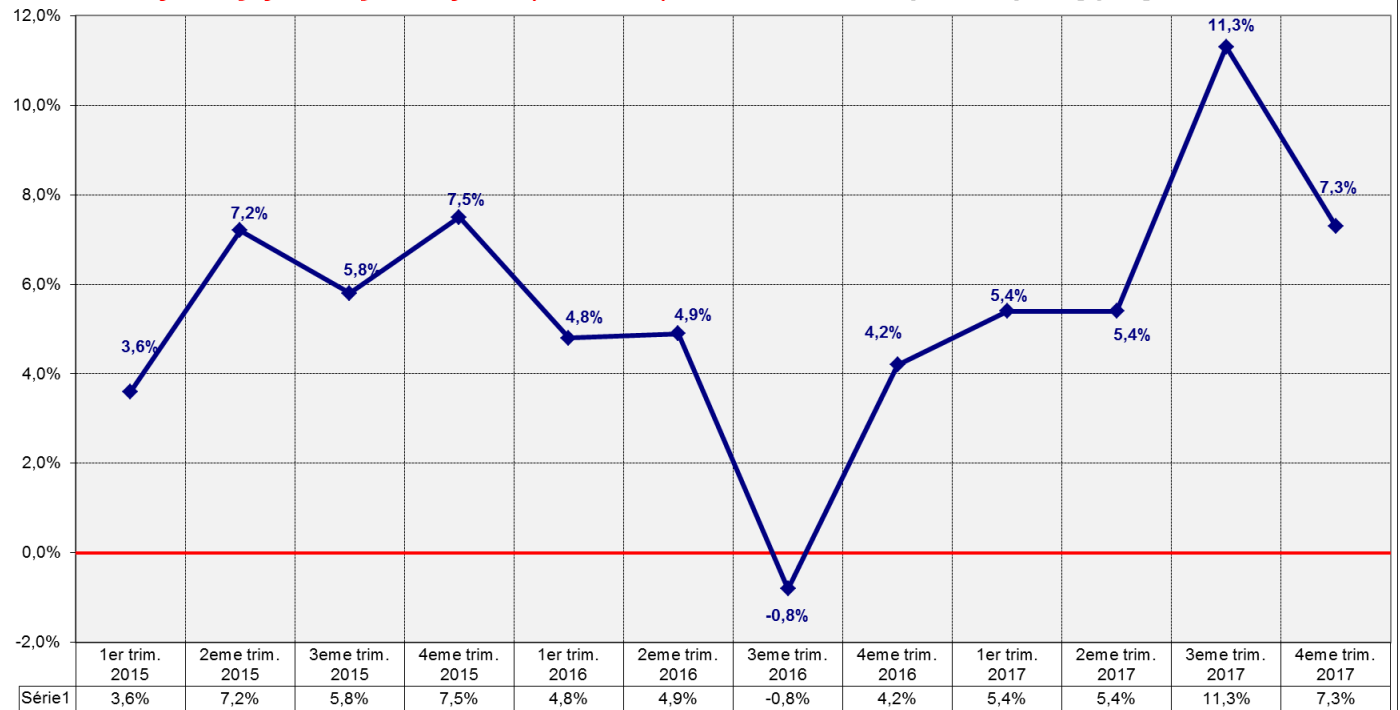
OTIM Yolu - Ayazma Dere Caddesi - Bareli İş Merkezi No:2-4 - K:2

Gayrettepe-Beşiktaş 34387 İstanbul

Tel : +90 212 249 29 55 – Fax : +90 212 252 51 75

E-mail : [ccift@ccift.com](mailto:ccift@ccift.com) – Web : [www.ccift.com](http://www.ccift.com)

**Croissance en Turquie par trimestre (2015-2017) - glissement annuel en % du PIB**  
**Türkiye'de çeyrek başına büyüme (2015-2017) - GSYH'nın % olarak yıllık seviye değişikliği**



**Percentage change of GDP by expenditure approach, IV Quarter: October-December, 2017**  
**[2009=100]**

Year	Quarter	Household and NPISH final consumption expenditure (%)	Government final consumption expenditure (%)	Gross fixed capital formation (%)	Exports of goods and services (%)	(less) Imports of goods and services (%)
2016	I	2.5	12.4	6.2	1.9	2.8
	II	5.2	15.0	2.0	-1.7	7.1
	III	0.5	5.8	0.3	-9.4	2.1
	IV	6.3	6.1	1.2	2.5	2.9
	Annual	3.7	9.5	2.2	-1.9	3.7
2017	I <sup>(r)</sup>	3.8	9.0	3.0	10.1	0.9
	II <sup>(r)</sup>	2.7	-2.7	6.6	11.1	2.2
	III <sup>(r)</sup>	11.0	6.7	13.2	17.9	15.0
	IV	6.6	7.4	6.0	9.3	22.7
	Annual	6.1	5.0	7.3	12.0	10.3

(r): Related quarters were revised.

Pour en savoir plus : <http://www.turkstat.gov.tr/PreHaberBultenleri.do?id=27825>

Sources : Türkstat et Service Economique de l'Ambassade de France

**LES NOUVELLES DE LA CHAMBRE**

Directeur de la Publication : Raphaël Esposito

Traduction : Nurdan Gürler, Burak Özdemir et Melike Göçdu

La Chambre de Commerce Française en Turquie s'efforce de diffuser des informations exactes et à jour. Elle ne peut en aucun cas être tenue responsable de l'utilisation et de l'interprétation de l'information contenue dans cette publication.

**TÜRK-FRANSIZ TİCARET DERNEĞİ**  
**CHAMBRE DE COMMERCE FRANCAISE EN TURQUIE**

OTIM Yolu - Ayazma Dere Caddesi - Bareli İş Merkezi No:2-4 - K:2  
 Gayrettepe-Beşiktaş 34387 İstanbul

Tel : +90 212 249 29 55 – Fax : +90 212 252 51 75

E-mail : [ccift@ccift.com](mailto:ccift@ccift.com) – Web : [www.ccift.com](http://www.ccift.com)

## Relations commerciales et économiques entre la Turquie et les pays de la zone proche et moyen orient (Egypte, Liban, Irak, Iran, Syrie, Israël, Jordanie, Territoires palestiniens)

La Turquie entretient avec les pays de la zone proche et Moyen-Orient une diplomatie économique active et des échanges commerciaux importants, notamment en termes d'exportations. Ces huit pays constituent un débouché commercial majeur pour la Turquie, particulièrement l'Irak et l'Iran. Si le volume des investissements croisés est encore limité, les entreprises turques sont plutôt bien implantées dans la région, notamment dans le domaine de la construction et des hydrocarbures et la Turquie est très active dans le domaine de l'aide au développement.

### 1. Des relations commerciales en forte hausse depuis dix ans

En 2017, 13,4% du total des exportations turques ont été réalisées avec ces huit pays, pour un montant de 21,1 Mds USD. En 10 ans, cette part relative a quasiment doublé (en 2007, 7,8% du total des exportations turques étaient réalisées avec ces pays) alors que le montant en volume a été presque multiplié par 4 (5,6 Mds USD en 2007). Un pic a même été atteint en 2012 (28,9 Mds USD d'exportations vers ces pays, soit 19% des exportations turques), avant de redescendre progressivement jusqu'à aujourd'hui.

Ces huit pays ne constituent en revanche pas d'importants fournisseurs de la Turquie puisqu'ils représentaient 5,4% du total des importations turques en 2017, soit 12,8 Mds USD. Ce chiffre est relativement stable depuis 10 ans, mis à part un pic en 2011 et 2012 avec respectivement 16,7 Mds d'importations (6,9% du total) et 15,5 Mds (6,6%). Notons qu'en comparaison avec les deux dernières années le volume total d'importations a augmenté en 2017 (+35% par rapport à 2015 et +45% par rapport à 2016).

L'excédent commercial turc par rapport à ces 8 pays s'élevait à 8,3 Mds USD en 2017, soit environ 33% de baisse par rapport à 2016 (12,5 Mds USD), alors que le montant était en constante hausse depuis 2013. Précisons que l'Iran est le seul pays de la région avec lequel la balance commerciale turque est historiquement déficitaire (la balance a oscillé entre 8,9 Mds USD et 500 M USD de déficit ces dix dernières années et s'est établie à 4,2 Mds USD de déficit en 2017), celle-ci étant excédentaire avec chacun des sept autres pays depuis au moins 10 ans.

#### a) L'Irak et l'Iran comme principaux partenaires commerciaux dans la région

L'Irak est à ce jour le 3ème client de la Turquie, derrière l'Allemagne et l'Angleterre, avec 5,8% du total des exportations turques (soit 9,1 Mds USD) en 2017. Il faut néanmoins noter que les exportations turques vers l'Irak ont fortement baissé entre 2013 et 2016, lorsque celles-ci représentaient 11,9 Mds USD (soit 7,9% du total des exportations turques). L'année 2017 représente cependant une relance des liens commerciaux entre les deux pays (+18% d'exportations en volume par rapport à 2016). Le volume des importations turques depuis l'Irak reste en revanche plutôt faible, le montant avoisinant 1,53 Md USD en 2017 (soit 0,6% du total des importations turques), 90% de ces importations concernant l'or. Le pays constitue, pour la Turquie, le premier débouché commercial au Moyen-Orient.

L'Iran est quant à elle le 11ème client de la Turquie, avec 3,3 Mds USD en 2017 (2,1% du total des exportations turques). Si ce chiffre était en hausse constante depuis dix ans, l'année 2017 marque un recul de 34% en volume (5 Mds USD d'exportations vers le pays en 2016, soit 3,5% du total des exportations turques). Surtout, l'Iran est le 7ème fournisseur de la Turquie, juste derrière la France, avec 7,5 Mds USD d'importations en 2017 (2,4% du total des importations turques), notamment du fait du poids des hydrocarbures dans ces échanges. Les importations turques depuis l'Iran, qui étaient en forte baisse depuis 2011, passées de 12,5 Mds USD en 2011 à 4,7 Mds USD en 2016, ont donc connu un nouveau souffle en 2017 (+ 60% en volume par rapport à 2016). Lors de la rencontre de M. Erdoğan et M. Rohani en octobre 2017, les deux chefs d'Etat ont déclaré vouloir porter le volume de leurs échanges commerciaux à 30 Mds USD en 2018, d'autant plus que depuis juillet 2017 les deux pays sont entrés en négociation pour la mise en place d'un accord de libre-échange, après l'accord commercial préférentiel entré en

vigueur en janvier 2015. Afin de faciliter ce développement, les trois postes frontières commerciaux entre les deux pays travailleront désormais 24 heures sur 24. La Turquie souhaite également augmenter ses importations de gaz naturel iranien et développer d'éventuelles relations bancaires avec le pays, que la levée progressive des sanctions pourrait aider. De fait, les échanges dans le domaine de l'énergie constituent l'aspect primordial des relations commerciales entre les deux pays, en 2016 l'Iran était le troisième fournisseur de pétrole pour la Turquie (derrière l'Irak et la Russie) avec 7 M de tonnes importées (soit 17,32% du total des exportations turques de pétrole) et le deuxième fournisseur de gaz naturel derrière la Russie (7,7 M m<sup>3</sup> soit 16,6% du total des importations).

#### b) Israël et l'Égypte : des partenaires commerciaux de second plan

Israël est le 9ème client de la Turquie, avec 3,4 Mds USD d'exportations en 2017, soit 2,2% du total des exportations turques, chiffre en hausse sur les dix dernières années. Le pays est un fournisseur peu important pour la Turquie, avec un montant d'importations de seulement 1,5 Md USD en 2016, soit 0,6% du total des importations turques. Notons que mis à part le traité de libre-échange avec l'Union Européenne, Israël est le premier pays avec lequel la Turquie a signé un accord bilatéral de libre-échange, en mars 1996 (entré en vigueur en mai 1997).

L'Égypte est le 19ème client de la Turquie, avec 2,4 Mds USD en 2017, soit 1,5% du total des exportations turques, chiffre en baisse depuis 2012 lorsque les exportations turques s'élevaient à 3,7 Mds USD (soit 2,4 % du total). Le pays est un fournisseur de second plan pour la Turquie, les importations s'élevaient à 2 Mds USD en 2016, soit 0,8% du total des importations turques. Les deux pays ont un accord de libre-échange depuis mars 2007.

## 2. Des relations économiques en développement

#### a) Des investissements croisés limités

La Turquie a signé des traités bilatéraux d'investissement avec chacun de ces pays, mis à part l'Irak et les Territoires palestiniens.

Les flux d'IDE générés par la Turquie demeurent modestes au niveau mondial. En 2017 ils s'établissaient à 3,2 Mds USD, contre 3,1 Mds USD en 2016 et 5,2 Mds USD en 2015. La part relative des huit pays dans le total de ces flux a augmenté pour passer de 0,7% en 2015 (39 M USD) à 2,1% (65 M USD) en 2016 et finalement 2,9% en 2017. Les pays ayant reçu le plus d'investissements en 2017 étant l'Égypte (23 M USD) et l'Irak (65 M USD). En 2014 le montant des IDE dans ces huit pays avait atteint 193 M USD, soit 3,7 % du total, en grande partie grâce aux investissements en Irak (181 M USD).

Ces dernières années les flux d'investissements directs en Turquie provenant de ces huit pays sont issus, en grande majorité, du Liban. En 2016, leur montant s'élevait à 157 M USD (2,8 % du total), dont 152 M en provenance du Liban. En comparaison, l'année 2013 constituait un pic à 603 M USD (6,1%) dont 573 M USD en provenance du Liban. L'année 2017 a en revanche vu une baisse importante de ces investissements, qui s'élèvent à 4 M USD (0,05% du total) dont seulement 2 M USD en provenance du Liban.

En termes de stocks d'IDE, on remarque que les deux principaux pays d'investissement de la région pour la Turquie restent l'Iran et l'Irak.

#### b) Des entreprises turques particulièrement présentes dans le domaine de la construction et des hydrocarbures

Les entreprises turques présentes dans la région sont en grande partie basées en Irak et sont particulièrement actives dans le domaine de la construction et des projets d'infrastructure.



Certaines entreprises turques sont également présentes en Iran, malgré une structure de marché peu propice aux investissements étrangers. En effet, le secteur privé représente moins de 20% de l'économie et les principaux secteurs (automobile, sidérurgie, énergie) sont dominés par le secteur public. Pourtant, à l'été 2017, Téhéran et Ankara se sont mis d'accord pour faciliter les investissements mutuels dans des secteurs tels que le tourisme, le transport, la pétrochimie ou les infrastructures.

### c) La diplomatie économique turque et l'aide au développement

La Turquie est également active dans la région en ce qui concerne l'aide au développement, le pays se trouvant même aujourd'hui dans les 10 premiers pourvoyeurs d'aide public au développement (APD). En 2015 le montant de l'APD s'est élevé à 3,9 Mds USD dont 2,7 Mds USD pour la Syrie (1er pays bénéficiaire, 69% du total) et 29,8 M pour les Territoires palestiniens (6ème pays bénéficiaire, 0,8% du total). En 2016, cette somme a augmentée de 66% pour atteindre 6,5 Mds USD, dont 5,8 Mds pour la Syrie (1er pays bénéficiaire, 89% du total) et 43,1 M USD pour les Territoires palestiniens (3ème pays bénéficiaire, 0,7% du total). La Turquie est impliquée dans ces deux pays dans des activités humanitaires, d'assistance technique, de sauvegarde du patrimoine culturel, d'approvisionnement en eau et de construction d'écoles.

### d) Une part relative de visiteurs du Proche et Moyen-Orient en augmentation constante

En 2016, la Turquie a accueilli 24 M de visiteurs étrangers, dont 11,3% (2,9 M de visiteurs) proviennent de l'un de ces huit pays. S'ils sont loin de représenter le premier contingent, les ressortissants de ces pays occupent une place de plus en plus importante dans le poids du tourisme en Turquie. C'est particulièrement le cas pour l'Iran, dont 1,6 M de citoyens ont visité la Turquie en 2016 (soit 6,6% du total des visiteurs étrangers). Dans le même temps, l'Iran a accueilli 1,6 M de visiteurs turcs.

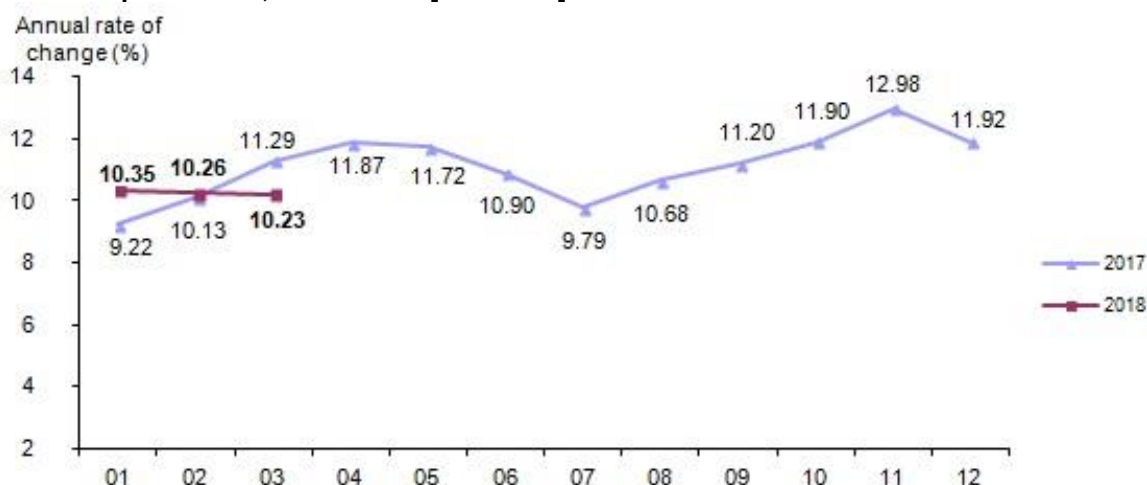
Source : Service Economique de l'Ambassade de France

## Brèves économiques de Turquie

### Inflation de 10,23% en glissement annuel en mars 2018

Le taux d'inflation s'élève à 10,23% en mars 2018, après une hausse de 0,99 point par rapport au mois de février. Le taux d'inflation était de 10,26% en février 2018. Les économistes qui ont participé à l'enquête menée par l'agence Anadolu Finances estimaient un taux d'inflation de 10,19% en mars en glissement annuel, et un taux de 9,48% à la fin de 2018. Les plus fortes augmentations ont été constatées dans les secteurs alimentaires et santé.

#### Consumer price index, March 2018 [2003=100]



## Rate of changes in the consumer price index, March 2018

[2003=100]

	(%)	
	March 2018	March 2017
Monthly rate of change	0.99	1.02
Rate of change on December of the previous year	2.77	4.34
Annual rate of change	10.23	11.29
Rate of change in 12 months moving averages	11.14	8.21

## Rate of changes in the consumer price index and indices by main expenditure groups, March 2018

[2003=100]

Main expenditure groups	Weights of main expenditure groups	Monthly rate of change (%)	Rate of change on December of the previous year (%)	Annual rate of change (%)	Rate of change in 12 months moving averages (%)	Index
<b>Turkey</b>	<b>100.00</b>	<b>0.99</b>	<b>2.77</b>	<b>10.23</b>	<b>11.14</b>	<b>336.48</b>
Food and non-alcoholic beverages	23.03	2.03	6.06	10.37	12.67	385.40
Alcoholic beverages and tobacco	5.14	0.00	0.42	0.90	9.97	593.87
Clothing and footwear	7.21	1.05	-8.92	10.74	8.34	201.38
Housing, water, electricity, gas and other fuels	14.85	0.44	3.33	9.46	8.67	370.39
Furnishing, household equipment, routine maintenance of the house	7.66	0.78	4.50	15.41	10.54	270.30
Health	2.64	1.90	7.04	9.96	11.67	209.23
Transportation	17.47	0.76	2.38	13.41	16.02	334.43
Communication	3.91	0.10	-0.67	-0.04	1.74	133.87
Recreation and culture	3.39	0.51	3.70	7.14	9.73	231.36
Education	2.67	0.94	1.37	10.87	10.29	328.83
Hotels, cafes and restaurants	7.27	0.83	2.81	11.67	10.98	496.07
Miscellaneous goods and services	4.76	0.69	4.51	10.87	11.86	411.49

Pour en savoir plus : <http://www.turkstat.gov.tr/PreHaberBultenleri.do?id=27760>

Source : Agence Anadolu

## L'américain Mondelez transfère en Turquie sa ligne de production située en France

La société Mondelez International vient d'annoncer la délocalisation de sa ligne de production de chewing-gum située à St Genest en France, vers la Turquie. Avec ce transfert, Mondelez Turquie, déjà leader du marché du chewing-gum avec 51% de part de marché, prévoit de produire 1.200 tonnes de chewing-gum en plus et de faire de la Turquie son hub de réexportation mondiale et plus particulièrement à destination des Etats-Unis, de la Russie et des régions du Caucase. La société, qui a effectué au total 200 Mns TRY (≈50 Mns USD) d'investissements au cours des 6 dernières années, compte investir environ 11 Mns USD en 2018.

Pour en savoir plus : <https://www.dunya.com/sirketler/mondelez-fransa-fabrikasini-turkiyeye-tasiyor-haberi-409215>

Sources : Dünya & Advantis

## LES NOUVELLES DE LA CHAMBRE

Directeur de la Publication : Raphaël Esposito

Traduction : Nurdan Gürler, Burak Özdemir et Melike Göçdu

La Chambre de Commerce Française en Turquie s'efforce de diffuser des informations exactes et à jour. Elle ne peut en aucun cas être tenue responsable de l'utilisation et de l'interprétation de l'information contenue dans cette publication.

TÜRK-FRANSIZ TİCARET DERNEĞİ  
CHAMBRE DE COMMERCE FRANÇAISE EN TURQUIE

OTIM Yolu - Ayazma Dere Caddesi - Bareli İş Merkezi No:2-4 - K:2

Gayrettepe-Beşiktaş 34387 İstanbul

Tel : +90 212 249 29 55 – Fax : +90 212 252 51 75

E-mail : [ccift@ccift.com](mailto:ccift@ccift.com) – Web : [www.ccift.com](http://www.ccift.com)

## Chômage stable à 10,9% en Turquie en 2017

Selon TurkStat, le taux de chômage est resté stable à 10,9% en 2017. Le taux de participation a progressé, passant de 52% en 2016 à 52,8% en 2017. Le taux de chômage non-agricole reste lui aussi stable à 13%, tandis que le taux de chômage des jeunes a légèrement augmenté de 24% en 2016 à 24,2% en 2017. Le nombre de personnes sans emploi a augmenté de 3,33 millions en 2016 à 3,45 millions l'an passé.

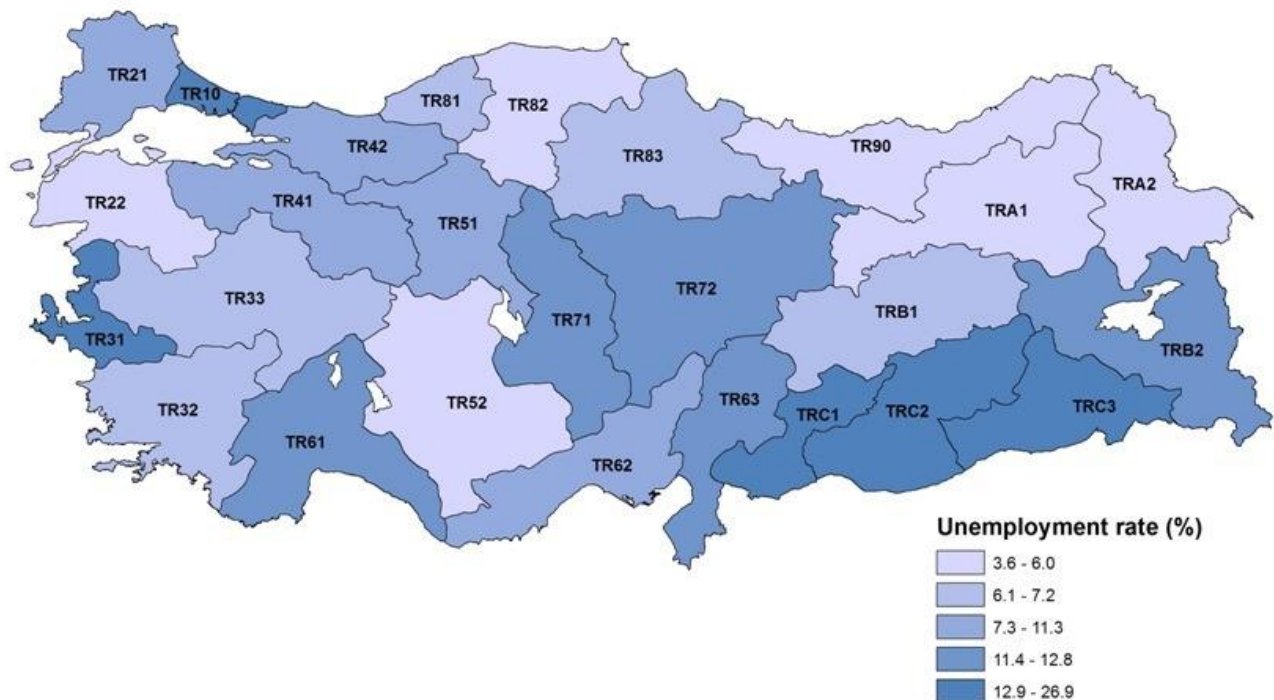
### Main labour force indicators, 2016, 2017

	Total		Male		Female	
	2016	2017	2016	2017	2016	2017
Population 15 years old and over	(Thousand)					
Population	58 720	59 894	29 031	29 649	29 689	30 244
Labour force	30 535	31 643	20 899	21 484	9 637	10 159
Employed	27 205	28 189	18 893	19 460	8 312	8 729
Agriculture	5 305	5 464	2 920	2 993	2 384	2 471
Non-Agriculture	21 901	22 724	15 973	16 467	5 928	6 258
Unemployed	3 330	3 454	2 006	2 024	1 324	1 431
Not in the labour force	28 185	28 251	8 133	8 166	20 052	20 085
	(%)					
Labour force participation rate	52.0	52.8	72.0	72.5	32.5	33.6
Employment rate	46.3	47.1	65.1	65.6	28.0	28.9
Unemployment rate	10.9	10.9	9.6	9.4	13.7	14.1
Non-agricultural unemployment rate	13.0	13.0	10.9	10.7	18.1	18.5
15-64 age group						
Labour force participation rate	57.0	58.0	77.6	78.2	36.2	37.6
Employment rate	50.6	51.5	70.0	70.7	31.2	32.2
Unemployment rate	11.1	11.1	9.8	9.6	14.0	14.4
Non-agricultural unemployment rate	13.0	13.1	10.9	10.8	18.2	18.6
Youth population (15-24 age)						
Unemployment rate	19.6	20.8	17.4	17.8	23.7	26.1
The rate of neither in employment nor in education <sup>(1)</sup>	24.0	24.2	14.6	14.6	33.5	34.0

Figures in table may not add up to totals due to rounding.

(1) The rate of young people neither in employment nor in education in total youth population.

### Unemployment rate (%), SR Level 2, 2017



Pour en savoir plus : <http://www.turkstat.gov.tr/PreHaberBultenleri.do?id=27699>

Source : Service Economique de l'Ambassade de France

#### LES NOUVELLES DE LA CHAMBRE

Directeur de la Publication : Raphaël Esposito

Traduction : Nurdan Gürler, Burak Özdemir et Melike Göçdu

La Chambre de Commerce Française en Turquie s'efforce de diffuser des informations exactes et à jour. Elle ne peut en aucun cas être tenue responsable de l'utilisation et de l'interprétation de l'information contenue dans cette publication.

#### TÜRK-FRANSIZ TİCARET DERNEĞİ CHAMBRE DE COMMERCE FRANCAISE EN TURQUIE

OTIM Yolu - Ayazma Dere Caddesi - Bareli İş Merkezi No:2-4 - K:2  
Gayrettepe-Beşiktaş 34387 İstanbul

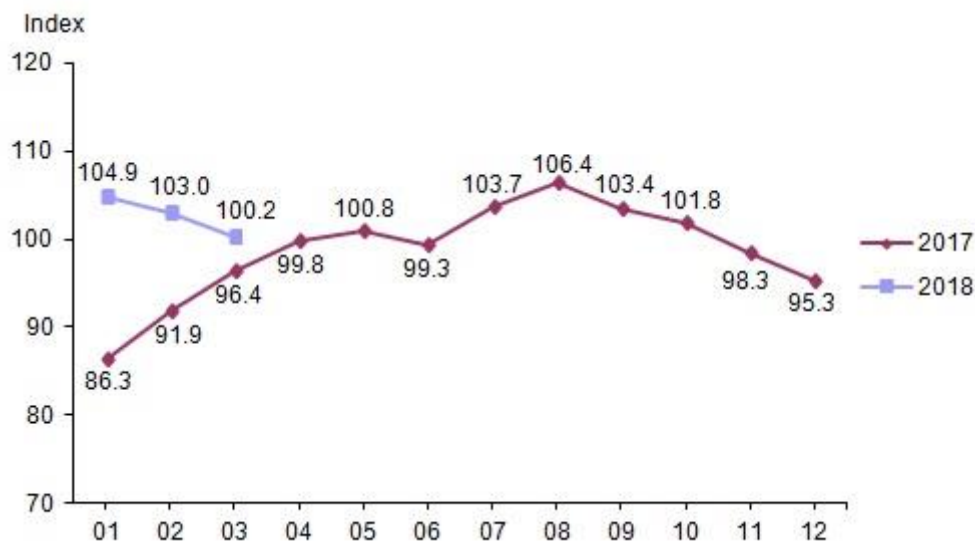
Tel : +90 212 249 29 55 – Fax : +90 212 252 51 75

E-mail : [ccift@ccift.com](mailto:ccift@ccift.com) – Web : [www.ccift.com](http://www.ccift.com)

### Recul de l'indice de confiance économique de 3%

L'indice de confiance économique a reculé de 3% en mars, s'établissant à 100,2 points. Il avait déjà reculé de 2% en février, après avoir sensiblement progressé de 10% en janvier, à 104,9 points (effet de base favorable après un mois de décembre à 95,3 points). Les 5 sous-indices composant cet indice sont en baisse en mars ; la plus importante étant celui de la construction (-5,9%).

#### Economic confidence index, March 2018



#### Economic confidence index, sectoral indices and the rate of changes, March 2018

	Index		Percentage change over the previous month (%)	
	02/2018	03/2018	02/2018	03/2018
<b>Economic confidence index</b>	<b>103.0</b>	<b>100.2</b>	<b>-1.8</b>	<b>-2.6</b>
Consumer confidence index	72.3	71.3	-0.1	-1.3
Real sector confidence index	110.8	109.5	-0.1	-1.2
Services confidence index	100.7	99.1	-1.3	-1.6
Retail trade confidence index	104.7	102.6	-1.5	-1.9
Construction confidence index	83.8	78.9	-3.7	-5.9

Index values are seasonally adjusted. There is no seasonality in the consumer confidence index.

Pour en savoir plus : <http://www.turkstat.gov.tr/PreHaberBultenleri.do?id=27886>

Source : Service Economique de l'Ambassade de France

### Lancement des travaux de la centrale nucléaire d'Akkuyu

Le président russe Vladimir Poutine assistera le 3 mars 2018, aux côtés du président turc, au début des travaux de la centrale nucléaire d'Akkuyu. Les autorisations de construction de la centrale nucléaire ont été obtenues récemment, mais l'accord portant sur la coopération pour la construction et la gestion de la centrale nucléaire d'Akkuyu avait été signé le 12 mai 2010 avec la Russie, prévoyant la construction d'une centrale de 4 800 MW - soit le dixième de la consommation d'énergie du pays. La première des quatre unités (de 1 200 MW chacune) doit être opérationnelle en 2023. Le ministre de l'Energie a tenu à rappeler qu'il y avait actuellement plus de 450 centrales nucléaires en service dans le monde, et 55 en cours de construction.

Source : Service Economique de l'Ambassade de France

#### LES NOUVELLES DE LA CHAMBRE

Directeur de la Publication : Raphaël Esposito

Traduction : Nurdan Gürlü, Burak Özdemir et Melike Göçdu

La Chambre de Commerce Française en Turquie s'efforce de diffuser des informations exactes et à jour. Elle ne peut en aucun cas être tenue responsable de l'utilisation et de l'interprétation de l'information contenue dans cette publication.

#### TÜRK-FRANSIZ TİCARET DERNEĞİ CHAMBRE DE COMMERCE FRANCAISE EN TURQUIE

OTIM Yolu - Ayazma Dere Caddesi - Bareli İş Merkezi No:2-4 - K:2

Gayrettepe-Beşiktaş 34387 İstanbul

Tel : +90 212 249 29 55 – Fax : +90 212 252 51 75

E-mail : [ccift@ccift.com](mailto:ccift@ccift.com) – Web : [www.ccift.com](http://www.ccift.com)

### De nouveaux aéroports en projet pour 2023

Le ministre des Transports, des Affaires maritimes et de la Communication a affirmé que le nombre d'aéroports actifs était au nombre de 55. Ceux en prévision permettront d'atteindre les objectifs pour 2023, résumés par la formule « l'accès à un aéroport dans un rayon de 100 kilomètres ». Pour la construction des aéroports de Rize-Artvin, Yozgat, Bayburt-Gümüşhane (Salyazi), Karaman, Izmir Çeşme-Alaçati, Bati Antalya (Ouest), Çukurova et Tokat, les travaux de préparation sont en cours et, pour certains d'entre eux, les premiers appels d'offre ont été lancés.

Source : Service Economique de l'Ambassade de France

### Hausse de la production automobile en février

La production automobile a représenté 141 372 véhicules en février, soit une hausse de 2% en glissement annuel, suivant deux reculs consécutifs de 3% en décembre et en janvier. Les ventes de véhicules sur le marché domestique ont légèrement progressé, passant de 84 287 en janvier-février 2017 à 84 256 à la même période en 2018. Les revenus issus de l'export ont crû de 19% en glissement annuel, à 5,18 Mds USD, malgré un recul de 3% en glissement annuel du nombre de ventes, à 213 937 unités. En 2017, la production automobile turque a significativement progressé de 13% en glissement annuel, affichant un record de 1 670 000 véhicules stimulé par les exportations.

Source : Service Economique de l'Ambassade de France

### La construction de la première centrale nucléaire à Akkuyu sera lancée en 2018

A l'occasion d'un sommet énergétique organisé à Ankara le 20 mars, le Président R.T. Erdoğan a annoncé que la construction de la première centrale nucléaire à Akkuyu, dans la province turque de Mersin (région méditerranéenne), dont le projet a été confié à la Russie, débutera cette année. Le Premier ministre turc Binali Yıldırım, quant à lui, a affirmé que la Turquie prévoyait d'augmenter la part du nucléaire dans la production d'électricité à hauteur de 10%. Il a rappelé la volonté son pays de diversifier ses sources d'énergie en construisant, notamment, une troisième centrale nucléaire, après celles d'Akkuyu dans le Sud et de Sinop, sur les bords de la mer Noire.

Source : Agence Anadolu

### Suspension de l'accord de libre-échange avec la Jordanie

La Jordanie a suspendu l'accord de libre-échange qui la liait depuis 2011 à la Turquie, invoquant un impact négatif pour l'industrie jordanienne. Le gouvernement jordanien fait ainsi référence au soutien étatique dont bénéficient les entreprises turques, rendant la concurrence déloyale. Plus largement, l'accord a débouché sur une balance commerciale très favorable à la Turquie, sans que celle-ci n'ait significativement augmenté son volume d'investissements en Jordanie. Selon l'assemblée des exportateurs turcs, la Turquie a exporté pour 672 M USD vers la Jordanie en 2017.

Source : Service Economique de l'Ambassade de France

### Projet de création d'une Agence de notation financière nationale

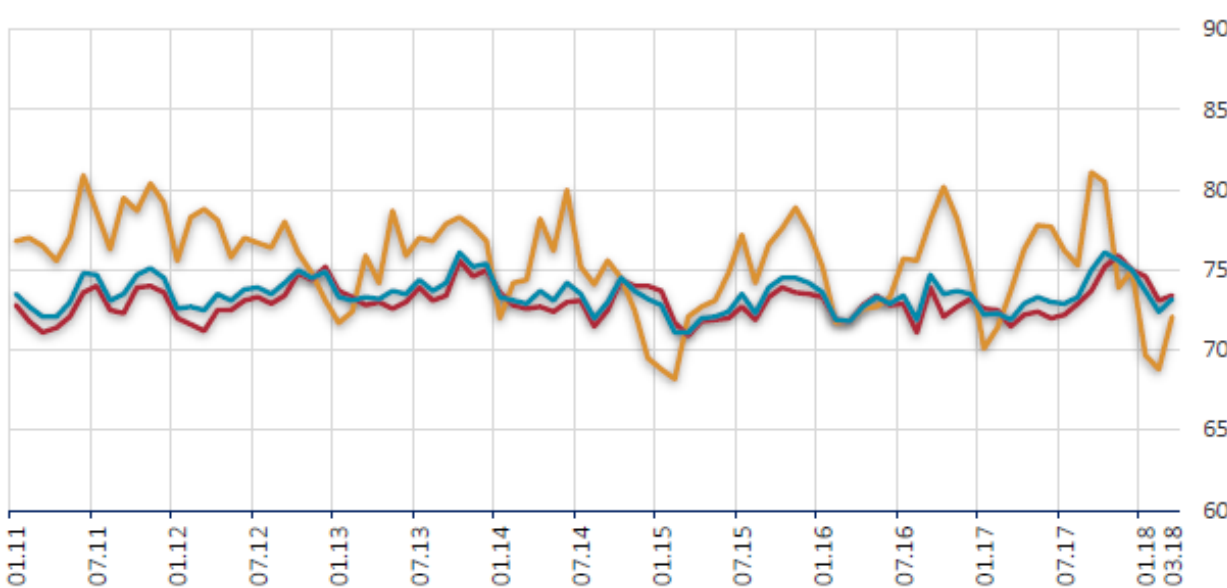
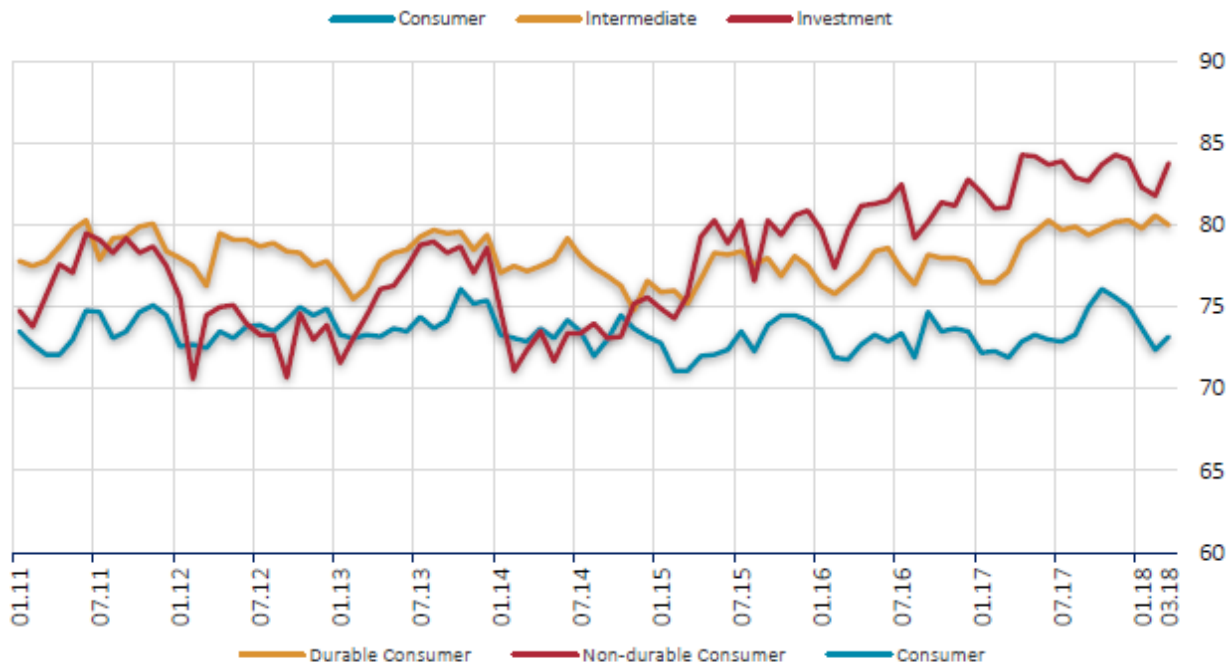
Le président de la BDDK a indiqué que le pays envisage d'établir sa propre agence de notation en 2018. L'annonce intervient après le classement de la Turquie dans la catégorie spéculative par Moody's, provoquant les critiques du Président de la République quant au sérieux de ces notations.

Source : Service Economique de l'Ambassade de France

### Les capacités de production restent inchangées en mars

Au mois de mars, le taux d'utilisation des capacités de production reste inchangé par rapport au mois dernier, à 77,8%. Selon les données corrigées des variations saisonnières, le mois de mars a même enregistré une hausse de 0,3 point pour atteindre 79,1%. C'est dans le secteur des biens d'équipements qu'elles sont les plus élevées (près de 85%), suivi de celui de la production de biens intermédiaires (80%). L'utilisation des capacités de production de biens de consommation affiche un léger rebond en mars, après avoir suivi une tendance baissière depuis le dernier trimestre de l'année dernière.

Capacity Utilization Rate by Main Industrial Groupings



Seasonally Adjusted Capacity Utilization Rate of Manufacturing Industry (Weighted Average - %)

Years	JANUARY	FEBRUARY	MARCH	APRIL	MAY	JUNE	JULY	AUGUST	SEPTEMBER	OCTOBER	NOVEMBER	DECEMBER
2007	81,2	80,3	82,8	82,7	82,9	83,3	83,1	80,6	81,8	81,9	81,8	80,8
2008	80,9	81,1	80,3	80,8	80,9	81,5	80,7	80,5	78,5	76,6	73,3	66,8
2009	63,6	64,0	63,0	62,0	65,8	69,9	69,0	70,3	68,7	68,6	70,1	68,8
2010	69,4	69,5	69,7	75,2	75,1	74,5	75,2	74,4	74,8	75,2	76,0	76,3
2011	76,3	75,9	76,3	77,2	77,3	78,3	76,7	77,1	77,4	77,3	77,4	76,5
2012	76,3	75,3	76,0	78,2	76,8	75,9	76,4	76,2	76,5	76,7	76,5	76,4
2013	75,7	74,6	75,7	75,6	76,8	77,1	77,4	78,2	77,3	77,7	76,7	77,7
2014	76,1	74,9	75,9	75,6	74,9	75,2	74,4	74,5	74,7	74,6	74,4	75,2
2015	74,7	75,2	75,4	77,3	77,5	77,4	78,0	76,5	77,6	76,9	77,7	77,9
2016	77,5	77,1	77,6	77,4	77,6	77,6	77,3	76,0	77,6	77,5	77,5	78,0
2017	77,4	77,7	<b>77,9</b>	78,8	78,9	78,6	78,4	78,1	78,6	79,4	79,5	79,0
2018	78,7	<b>78,8</b>	<b>79,1</b>									

LES NOUVELLES DE LA CHAMBRE

Directeur de la Publication : Raphaël Esposito  
 Traduction : Nurdan Gürler, Burak Özdemir et Melike Göçdu  
 La Chambre de Commerce Française en Turquie s'efforce de diffuser des informations exactes et à jour. Elle ne peut en aucun cas être tenue responsable de l'utilisation et de l'interprétation de l'information contenue dans cette publication.

TÜRK-FRANSIZ TİCARET DERNEĞİ  
 CHAMBRE DE COMMERCE FRANCAISE EN TURQUIE  
 OTIM Yolu - Ayazma Dere Caddesi - Bareli İş Merkezi No:2-4 - K:2  
 Gayrettepe-Beşiktaş 34387 İstanbul  
 Tel : +90 212 249 29 55 - Fax : +90 212 252 51 75  
 E-mail : ccift@ccift.com - Web : www.ccift.com

## Capacity Utilization Rates by Two-digit Sectors (Weighted Average - %)

SECTOR CODES	SECTORS (Nace Rev.2)	Years	JANUARY	FEBRUARY	MARCH	APRIL	MAY	JUNE	JULY	AUGUST	SEPTEMBER	OCTOBER	NOVEMBER	DECEMBER
	Manufacturing Industry	2017	77,0	76,8	76,7	78,4	78,8	79,0	78,7	78,8	79,0	79,7	79,9	79,0
		2018	78,2	77,8	77,8									
10	Manufacture of food products	2017	74,0	73,2	71,7	72,2	72,3	72,4	72,0	72,4	73,3	75,7	76,1	74,8
		2018	75,3	73,6	73,5									
11	Manufacture of beverages	2017	60,1	58,7	57,0	63,0	64,7	66,3	70,3	72,9	72,9	70,0	69,1	67,3
		2018	68,7	58,8	60,5									
12	Manufacture of tobacco products	2017	67,4	68,8	71,4	68,1	77,1	68,4	70,5	74,8	75,1	77,7	82,8	82,7
		2018	71,4	70,9	75,3									
13	Manufacture of textiles	2017	77,1	77,6	78,2	79,0	79,9	80,7	80,2	80,9	80,5	80,9	81,4	81,1
		2018	80,4	81,4	80,7									
14	Manufacture of wearing apparel	2017	77,2	77,2	77,4	79,9	79,0	78,7	80,1	79,3	81,1	80,8	80,2	81,3
		2018	79,0	79,1	79,5									
15	Manufacture of leather and related products	2017	55,1	55,6	57,3	59,6	60,0	59,9	59,6	59,3	58,7	60,3	58,7	59,5
		2018	59,9	60,4	61,4									
16	Manufacture of wood and of products of wood and cork, except furniture	2017	81,4	80,5	81,4	80,6	83,6	81,8	84,0	84,4	84,7	83,2	83,4	83,5
		2018	82,0	82,7	82,0									
17	Manufacture of paper and paper products	2017	84,7	84,8	83,6	84,5	85,4	84,7	84,5	84,7	85,1	84,7	83,8	85,1
		2018	87,0	87,5	88,1									
18	Printing and reproduction of recorded media	2017	69,1	71,3	71,6	73,1	72,8	72,9	74,2	75,8	74,1	73,0	73,7	72,5
		2018	73,6	74,1	72,6									
19	Manufacture of coke and refined petroleum products	2017	88,9	87,7	82,2	83,1	83,4	83,0	83,8	84,5	84,6	84,6	84,6	72,5
		2018	75,5	71,3	64,2									
20	Manufacture of chemicals and chemical products	2017	74,6	76,3	78,8	80,3	81,6	80,5	78,3	78,5	80,5	79,8	82,0	79,7
		2018	79,9	78,0	77,8									
21	Manufacture of basic pharmaceutical products and pharmaceutical preparations	2017	71,9	74,1	73,0	70,4	69,7	67,4	67,1	67,9	67,5	67,0	67,1	69,8
		2018	70,2	69,5	72,4									
22	Manufacture of rubber and plastic products	2017	72,2	73,2	72,8	74,3	75,7	75,8	76,9	76,0	76,3	75,1	76,1	76,4
		2018	75,8	76,6	76,7									
23	Manufacture of other non-metallic mineral products	2017	75,8	73,3	74,8	76,8	77,5	80,3	79,1	80,7	81,0	80,8	80,4	81,0
		2018	79,7	78,4	78,1									
24	Manufacture of basic metals	2017	76,8	77,2	77,5	80,0	79,3	80,8	79,6	79,9	77,4	79,9	80,5	80,8
		2018	80,5	82,5	81,5									
25	Manufacture of fabricated metal products, except machinery and	2017	70,4	69,4	70,8	72,4	72,6	72,1	73,0	73,5	73,2	73,1	72,4	72,9
		2018	71,6	73,6	73,9									
26	Manufacture of computer, electronic and optical products	2017	74,7	79,6	78,3	73,7	76,0	77,1	74,4	76,1	81,3	92,2	81,4	89,7
		2018	70,5	73,2	73,3									
27	Manufacture of electrical equipment	2017	74,5	74,5	76,6	80,0	80,9	81,0	80,5	79,0	83,1	79,9	77,9	76,5
		2018	75,6	74,5	76,3									
28	Manufacture of machinery and equipment n.e.c.	2017	75,8	76,9	75,5	79,6	79,3	80,0	81,2	80,5	78,8	81,1	81,1	80,6
		2018	80,0	80,0	80,0									
29	Manufacture of motor vehicles, trailers and semi-trailers	2017	86,2	84,6	85,0	87,4	87,7	87,1	87,1	85,4	85,6	86,2	87,0	86,7
		2018	84,4	83,7	86,8									
30	Manufacture of other transport equipment	2017	77,6	76,2	76,4	83,5	81,5	81,0	79,6	80,5	78,5	80,5	81,3	81,1
		2018	81,9	82,7	82,5									
31	Manufacture of furniture	2017	72,4	69,7	72,8	75,1	76,4	75,5	76,2	76,8	74,8	75,1	74,3	73,0
		2018	72,2	73,9	73,7									
32	Other manufacturing	2017	62,7	63,4	65,2	65,9	65,3	62,0	65,6	64,0	66,4	65,8	67,9	68,0
		2018	66,8	67,8	66,8									
33	Repair and installation of machinery and equipment	2017	64,3	66,3	67,3	77,2	73,7	70,5	69,0	71,2	70,3	68,8	70,3	73,1
		2018	71,8	68,7	69,9									

Pour en savoir plus :

<http://www.tcmb.gov.tr/wps/wcm/connect/TR/TCMB+TR/Main+Menu/Istatistikler/Reel+Sektor+Istatistikleri/Imalat+Saniye+Kapasite+Kullanim+Orani/>

Source : Service Economique de l'Ambassade de France

#### LES NOUVELLES DE LA CHAMBRE

Directeur de la Publication : Raphaël Esposito

Traduction : Nurdan Gürler, Burak Özdemir et Melike Göçdu

La Chambre de Commerce Française en Turquie s'efforce de diffuser des informations exactes et à jour. Elle ne peut en aucun cas être tenue responsable de l'utilisation et de l'interprétation de l'information contenue dans cette publication.

#### TÜRK-FRANSIZ TİCARET DERNEĞİ CHAMBRE DE COMMERCE FRANCAISE EN TURQUIE

OTIM Yolu - Ayazma Dere Caddesi - Bareli İş Merkezi No:2-4 - K:2

Gayrettepe-Beşiktaş 34387 İstanbul

Tel : +90 212 249 29 55 – Fax : +90 212 252 51 75

E-mail : [ccift@ccift.com](mailto:ccift@ccift.com) – Web : [www.ccift.com](http://www.ccift.com)

## La confiance des ménages en baisse en mars

Après avoir affiché un redressement en janvier de cette année, qui avait rompu une baisse continue de 5 mois sur la 2ème moitié de 2017, l'indice de la confiance des consommateurs a enregistré une nouvelle baisse en mars à 71,3 (un indice en dessous de 100 indique un pessimisme).

### Consumer confidence index, March 2018



### Consumer confidence index, sub-indices and rate of changes, March 2018

	Index		Percentage change over the previous month (%)	
	02/2018	03/2018	02/2018	03/2018
<b>Consumer confidence index</b>	<b>72.3</b>	<b>71.3</b>	<b>-0.1</b>	<b>-1.3</b>
Financial situation expectation of household	91.3	90.6	0.2	-0.7
General economic situation expectation	96.8	95.1	0.7	-1.7
Number of people unemployed expectation <sup>(1)</sup>	75.3	73.5	-0.9	-2.4
The probability of saving	25.7	26.0	-1.9	1.2

The reference period is the next twelve months.

(1) The increase in number of people unemployed expectation index indicates decrease of number of people unemployed expectation, whereas decrease indicates increase of number of people unemployed expectation.

Pour en savoir plus : <http://www.turkstat.gov.tr/PreHaberBultenleri.do?id=27862>

Source : Service Economique de l'Ambassade de France

## Les ventes de logements en baisse en février

Après un léger rebond en janvier, les ventes de logement ont poursuivi leur tendance à la baisse en février, en enregistrant une baisse de 5,4% par rapport au même mois de 2017. Les ventes totales sur les deux premiers mois de cette année enregistrent ainsi une baisse de 2% par rapport à la même période de l'année dernière. Selon les données cumulées sur les trois derniers mois, les ventes totales et les ventes de nouveaux logements ont affiché une baisse de 4% par rapport à la même période de l'année dernière, indiquant un ralentissement d'activité dans le secteur de la construction.

Pour en savoir plus : <http://www.turkstat.gov.tr/PreHaberBultenleri.do?id=27795>

Source : Service Economique de l'Ambassade de France

### LES NOUVELLES DE LA CHAMBRE

Directeur de la Publication : Raphaël Esposito

Traduction : Nurdan Gürlü, Burak Özdemir et Melike Göçdu

La Chambre de Commerce Française en Turquie s'efforce de diffuser des informations exactes et à jour. Elle ne peut en aucun cas être tenue responsable de l'utilisation et de l'interprétation de l'information contenue dans cette publication.

### TÜRK-FRANSIZ TİCARET DERNEĞİ CHAMBRE DE COMMERCE FRANCAISE EN TURQUIE

OTIM Yolu - Ayazma Dere Caddesi - Bareli İş Merkezi No:2-4 - K:2

Gayrettepe-Beşiktaş 34387 İstanbul

Tel : +90 212 249 29 55 – Fax : +90 212 252 51 75

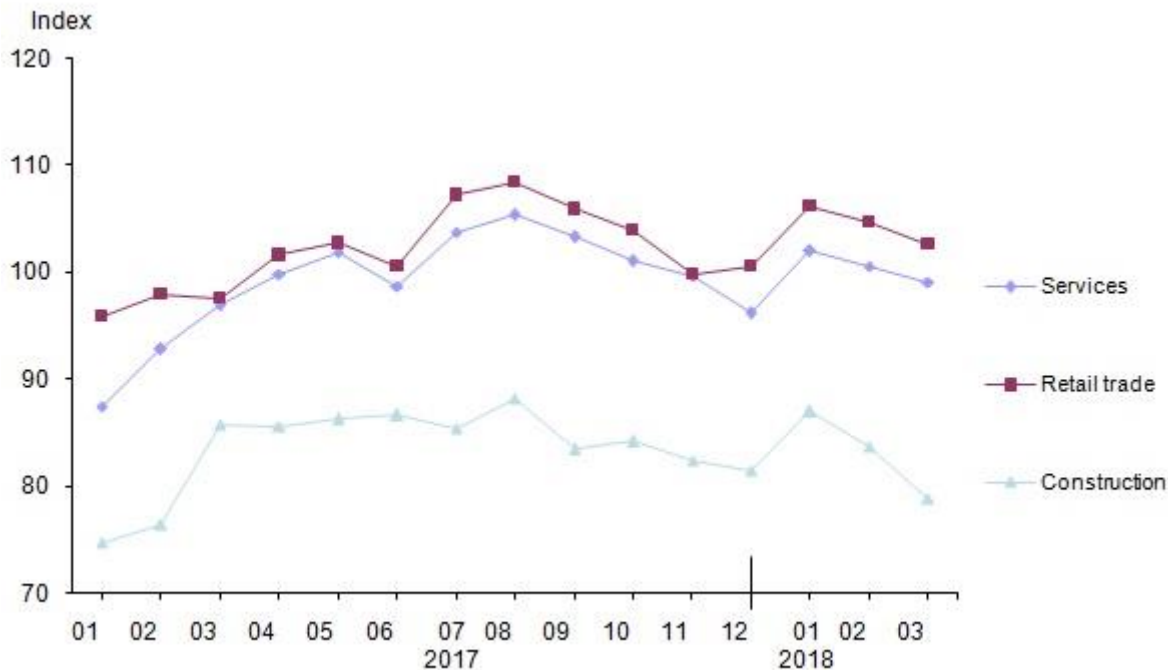
E-mail : [ccift@ccift.com](mailto:ccift@ccift.com) – Web : [www.ccift.com](http://www.ccift.com)



## Recul des indices de confiance sectoriels

Comme en février, TurkStat révèle que les 3 indices de confiance sectoriels ont reculé. L'indice de confiance des services, ajusté des effets saisonniers, a reculé de 1,6% en février, à 99,1. L'indice de confiance du commerce de détail atteint quant à lui 102,6, soit une baisse de 1,9%. Enfin, l'indice de confiance de la construction enregistre à nouveau le plus fort recul (-6,9%) et s'établit à 78,9.

### Seasonally adjusted sectoral confidence indices, March 2018



### Seasonally adjusted sectoral confidence indices, sub-indices and the rate of changes, March 2018

	Index		Percentage change over the previous month (%)	
	02/2018	03/2018	02/2018	03/2018
<b>Services confidence index</b>	<b>100.7</b>	<b>99.1</b>	<b>-1.3</b>	<b>-1.6</b>
Business situation (over the past 3 months)	97.1	95.1	-2.5	-2.1
Demand-turnover (over the past 3 months)	95.2	95.3	-4.5	0.1
Demand-turnover expectation (over the next 3 months)	109.7	106.9	2.8	-2.6
<b>Retail trade confidence index</b>	<b>104.7</b>	<b>102.6</b>	<b>-1.5</b>	<b>-1.9</b>
Business activity-sales (over the past 3 months)	102.7	96.3	0.7	-6.2
Current volume of stock <sup>(1)</sup>	105.1	104.0	3.3	-1.1
Business activity-sales expectation (over the next 3 months)	106.2	107.6	-7.6	1.3
<b>Construction confidence index</b>	<b>83.8</b>	<b>78.9</b>	<b>-3.7</b>	<b>-5.9</b>
Current overall order books	69.1	67.7	-10.1	-2.1
Total employment expectation (over the next 3 months)	98.5	90.0	1.3	-8.6

(1) The increase in the volume of stock index indicates the decrease of volume of stock, whereas decrease indicates increase of volume of stock.

Pour en savoir plus : <http://www.turkstat.gov.tr/PreHaberBultenleri.do?id=27874>

Source : Turkstat

## Le projet d'automobile turque avance

Le Ministre de la science, de l'industrie et de la technologie, M. Faruk Ozlu, a annoncé que les travaux techniques et d'analyses financières du projet de véhicule 100% turc seront prochainement terminés. On estime pour l'instant le coût total du projet à 3 Mds USD. Le Ministre estime que le prototype pourrait être présenté à la prochaine International Motor Show qui se tiendra au mois de septembre 2019 à Francfort en Allemagne.

Source : Service Economique de l'Ambassade de France

### LES NOUVELLES DE LA CHAMBRE

Directeur de la Publication : Raphaël Esposito

Traduction : Nurdan Gürler, Burak Özdemir et Melike Göçdu

La Chambre de Commerce Française en Turquie s'efforce de diffuser des informations exactes et à jour. Elle ne peut en aucun cas être tenue responsable de l'utilisation et de l'interprétation de l'information contenue dans cette publication.

### TÜRK-FRANSIZ TİCARET DERNEĞİ CHAMBRE DE COMMERCE FRANÇAISE EN TURQUIE

OTIM Yolu - Ayazma Dere Caddesi - Bareli İş Merkezi No:2-4 - K:2

Gayrettepe-Beşiktaş 34387 İstanbul

Tel : +90 212 249 29 55 – Fax : +90 212 252 51 75

E-mail : [ccift@ccift.com](mailto:ccift@ccift.com) – Web : [www.ccift.com](http://www.ccift.com)

## Chômage en baisse

Le taux de chômage a décliné de 2,3 points, à 10,4%, en décembre 2017. Sur la même période, le taux de chômage non-agricole s'est établi à 12,3%, en baisse de 2,6 points. Le taux de chômage des 15-24 ans s'est élevé à 19,2%, en baisse de 4,8 points. Le taux de participation a progressé de 0,8 point, à 52,4% : celui des hommes s'est établi à 71,7% (+0,2 point), celui des femmes à 33,5% (+1,3 point).

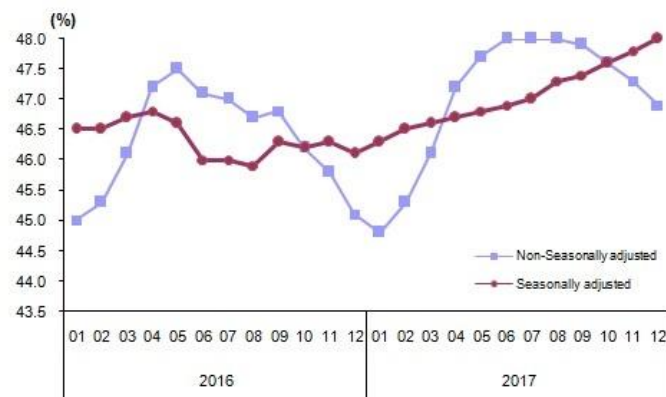
### Non-seasonally adjusted main labour force indicators, December 2016, December 2017

	Total		Male		Female	
	2016	2017	2016	2017	2016	2017
(Thousand)						
Population 15 years old and over						
Population	59 146	60 295	29 240	29 863	29 905	30 433
Labour force	30 540	31 579	20 921	21 398	9 619	10 180
Employed	26 669	28 288	18 561	19 445	8 108	8 843
Agriculture	4 915	5 170	2 781	2 903	2 134	2 266
Non-agriculture	21 753	23 118	15 780	16 541	5 974	6 577
Unemployed	3 872	3 291	2 360	1 954	1 511	1 337
Not in the labour force	28 606	28 716	8 319	8 464	20 286	20 252
(%)						
Labour force participation rate	51.6	52.4	71.5	71.7	32.2	33.5
Employment rate	45.1	46.9	63.5	65.1	27.1	29.1
Unemployment rate	12.7	10.4	11.3	9.1	15.7	13.1
Non-agricultural unemployment rate	14.9	12.3	12.7	10.4	20.1	16.8
15-64 age group						
Labour force participation rate	56.6	57.5	77.1	77.4	36.0	37.5
Employment rate	49.3	51.4	68.3	70.2	30.2	32.5
Unemployment rate	12.9	10.6	11.5	9.3	16.0	13.4
Non-agricultural unemployment rate	14.9	12.4	12.7	10.4	20.2	16.9
Youth population (15-24 age)						
Unemployment rate	24.0	19.2	21.3	16.5	28.8	24.1
The rate of neither in employment nor in education <sup>(1)</sup>	24.8	23.1	15.4	14.0	34.4	32.5

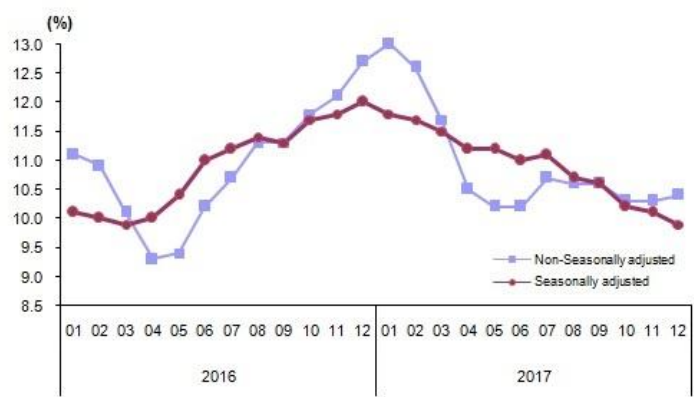
Figures in table may not add up to totals due to rounding.

(1) The rate of young people neither in employment nor in education in total youth population.

#### Employment rate, December 2017



#### Unemployment rate, December 2017



Pour en savoir plus : <http://www.turkstat.gov.tr/PreHaberBultenleri.do?id=27692>

Source : Service Economique de l'Ambassade de France

## Le déficit du compte courant dévise en janvier

Le déficit du compte courant s'est établi en janvier à 7,1 Mds USD, soit une multiplication de 2,5 en glissement annuel. Celle-ci est notamment imputable au creusement du déficit commercial, avec une progression de 11% en glissement annuel des exportations et de 39% en glissement annuel des importations. Parallèlement, les flux entrants nets d'IDE ont baissé de 149 M USD en glissement annuel, pour s'établir à 288 M USD. Parallèlement, les flux nets de portefeuille ont triplé en glissement annuel, atteignant 4,9 Mds USD.

Source : Service Economique de l'Ambassade de France

### LES NOUVELLES DE LA CHAMBRE

Directeur de la Publication : Raphaël Esposito

Traduction : Nurdan Gürlü, Burak Özdemir et Melike Göçü

La Chambre de Commerce Française en Turquie s'efforce de diffuser des informations exactes et à jour. Elle ne peut en aucun cas être tenue responsable de l'utilisation et de l'interprétation de l'information contenue dans cette publication.

### TÜRK-FRANSIZ TİCARET DERNEĞİ CHAMBRE DE COMMERCE FRANÇAISE EN TURQUIE

OTIM Yolu - Ayazma Dere Caddesi - Bareli İş Merkezi No:2-4 - K:2  
Gayrettepe-Beşiktaş 34387 İstanbul

Tel : +90 212 249 29 55 – Fax : +90 212 252 51 75

E-mail : [ccift@ccift.com](mailto:ccift@ccift.com) – Web : [www.ccift.com](http://www.ccift.com)

## Prévision de croissance de la Turquie relevée à la hausse par l'OCDE et le FMI

L'OCDE a relevé de 0,4 point ses prévisions de croissance du PIB turc pour 2018 et 2019, prévisions qui atteignent respectivement 5,3% et 5,1%. Cette progression devrait être soutenue par l'augmentation du volume d'emploi et la demande externe, ainsi que par la solidité de la demande interne. Le FMI a également revu à la hausse ses prévisions de croissance pour la Turquie en 2018 et 2019 à 4,3% au lieu de 3,5%. Ce taux initial avait été annoncé dans le rapport précédent « Perspectives de l'économie mondiale » publié en octobre 2017. Le taux de croissance de la Turquie en 2017 avait également été revu à la hausse, passant de 5,1% à 6,3%.

Source : Service Economique de l'Ambassade de France

## La compagnie aérienne Ryan Air opérera en Turquie

Ryan-Air, le transporteur low-cost irlandais, commencera à opérer des vols directs de Dublin, en Irlande, et de Bratislava, en Slovaquie, à Dalaman, dans le sud-ouest de la Turquie, à partir de juin, selon un communiqué de la compagnie. Les deux liaisons seront opérées une fois par semaine.

Source : Service Economique de l'Ambassade de France

## THY : nouveau record historique pour le nombre de passagers

Avec 5,1 millions de passagers transportés au mois de février 2018, la compagnie aérienne turque Turkish Airlines (THY) signe un nouveau record historique et enregistre une hausse de fréquentation de 26 % en en glissement annuel. Le taux de remplissage a été de 79,7%, soit une augmentation de 6,4 points en en glissement annuel. Pour la première fois de son histoire, la THY dépasse les 5 millions de passagers transportés en un mois. Le fret aérien transporté par la compagnie a également enregistré une forte progression en février 2018, +39,4% en en glissement annuel.

Source : Service Economique de l'Ambassade de France

## Pose de la première pierre du Pont de Çanakkale

Le 18 mars s'est tenue la cérémonie de la pose de la première pierre du pont de Canakkale, au nord-ouest du pays. La construction, assurée par une joint-venture entre des entreprises turques et coréennes (Daelim, SK E & C, Limak et Yapı Merkezi) devrait durer 5 ans et être achevée en 2023, pour un total d'environ 2,3 Mds EUR. Le financement est assuré à 70% (1,6 M EUR) par des prêts émanant de banques étrangères, les 30% restants provenant de filiale de banques turques basées à l'étranger. Une fois terminé, ce pont suspendu sera le plus long du monde et traversera le détroit des Dardanelles sur 2,023 KM. Selon l'Agence Anadolu, le chef de l'État, s'exprimant lors de la cérémonie, a annoncé que « le pont de Çanakkale sera achevé 18 mois avant la date finale et sera inauguré le 18 mars 2022 ». Initialement, la date d'achèvement du pont était fixée à la fin de 2023. De plus, Binali Yıldırım a déclaré : « Le pont Çanakkale est la meilleure réponse à ceux qui affirment que l'économie turque est confrontée à des difficultés ».

Sources : Service Economique de l'Ambassade de France & Aujourd'hui La Turquie

## Hausse de 12 % de la production industrielle au mois de janvier

Selon Turkstat, la production industrielle a augmenté de 12 % lors en janvier 2018 comparé à janvier 2017.

Pour en savoir plus : <http://www.turkstat.gov.tr/PreHaberBultenleri.do?id=27897>

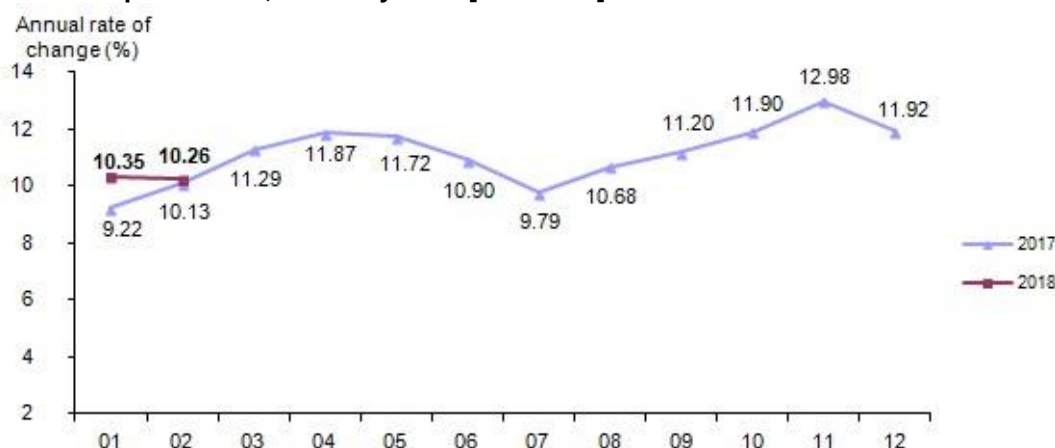
Source : TRT

## Légère baisse de l'inflation sur 12 mois en février 2018

Sur le mois de février, le taux d'inflation s'établit à 0,73% en glissement mensuel, soit au-dessus des attentes des analystes (0,5%). Toujours en glissement mensuel, le taux d'inflation à la production a enregistré en février sa hausse la plus importante depuis janvier 2017 (2,68%), détériorant davantage les attentes optimistes pour une modération de l'inflation sur les mois prochains. Le taux d'inflation en glissement annuel, de 10,26%, a enregistré pour sa part une légère baisse par rapport au même mois de 2017, liée à un effet de base élevé. Le taux d'inflation à la production a augmenté en glissement annuel quant à lui à 13,71%. Sur le mois de février, les prix alimentaires ont à nouveau été le principal contributeur de l'inflation, suivi par les équipements électroménagers et les meubles. Les taux d'inflation sous-jacente (B et C) restent toujours élevés en février malgré une légère baisse en

glissement mensuel. L'indice B (12,28%) a enregistré sa première décélération depuis juin 2017, alors que l'indice C a continué de décroître pour s'établir en février à 11,94%.

### Consumer price index, February 2018 [2003=100]



### Rate of changes in the consumer price index, February 2018 [2003=100]

	(%)	
	February 2018	February 2017
Monthly rate of change	0.73	0.81
Rate of change on December of the previous year	1.76	3.29
Annual rate of change	10.26	10.13
Rate of change in 12 months moving averages	11.23	7.88

### Rate of changes in the consumer price index and indices by main expenditure groups, February 2018 [2003=100]

Main expenditure groups	Weights of main expenditure groups	Monthly rate of change (%)	Rate of change on December of the previous year (%)	Annual rate of change (%)	Rate of change in 12 months moving averages (%)	Index
<b>Turkey</b>	<b>100.00</b>	<b>0.73</b>	<b>1.76</b>	<b>10.26</b>	<b>11.23</b>	<b>333.17</b>
Food and non-alcoholic beverages	23.03	2.24	3.95	10.27	12.87	377.74
Alcoholic beverages and tobacco	5.14	0.03	0.42	0.89	11.70	593.86
Clothing and footwear	7.21	-4.09	-9.86	11.77	8.16	199.29
Housing, water, electricity, gas and other fuels	14.85	0.52	2.88	9.46	8.52	368.78
Furnishing, household equipment, routine maintenance of the house	7.66	1.23	3.69	15.66	9.69	268.20
Health	2.64	2.57	5.05	9.94	11.96	205.33
Transportation	17.47	0.31	1.61	13.19	16.40	331.92
Communication	3.91	0.22	-0.76	-0.13	2.12	133.74
Recreation and culture	3.39	1.89	3.17	8.24	9.92	230.18
Education	2.67	0.20	0.43	10.88	10.21	325.77
Hotels, cafes and restaurants	7.27	0.95	1.97	11.53	10.74	492.00
Miscellaneous goods and services	4.76	0.82	3.80	10.77	12.00	408.69

Pour en savoir plus : <http://www.turkstat.gov.tr/PreHaberBultenleri.do?id=27759>

<http://www.turkstat.gov.tr/PreHaberBultenleri.do?id=27709>

Source : Service Economique de l'Ambassade de France

#### LES NOUVELLES DE LA CHAMBRE

Directeur de la Publication : Raphaël Esposito

Traduction : Nurdan Gürlü, Burak Özdemir et Melike Göçdu

La Chambre de Commerce Française en Turquie s'efforce de diffuser des informations exactes et à jour. Elle ne peut en aucun cas être tenue responsable de l'utilisation et de l'interprétation de l'information contenue dans cette publication.

#### TÜRK-FRANSIZ TİCARET DERNEĞİ CHAMBRE DE COMMERCE FRANÇAISE EN TURQUIE

OTIM Yolu - Ayazma Dere Caddesi - Bareli İş Merkezi No:2-4 - K:2

Gayrettepe-Beşiktaş 34387 İstanbul

Tel : +90 212 249 29 55 – Fax : +90 212 252 51 75

E-mail : [ccift@ccift.com](mailto:ccift@ccift.com) – Web : [www.ccift.com](http://www.ccift.com)

### Moody's revoit à la baisse sa note de la Turquie

L'agence de notation a revu à la baisse sa note de la Turquie de « Ba1 » à « Ba2 », en changeant ses perspectives à « stables ». Moody's a expliqué sa décision par « la perte de la résistance institutionnelle », le déficit courant élevé et la dette externe élevée du pays dans un contexte de hausse des risques politiques. La livre turque s'est dépréciée face au dollar américain et l'euro suite à l'annonce de cette décision. En séance, alors que la parité USD/TRY est progressivement passée de 3,79 au-dessus de 3,82, la livre turque a connu son niveau historiquement bas face à l'euro avec 4,74 EUR/TRY.

Source : Service Economique de l'Ambassade de France

### La Banque centrale maintient ses taux directeurs

Lors de la réunion ordinaire de son comité de la politique monétaire, la Banque centrale a décidé le 7 mars de maintenir ses taux directeurs inchangés, conformément aux attentes des analystes. Dans son communiqué de presse, la Banque centrale a seulement changé ses commentaires sur l'inflation, dont elle reconnaissait déjà les niveaux élevés et les attentes vis-à-vis de l'inflation qui posaient des risques sur la formation des prix. Ainsi, la BC n'a pas apporté de changement en ce qui concerne son forward guidance et la réaction du marché concernant sa décision a été limitée conformément aux attentes.

Source : Service Economique de l'Ambassade de France

### La procédure d'étude de l'impact environnemental pour le « Galataport » a été lancée

Ce projet, d'une valeur de 4,5 Mds de TL (environ 1 M EUR), envisage un réaménagement d'une partie de la rive européenne du Bosphore à Istanbul, de Karaköy à Tophane, à travers la construction d'un hub de transports et d'une zone d'activité commerciale. Son financement sera assuré par un consortium de banques turques : Garanti Bank, Yapı Kredi, İş Bank, Ziraat Bank, Industrial Development Bank of Turkey (TSKB) et Finansbank.

Source : Service Economique de l'Ambassade de France

### La compétitivité de l'acier turc sur le marché américain pourrait être affectée

La Turquie est le 8ème producteur mondial d'acier et le 6ème exportateur vers les Etats-Unis (5,7% des importations américaines d'acier). Le montant des ventes d'acier turc vers les Etats-Unis s'élevait à 1,1 Md USD en 2017 (en baisse de 22% par rapport à 2016), soit environ 10 % du total de ses exportations d'acier. L'introduction par les Etats-Unis de taxes supplémentaires sur les importations d'acier à hauteur de 25% pourrait ainsi affecter la compétitivité de l'acier turc sur le marché américain.

Source : Service Economique de l'Ambassade de France

### Exportations de véhicules automobiles en forte hausse

Selon les données de l'association des exportateurs d'automobile (OIB), les exportations de véhicules automobiles se sont élevées à 2,8 Mds USD au mois de février 2018, soit +26% en glissement annuel. 79 % de ces exportations sont destinées à l'UE (2,2 Mds USD).

Source : Service Economique de l'Ambassade de France

### Creusement du déficit commercial en janvier

En janvier, les importations turques ont progressé de 38% en glissement annuel, à 21,5 Mds USD, tandis que les exportations ont augmenté de 11% en glissement annuel, à 12,5 Mds USD. Cet écart a contribué au creusement de 109% du déficit commercial en janvier, soit à un niveau historiquement haut de 9,07 Mds USD. La très forte augmentation des importations d'or et de pierres précieuses (+364% en glissement annuel, à 2,4 Mds USD) tend à illustrer la volonté des turcs de thésauriser en or.

Pour en savoir plus : <http://www.turkstat.gov.tr/PreHaberBultenleri.do?id=27784>

Source : Service Economique de l'Ambassade de France

Months	Year	Exports (FOB)		Imports (CIF)		Balance		Proportion of imports covered by exports (%)
		Value	Change (%)	Value	Change (%)	Value	Change (%)	
January-December	2016	142 530		198 618		- 56 089		71.8
	2017	157 020	10.2	233 800	17.7	- 76 780	36.9	67.2
January	2017	11 248		15 592		- 4 343		72.1
	2018	12 457	10.7	21 524	38.0	- 9 067	108.8	57.9

#### LES NOUVELLES DE LA CHAMBRE

Directeur de la Publication : Raphaël Esposito

Traduction : Nurdan Gürler, Burak Özdemir et Melike Göçdu

La Chambre de Commerce Française en Turquie s'efforce de diffuser des informations exactes et à jour. Elle ne peut en aucun cas être tenue responsable de l'utilisation et de l'interprétation de l'information contenue dans cette publication.

#### TÜRK-FRANSIZ TİCARET DERNEĞİ CHAMBRE DE COMMERCE FRANÇAISE EN TURQUIE

OTIM Yolu - Ayazma Dere Caddesi - Bareli İş Merkezi No:2-4 - K:2  
Gayrettepe-Beşiktaş 34387 İstanbul

Tel : +90 212 249 29 55 – Fax : +90 212 252 51 75

E-mail : [ccift@ccift.com](mailto:ccift@ccift.com) – Web : [www.ccift.com](http://www.ccift.com)

## L'économie française reprend son souffle depuis le début de l'année

L'Insee s'attend à ce que la croissance ralentisse à 0,4 % au cours des deux premiers trimestres 2018. Si la consommation va un peu décélérer en début d'année, l'investissement des entreprises sera lui au plus haut depuis 40 ans.

La croissance va ralentir un peu au cours de la première moitié de l'année en France. C'est en tout cas ce qu'anticipe l'Insee, dans sa dernière note de conjoncture publiée ce mardi. Ses économistes prévoient que le PIB progressera de 0,4 % par trimestre d'ici à fin juin. C'est un peu moins que ce qu'ils pensaient en décembre dernier. Surtout, ce rythme est moins rapide qu'au cours des derniers trimestres. Depuis la fin 2016, la croissance a atteint en moyenne 0,5 % par trimestre et elle s'est même élevée à 0,6 % sur les trois derniers mois de 2017.

« L'activité économique conserverait une cadence soutenue mais un peu moins rapide qu'en 2017 », résume Julien Pouget, chef du département de la conjoncture à l'Insee. Rien d'inquiétant a priori, même si, parmi les grands pays de la zone euro, l'Hexagone est celui dans lequel l'activité ralentirait le plus.

### Pouvoir d'achat en berne au premier trimestre

Comment expliquer ce petit coup de frein ? D'abord, le pouvoir d'achat des ménages baisserait légèrement au premier trimestre en raison de la hausse de la fiscalité indirecte décidée par le gouvernement sur les carburants ou le tabac. D'ailleurs, « la confiance des ménages s'est dégradée et a retrouvé sa moyenne de longue période », note Julien Pouget. Pour lisser leur consommation dans le temps, les Français devraient puiser un peu dans leur épargne.

Après un fort rattrapage l'an passé, les achats de logements des ménages vont aussi décélérer. Enfin, en France comme dans la plupart des pays de la zone euro, le climat des affaires s'est un peu tassé en janvier et février, même s'il reste à un niveau élevé. La production industrielle a même baissé dans l'Hexagone en janvier.

### Créations d'emplois et hausse de salaires

Ce léger ralentissement de la croissance ne semble toutefois pas annonciateur d'un véritable retournement de la conjoncture. Cela n'est pas l'hypothèse privilégiée par les économistes, qui attendent en moyenne une hausse du PIB de 2 % cette année. L'embellie est en effet récente puisqu'elle date de la mi-2016. Tout porte à croire que l'économie française reprend son souffle en quelque sorte.

Car il y a aussi de bonnes nouvelles qui incitent à l'optimisme. « L'investissement des entreprises continuerait à être tonique dans un contexte où les capacités de production sont très sollicitées », pointe Julien Pouget. Le taux d'investissement des entreprises atteindrait même un plus haut depuis 40 ans à la mi-année. Parallèlement, les entreprises devraient continuer à embaucher à un rythme équivalent à celui du deuxième semestre 2017. Le secteur marchand créerait près de 130.000 emplois au cours des six premiers mois de 2018. Et, confrontées à des difficultés de recrutements, les entreprises seraient obligées de concéder des hausses de salaires, qui devraient, en retour, nourrir la consommation à terme.

Reste à savoir si les importations seront dynamisées par ces hausses de salaires. Pour l'Insee, le commerce extérieur, tiré par la reprise mondiale, ne devrait pas peser sur la croissance au cours de la première moitié de l'année. Maintes fois annoncée, cette amélioration reste encore très incertaine au vu du déficit commercial affiché en janvier.

Pour en savoir plus : <https://www.insee.fr/fr/statistiques/3372391>

Source : Les Echos

## Brèves économiques de France

### En mars 2018, les prix à la consommation augmentent de 1,5 % sur un an

Sur un an, les prix à la consommation accéléreraient en mars 2018 : +1,5 % après +1,2 % le mois précédent, selon l'estimation provisoire réalisée en fin de mois. Cette hausse de l'inflation sur un an résulterait d'une accélération des prix des services, des produits alimentaires et du tabac. Les prix de l'énergie augmenteraient moins vivement que le mois précédent. En revanche, les prix des produits manufacturés se replieraient dans le sillage de ceux de l'habillement chaussures.

Pour en savoir plus : <https://www.insee.fr/fr/statistiques/3526350>

Source : Insee

### En février 2018, hausse des prix de production de l'industrie (+0,2 %)

Sur l'ensemble des marchés (intérieur et extérieurs), les prix de production des produits industriels augmentent légèrement en février 2018 (+0,2 % après -0,1 % en janvier). Sur un an, ils accélèrent (+1,1 % après +0,6 % en janvier).

Pour en savoir plus : <https://www.insee.fr/fr/statistiques/3527569>

Source : Insee

### La consommation des ménages rebondit nettement en février 2018 (+2,4 %)

En février 2018, les dépenses de consommation des ménages en biens progressent fortement (+2,4 %) en volume, après deux mois de baisse (-1,9 % en janvier et -1,2 % en décembre). Cette reprise de la consommation provient notamment d'un rebond des dépenses en chauffage. Les achats alimentaires et les dépenses en habillement sont également en hausse.

Pour en savoir plus : <https://www.insee.fr/fr/statistiques/3527392>

Source : Insee

### La France va investir 1,5 milliard d'euros dans l'Intelligence Artificielle et le Big Data

Emmanuel Macron va investir 1,5 milliard d'euros dans les domaines de l'intelligence artificielle et du Big Data au cours de son quinquennat, suite à la remise du rapport au gouvernement français sur l'intelligence artificielle par le député et mathématicien Cédric Villani. Cet investissement aura lieu tout au long du quinquennat d'Emmanuel Macron, à travers divers appels à projets. Ainsi, le président de la République compte tout d'abord renforcer les filières de formation telles que les écoles de mathématiques, d'ingénierie, d'intelligence artificielle, mais aussi de Data Science (science des données). Le gouvernement cherche à doubler le nombre d'étudiants du supérieur dans ces filières. Pour ce faire, la France va développer les réseaux de recherche fondamentale ou appliquée. L'objectif étant de faire du pays l'un des leaders de l'intelligence artificielle.

Source : [LeBigData.fr](http://LeBigData.fr)

### La France retrouve son attractivité auprès des investisseurs étrangers

Selon Business France, le nombre de projets d'investissement initiés par des étrangers a atteint 1.298 en 2017, un chiffre en hausse de 16 % sur un an. Les Américains sont redevenus les premiers investisseurs étrangers dans l'Hexagone.

Pour en savoir plus : <https://www.businessfrance.fr/decouvrir-la-france-dossier-l-internationalisation-de-l-economie-francaise>

<https://www.lesechos.fr/economie-france/conjoncture/0301499269962-la-france-retrouve-petit-a-petit-son-attractivite-aupres-des-investisseurs-etrangers-2166012.php>

Source : Les Echos

### Éléments sur la situation des PME en France

La France compte près de 3,5 millions de petites et moyennes entreprises (PME) dont 96% comptent moins de 10 salariés. Elles emploient 48% de la main-d'œuvre et réalisent 44% de la valeur ajoutée. Quelles sont les caractéristiques principales de ces entreprises ? Les PME en France présentent plusieurs faiblesses structurelles. On notera d'abord un problème de taille. Les PME françaises sont en moyenne plus petites que la moyenne

européenne, et singulièrement plus petites que les PME allemandes. Par ailleurs, le taux d'exportation, le taux d'investissement et le taux de marge des PME sont plus faibles que ceux des autres types d'entreprises. Le problème principal des PME serait moins à chercher du côté des contraintes de financement que de celui de leurs faiblesses structurelles (taille réduite, faible présence à l'exportation et déficit de compétitivité française).

Pour en savoir plus : [http://etudes-economiques.credit-](http://etudes-economiques.credit-agricole.com/medias/Persp18_083_PME_situation_LM_OE_20180330.pdf)

[agricole.com/medias/Persp18\\_083\\_PME\\_situation\\_LM\\_OE\\_20180330.pdf](http://etudes-economiques.credit-agricole.com/medias/Persp18_083_PME_situation_LM_OE_20180330.pdf)

Source : Crédit-Agricole

### Attractivité : Paris dans le trio de tête des métropoles mondiales

Dans le dernier baromètre KPMG, la région parisienne a comblé l'écart qui la séparait traditionnellement des métropoles les plus attractives pour attirer les investissements internationaux. Il est encore trop tôt pour évaluer la part du Brexit dans cette progression mais la capitale marque des points sur des secteurs clefs quand Londres en perd.

Pour en savoir plus <https://www.lesechos.fr/economie-france/conjoncture/0301494038310-attractivite-paris-dans-le-trio-de-tete-des-metropoles-mondiales-2164964.php>

Source : Les Echos

### En mars 2018, la confiance des ménages reste stable

La confiance des ménages est restée stable en France en mars, se maintenant au niveau de sa moyenne de long terme après avoir plongé de quatre points en février, selon l'Insee. L'indicateur synthétisant cette confiance est resté inchangé à 100. L'enquête de mars fait apparaître une nette amélioration des anticipations des ménages sur l'évolution de leur situation financière future, qui bondit de six points après en avoir cédé cinq en février.

Pour en savoir plus : <https://www.insee.fr/fr/statistiques/3525499>

Source : Reuters

### À la fin du quatrième trimestre 2017, la dette publique s'établit à 2 218,4 Md€

À la fin du quatrième trimestre 2017, la dette publique de Maastricht s'établit à 2 218,4 Md€, en baisse de 12,9 Md€ par rapport au trimestre précédent. Exprimée en pourcentage du produit intérieur brut (PIB), elle diminue de 1,3 point par rapport au troisième trimestre 2017, et s'établit à 97,0 %. Au contraire, la dette publique nette augmente (+11,6 Md€).

Pour en savoir plus : <https://www.insee.fr/fr/statistiques/3375424>

Source : Insee

### En 2017, le déficit public s'élève à 2,6 % du PIB, au plus bas depuis 10 ans

Le déficit public pour 2017 s'établit à 59,3 milliards d'euros, soit 2,6 % du produit intérieur brut (PIB) après 3,4 % en 2016. C'est la première fois depuis 2007 que la France repasse sous la fameuse barre des 3% de déficit exigée par les traités européens. En part de PIB, les dépenses passent de 56,6 % à 56,5 %. Le poids des recettes dans le PIB augmente de 0,7 point (de 53,2 % à 53,9 %). Le taux de prélèvements obligatoires augmente de 0,7 point et s'établit à 45,4 % du PIB (+0,5 point hors contribution exceptionnelle à l'impôt sur les sociétés).

Pour en savoir plus : <https://www.insee.fr/fr/statistiques/3375616>

Source : Insee

### Les petites et moyennes entreprises réalisent 17 % des exportations

En 2015, les entreprises des secteurs marchands non agricoles déclarent un chiffre d'affaires total à l'exportation de 645 milliards d'euros. Les 200 300 petites et moyennes entreprises exportatrices n'en réalisent que 17 %, alors que 3 900 entreprises de taille intermédiaire (ETI) en réalisent 36 % et 270 grandes entreprises 47 %. Seules 6 % des microentreprises et 32 % des PME hors microentreprises exportent ; ces proportions sont beaucoup plus élevées pour les firmes multinationales. Ainsi, 42 % des microentreprises et 74 % des PME (hors microentreprises) multinationales étrangères exportent ; elles sont respectivement 19 % et 75 % parmi les multinationales françaises. Ces firmes multinationales de taille PME exportent pour des montants très nettement supérieurs à ceux des groupes franco-français ou des entreprises indépendantes. Chaque année, 40 à 50 000 entreprises exportent pour la première fois. Ce sont surtout des microentreprises : en 2015, 97 % d'entre elles sont indépendantes et 2 %



des petits groupes français. Le taux de maintien des exportateurs novices est très faible. En effet, les opérations d'exportation se différencient des transactions domestiques par des coûts d'entrée sur les marchés étrangers plus élevés, des délais de paiement plus longs et un plus grand risque « client », ce qui génère des besoins de trésorerie plus importants.

Pour en savoir plus : <https://www.insee.fr/fr/statistiques/3371834>

Source : Insee

### Les ventes du e-Commerce en France en forte hausse en 2017

Les ventes du e-Commerce en 2017 frisent les 82 milliards d'euros (+14,3%), avec un quatrième trimestre particulièrement brillant (+17,5% pour les ventes de Noël). Le volume d'affaires des places de marché représente presque 30% de l'ensemble. Autre tendance de fond : la captation des flux par les terminaux mobiles : + 38% (atteignant 31% du total des ventes 2017). Le nombre et l'importance des levées de fonds par les jeunes pousses vont croissant (60M€ pour ManoMano) ; de même les rachats de sites, notamment par les grands acteurs du commerce conventionnel (Casino, Carrefour...).

Pour en savoir plus : <http://etudes-economiques.credit-agricole.com/site/le-barometre-de-l-e-commerce-en-france-3345.html#xtor=EPR-2>

Source : Crédit Agricole

### Les retards de paiement sont descendus sous les 11 jours en 2017

Le rapport de l'observatoire des délais de paiement présenté le 23 mars dresse un constat d'ensemble encourageant. L'amélioration enregistrée en 2016 s'est poursuivie. Les retards de paiement sont descendus pour la première fois sous les 11 jours. Cependant, l'observatoire relève que les entreprises apparaissent toujours inégalement mobilisées dans le respect des délais de paiement. Les enquêtes montrent que certaines entreprises, notamment les plus grandes, ne respectent toujours pas la réglementation applicable par méconnaissance ou par négligence. En 2017, le dispositif de sanction (déployé par la DGCCRF) a montré son efficacité : 230 entreprises ont été sanctionnées représentant au total près de 15 millions d'euros d'amende.

Le rapport détaille également les délais de paiement de l'État, ministère par ministère, ainsi que ceux des collectivités locales en fonction de leur taille. Le délai global de paiement de l'État a baissé de 3 jours pour atteindre 21,5 jours en 2017. Les délais moyens de paiement des collectivités locales sont conformes à la loi, toutefois les petites collectivités payent plus vite que les grandes. Les délais de paiement des régions s'améliorent, les efforts engagés devant se poursuivre.

Pour en savoir plus : <https://www.economie.gouv.fr/rapport-annuel-2017-observatoire-delaies-paiement>

Source : Ministère de l'Économie

### La baisse du taux de chômage devrait marquer une pause

Au premier semestre 2018, l'emploi, tous secteurs confondus, devrait continuer à progresser au même rythme que celui constaté à la fin de l'année dernière, anticipe l'Insee dans sa dernière note de conjoncture publiée le 20 mars. L'institut statistique table sur 113.000 créations nettes de janvier à juin (+129.000 pour le seul secteur marchand), contre 114.000 sur les six derniers mois de 2017. « Nous sommes à un plus haut depuis 2011 », note Frédéric Tallet, chef de la section synthèses conjoncturelles de l'Insee. Le dynamisme des embauches ne se dément pas dans le secteur privé non agricole, beaucoup plus du fait de l'activité proprement dite que des allègements du coût du travail.

Pour en savoir plus : <https://www.lesechos.fr/economie-france/social/0301460281600-la-baisse-du-taux-de-chomage-devrait-marquer-une-pause-2162734.php>

Source : Les Echos

### La Banque de France a revu à la hausse sa prévision de croissance pour 2018

La Banque de France a revu à la hausse le 21 mars, sa prévision à 1,9 % cette année, quand l'OCDE anticipe une hausse de 2,2 %. Le commerce extérieur pourrait contribuer de façon positive à la croissance.

Pour en savoir plus : <https://www.lesechos.fr/economie-france/conjoncture/0301441757859-la-croissance-en-france-jugee-de-plus-en-plus-solide-2161468.php>

Source : Les Echos

#### LES NOUVELLES DE LA CHAMBRE

Directeur de la Publication : Raphaël Esposito

Traduction : Nurdan Gürler, Burak Özdemir et Melike Göçdu

La Chambre de Commerce Française en Turquie s'efforce de diffuser des informations exactes et à jour. Elle ne peut en aucun cas être tenue responsable de l'utilisation et de l'interprétation de l'information contenue dans cette publication.

#### TÜRK-FRANSIZ TİCARET DERNEĞİ CHAMBRE DE COMMERCE FRANÇAISE EN TURQUIE

OTIM Yolu - Ayazma Dere Caddesi - Bareli İş Merkezi No:2-4 - K:2

Gayrettepe-Beşiktaş 34387 İstanbul

Tel : +90 212 249 29 55 – Fax : +90 212 252 51 75

E-mail : [ccift@ccift.com](mailto:ccift@ccift.com) – Web : [www.ccift.com](http://www.ccift.com)

## Léger repli du climat des affaires en mars

En mars 2018, le climat des affaires en France est quasi stable, à un niveau élevé. L'indicateur qui le synthétise, calculé à partir des réponses des chefs d'entreprise des principaux secteurs d'activité marchande, perd un point pour le troisième mois consécutif. À 109, il demeure néanmoins bien au-dessus de sa moyenne de longue période (100), révèle l'Insee. L'indicateur de climat des affaires perd deux points dans le commerce de détail et un point dans l'industrie. Il est stable dans les services, gagne un point dans le bâtiment et deux points dans le commerce de gros. Il demeure nettement au-dessus de sa moyenne de longue période dans chaque secteur.

Pour en savoir plus : <https://www.insee.fr/fr/statistiques/3373591>

<https://www.insee.fr/fr/statistiques/3373587> (services)

<https://www.insee.fr/fr/statistiques/3373598> (commerce de détail)

<https://www.insee.fr/fr/statistiques/3373583> (commerce de gros)

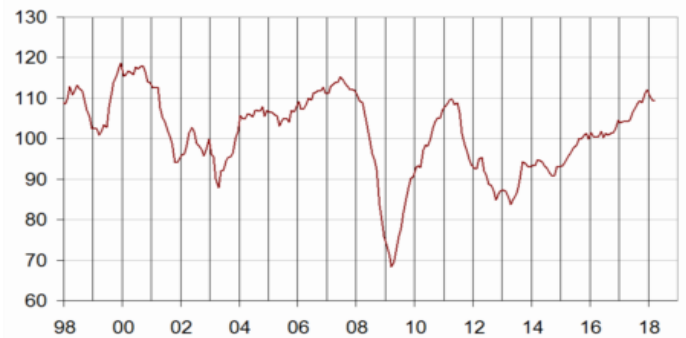
<https://www.insee.fr/fr/statistiques/3373577> (industrie manufacturière)

<https://www.insee.fr/fr/statistiques/3373571> (industrie du bâtiment)

<https://www.lesechos.fr/economie-france/conjoncture/0301470345991-france-le-climat-des-affaires-se-tasse-depuis-le-debut-de-lannee-2163331.php>

Source : AOF

Normalisé de moyenne 100 et d'écart-type 10



## En février 2018, les prix à la consommation sont stables sur un mois et augmentent de 1,2 % sur un an

En février 2018, l'indice des prix à la consommation (IPC) est stable, après un repli de 0,1 % en janvier. Les prix de l'alimentation se replient à peine (-0,1 %) dans le sillage des prix des produits frais. Ceux des produits manufacturés diminuent encore, mais de façon moins marquée qu'en janvier (-0,3 % après -2,2 %). Les prix des services ralentissent pour le deuxième mois consécutif (+0,1% après +0,2 %). Enfin, les prix énergétiques sont stables, la baisse des prix des produits pétroliers étant compensée par la hausse de ceux du gaz et de l'électricité.

Daha detaylı bilgi için : <https://www.insee.fr/fr/statistiques/3369056>

Source : Insee

## Nouvelle hausse des créations d'entreprises en février 2018

En février 2018, le nombre total de créations d'entreprises tous types d'entreprises confondus augmente, mais plus faiblement qu'en janvier (+0,5 % après +2,7 %, en données corrigées des variations saisonnières et des jours ouvrables). Les créations d'entreprises classiques rebondissent (+1,5 % après -0,5 %) et les immatriculations de micro-entrepreneurs se replient (-0,9 % après +7,3 %).

Pour en savoir plus : <https://www.insee.fr/fr/statistiques/3368735>

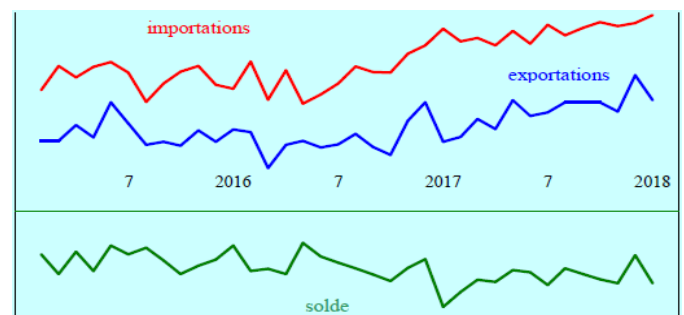
Source : Insee

## Retour à un déficit plus commun

En janvier 2018, le reflux des exportations, combiné à une hausse des importations, ramène le déficit à son niveau de novembre 2017 (-5,6 milliards). Au-delà des très forts aléas conjoncturels, notamment liés aux ventes de l'industrie aéronautique, les exportations s'inscrivent cependant toujours dans une tendance croissante initiée début 2017. La hausse des importations tient à un rebond des approvisionnements en produits de l'industrie manufacturière et au renchérissement de la facture énergétique.

Pour en savoir plus : <http://lekiosque.finances.gouv.fr>

Source : Douanes françaises



### LES NOUVELLES DE LA CHAMBRE

Directeur de la Publication : Raphaël Esposito

Traduction : Nurdan Gürler, Burak Özdemir et Melike Göçdu

La Chambre de Commerce Française en Turquie s'efforce de diffuser des informations exactes et à jour. Elle ne peut en aucun cas être tenue responsable de l'utilisation et de l'interprétation de l'information contenue dans cette publication.

### TÜRK-FRANSIZ TİCARET DERNEĞİ CHAMBRE DE COMMERCE FRANÇAISE EN TURQUIE

OTIM Yolu - Ayazma Dere Caddesi - Bareli İş Merkezi No:2-4 - K:2

Gayrettepe-Beşiktaş 34387 İstanbul

Tel : +90 212 249 29 55 – Fax : +90 212 252 51 75

E-mail : [ccift@ccift.com](mailto:ccift@ccift.com) – Web : [www.ccift.com](http://www.ccift.com)

## L'Insee confirme l'accélération de l'emploi salarié fin 2017

Selon l'Insee, l'économie française a créé, en net, 268.800 postes salariés en 2017 (+1,1% par rapport à 2016 qui avait créé 234.500 postes).

Pour en savoir plus : <https://www.lesechos.fr/economie-france/conjoncture/0301430485751-linsee-confirme-lacceleration-de-lemploi-salarie-fin-2017-2160664.php>

Source : Les Echos

## 80 participants au Déjeuner-Conférence sur « Les perspectives d'avenir de la relation franco-turque » du 27 mars 2018 avec S.E.M. Charles Fries, Ambassadeur de France en Turquie : revivez l'événement en vidéo

La Chambre a organisé un déjeuner-conférence sur « Les perspectives d'avenir de la relation franco-turque », le 27 mars 2018, au Palais de France, avec S.E.M. Charles Fries, Ambassadeur de France en Turquie, devant un parterre de 80 adhérents et partenaires. Il a présenté de façon didactique pendant près de 45 minutes, avant de répondre à quelques questions de l'auditoire, la relation franco-turque actuelle et ses perspectives d'avenir dans les domaines sécuritaire (lutte contre le terrorisme,...), géopolitique (crises syrienne / flux de migrants, Union Européenne, ...), économique et culturel en mettant en exergue les points de divergence comme de convergence, plus nombreux ... Il s'est félicité de la bonne tenue de cette relation bilatérale et de la régularité et de la franchise du dialogue entre les deux pays et ce à tous les niveaux de l'État. Confiant dans l'avenir de cette relation, il a rappelé l'énorme potentiel que présente la Turquie pour les entreprises françaises comme celui que présente la France pour les entreprises turques qui souhaitent y investir.

La Présidente de la Chambre, Zeynep Necipoğlu, dans son allocution de bienvenue, a remercié Monsieur l'Ambassadeur pour le soutien très précieux que lui et ses services apportent à la Chambre et à ses membres depuis sa prise de fonctions en Turquie, fin août 2015.

La Chambre remercie TEB et Kavaklıdere pour leur soutien dans cet exercice ...

Pour visualiser la vidéo : [cliquer-ici](#)



### LES NOUVELLES DE LA CHAMBRE

Directeur de la Publication : Raphaël Esposito

Traduction : Nurdan Gürler, Burak Özdemir et Melike Göçdu

La Chambre de Commerce Française en Turquie s'efforce de diffuser des informations exactes et à jour. Elle ne peut en aucun cas être tenue responsable de l'utilisation et de l'interprétation de l'information contenue dans cette publication.

### TÜRK-FRANSIZ TİCARET DERNEĞİ CHAMBRE DE COMMERCE FRANCAISE EN TURQUIE

OTIM Yolu - Ayazma Dere Caddesi - Bareli İş Merkezi No:2-4 - K:2

Gayrettepe-Beşiktaş 34387 İstanbul

Tel : +90 212 249 29 55 – Fax : +90 212 252 51 75

E-mail : [ccift@ccift.com](mailto:ccift@ccift.com) – Web : [www.ccift.com](http://www.ccift.com)

## Rencontre mensuelle des Membres de la Chambre à l'hôtel Le Méridien à Etiler/Istanbul du 4 avril 2018

Comme chaque 1er mercredi du mois, de 19h à 21h, la Chambre a donné rendez-vous à ses adhérents au Bar l'Eclipse (34ème étage) de l'hôtel Le Méridien à Etiler.

Le 4 avril dernier, plus de quarante personnes, parmi lesquels de nouveaux membres et de nouveaux arrivants français, ont ainsi participé à cet afterwork mensuel, dont l'objectif est de permettre aux adhérents de la Chambre d'échanger entre eux et de développer leurs réseaux d'affaires et de contacts.



La Chambre remercie vivement l'équipe du Méridien et son Directeur Général Uygur Koçaş pour leur accueil, la qualité du service et des prestations culinaires, permettant ainsi à l'ensemble des participants de passer un moment agréable dans ce lieu chaleureux bénéficiant d'une vue exceptionnelle sur Istanbul ...

Prochain Rendez-vous le **mercredi 2 Mai 2018** ... Même lieu ... Même heure.

Pour vous inscrire : [cliquez-ici](#)

**www.ccifemploi.com**

**CCI FRANCE TURQUIE**  
Türk-Fransız Ticaret Derneği

La nouvelle plateforme  
emploi de la communauté  
d'affaires franco-turque

**CLICK HERE**

Türk-Fransız  
iş dünyasının yeni  
istihdam platformu

### LES NOUVELLES DE LA CHAMBRE

Directeur de la Publication : Raphaël Esposito

Traduction : Nurdan Gürler, Burak Özdemir et Melike Göçdu

La Chambre de Commerce Française en Turquie s'efforce de diffuser des informations exactes et à jour. Elle ne peut en aucun cas être tenue responsable de l'utilisation et de l'interprétation de l'information contenue dans cette publication.

### TÜRK-FRANSIZ TİCARET DERNEĞİ CHAMBRE DE COMMERCE FRANCAISE EN TURQUIE

OTIM Yolu - Ayazma Dere Caddesi - Bareli İş Merkezi No:2-4 - K:2

Gayrettepe-Beşiktaş 34387 İstanbul

Tel : +90 212 249 29 55 – Fax : +90 212 252 51 75

E-mail : [ccift@ccift.com](mailto:ccift@ccift.com) – Web : [www.ccift.com](http://www.ccift.com)

## Formation « Éveillez le commercial qui sommeille en vous » du 22 mars 2018 : 12 participants conquis

Organisée en partenariat en VIAPro, cette formation intitulée « Éveillez le commercial qui sommeille en vous » s'est déroulée dans les locaux de la Chambre le 22 mars de 16h à 19h. Animée avec brio par Cagatay Saybaşılı, formateur en vente, coaching et communication, elle a permis à 12 commerciaux de PME françaises implantées en Turquie de prendre conscience des barrières mentales qui limitent leur potentiel. Ils ont notamment abordé des questions telles que « Comment gérer nos émotions lorsque nous rencontrons une objection » et « Comment utiliser l'écoute active et poser les bonnes questions pour dominer le processus de vente ». Un bel exercice qui en appellera d'autres ....

Pour visualiser la vidéo : [cliquez-ci](#)



## Prochains workshops de la Chambre ... les 18 avril et 3 mai 2018

Les « Workshops » de la Chambre de Commerce Française en Turquie sont des réunions techniques d'informations et d'échanges organisées en collaboration avec des sociétés adhérentes. A destination des PME turques et françaises comme des grandes entreprises, ces rendez-vous ont pour vocation d'apporter des éléments de réponse à leurs diverses problématiques et de leur fournir des informations personnalisées. La session débute par l'intervention d'un professionnel, éventuellement complétée par des témoignages d'entreprises. Elle est ensuite suivie par une séance de questions-réponses puis d'échanges si le thème s'y prête.



### Programme :

#### LES NOUVELLES DE LA CHAMBRE

Directeur de la Publication : Raphaël Esposito

Traduction : Nurdan Gürler, Burak Özdemir et Melike Göçdu

La Chambre de Commerce Française en Turquie s'efforce de diffuser des informations exactes et à jour. Elle ne peut en aucun cas être tenue responsable de l'utilisation et de l'interprétation de l'information contenue dans cette publication.

#### TÜRK-FRANSIZ TİCARET DERNEĞİ CHAMBRE DE COMMERCE FRANÇAISE EN TURQUIE

OTIM Yolu - Ayazma Dere Caddesi - Bareli İş Merkezi No:2-4 - K:2

Gayrettepe-Beşiktaş 34387 İstanbul

Tel : +90 212 249 29 55 – Fax : +90 212 252 51 75

E-mail : [ccift@ccift.com](mailto:ccift@ccift.com) – Web : [www.ccift.com](http://www.ccift.com)

**Mercredi**  
**18 Avril**

## Sapin II and Third-Party Integrity Related Risk Management in Comparative Legislation

avec

- Tayfun Zaman, TEID Board Member, Managing Partner of Reanda Turkey
- Atty. Altuğ Özgün, TEID Board Member, Ethics and Compliance Director of Astellas Pharma Turkey
- Fikret Sebilcioğlu, CPA, CFE, TRACE Anti-Bribery Specialist, TEID Board Member, Managing Partner of Cerebra CPAs & Advisors

Lieu : Avant-Garde Hotel, Levent

Adresse : Büyükdere Cd. No:161 Şişli/İstanbul

10h00 – 12h00 Langue de travail : anglais

Pour plus d'informations et vous inscrire à cet événement, [CLIQUEZ ICI](#)

**Jeudi**  
**3 Mai**

## Dégradation de la trésorerie des entreprises en Turquie : les pratiques et conditions de paiement dans les secteurs clés de l'économie turque

A l'occasion de ce workshop, Coface Turquie livrera les conclusions d'une étude menée en 2018 en Turquie auprès d'un panel d'entreprises.

avec Mme Seltem İYİGÜN, Coface, Economiste Moyen Orient et Turquie

Lieu : Chambre de Commerce Française en Turquie / Türk-Fransız Ticaret Derneği

Adresse : Ayazma Dere Caddesi - Pazar Sokak No:2-4 Bareli İş Merkezi K:2 Gayrettepe-Beşiktaş/İstanbul

10h30 – 12h30 Langue de travail : turc

Pour plus d'informations et vous inscrire à cet événement, [CLIQUEZ ICI](#)

14h00 – 16h00 Langue de travail : français

Pour plus d'informations et vous inscrire à cet événement, [CLIQUEZ ICI](#)

## Les préconisations de la nouvelle loi anti-corruption et ses conséquences sur les entreprises françaises à l'étranger et celles travaillant avec la France

Avec la nouvelle loi Sapin II relative à la transparence, à la lutte contre la corruption et à la modernisation de la vie économique entrée en vigueur en décembre 2016, les entreprises françaises sont aussi contraintes de surveiller leurs tierces parties françaises aussi bien qu'à l'étranger et de s'assurer que celles-ci respectent les mêmes normes de lutte contre la corruption.

Dans ce but, TEID fournit les outils nécessaires à cette mise à niveau des normes au sein des entreprises françaises ainsi que leurs fournisseurs, distributeurs et autres tierces parties françaises ou turques travaillant avec les entreprises implantées en France.

TEID, Etik ve İtibar Derneği ou la Société de l'Éthique et de la Réputation est une organisation non-gouvernementale à but non-lucratif créée en mai 2010 dans le but de promouvoir les règles de l'éthique dans le monde des affaires et d'en faire les pièces fondatrices de la culture d'entreprise.

### LES NOUVELLES DE LA CHAMBRE

Directeur de la Publication : Raphaël Esposito

Traduction : Nurdan Gürler, Burak Özdemir et Melike Göçdu

La Chambre de Commerce Française en Turquie s'efforce de diffuser des informations exactes et à jour. Elle ne peut en aucun cas être tenue responsable de l'utilisation et de l'interprétation de l'information contenue dans cette publication.

### TÜRK-FRANSIZ TİCARET DERNEĞİ CHAMBRE DE COMMERCE FRANCAISE EN TURQUIE

OTIM Yolu - Ayazma Dere Caddesi - Bareli İş Merkezi No:2-4 - K:2  
Gayrettepe-Beşiktaş 34387 İstanbul

Tel : +90 212 249 29 55 – Fax : +90 212 252 51 75

E-mail : [ccift@ccift.com](mailto:ccift@ccift.com) – Web : [www.ccift.com](http://www.ccift.com)

Avec nos 135 entreprises membres représentant plus du 15% du PIB turc, nous organisons des évènements de sensibilisation de l'importance de la lutte contre la corruption dans le secteur privé.

La loi française relative à la transparence, la lutte contre la corruption, et la modernisation de la vie économique, également appelée « Sapin II » est entrée en vigueur le 1er juin 2017. La loi impose aux sociétés l'établissement d'un programme de prévention et de détection de la corruption. La Loi Sapin II a également créé l'infraction de trafic d'influence d'un agent public étranger, rendant ainsi pénalement responsable toute personne morale ou physique qui viendrait à offrir un avantage indu, un cadeau ou une compensation, à un agent public étranger, à ce dernier ou de sa position ou de son influence afin d'obtenir un avantage indu.

La loi Sapin II introduit également une nouveauté en élargissant **la compétence extraterritoriale des autorités pénales françaises**, leur permettant ainsi de poursuivre les faits de corruption commis à l'étranger, en supprimant l'exigence de double incrimination. Des poursuites judiciaires pour faits de corruption pourront ainsi avoir lieu dans les tribunaux français, peu important alors qu'il y ait eu dénonciation officielle par l'État dans lequel la violation a été commise ou qu'une plainte ait déposée par les victimes présumées du crime.

### 1. Les Trois Principes Directeurs

La loi française relative à la transparence, la lutte contre la corruption, et la modernisation de la vie économique, également appelée « Sapin II » repose sur 3 principes directeurs :

- **Moderniser la vie économique** : La loi dispose que les dirigeants de sociétés doivent recevoir une formation de sensibilisation relative aux risques d'exposition à la corruption.
- **Renforcer la transparence** : Ceci se manifeste en premier lieu à travers le statut accordé aux lanceurs d'alerte, ainsi que par la création d'un répertoire public des représentants d'intérêts auprès des personnes publiques.
- **Renforcer la lutte contre la corruption** : La loi vise clairement à renforcer les efforts de la France dans la lutte contre la corruption au niveau mondial à travers la création d'une nouvelle autorité, l'Agence Française Anti-Corruption, dotée de beaucoup plus de ressources et de pouvoir que son prédécesseur, le Service Central de Répression de la Corruption (SCPC), ainsi qu'à travers le renforcement des sanctions pour non-conformité.

### 2. L'applicabilité de la loi

La loi Sapin II insiste principalement sur la prévention, plutôt que la répression, ce qui s'affirme à travers le rôle normatif accordé à **l'Agence Française Anti-Corruption**, chargée d'élaborer des recommandations à l'attention des sociétés afin de les aider à évaluer et, potentiellement, à améliorer leurs programmes anti-corruption. Dans l'hypothèse où une société déciderait d'ignorer les recommandations de l'AFA, alors cette dernière pourrait émettre des avertissements et imposer des sanctions.

La loi s'applique aux :

- Personnes morales:
  - a) toute société dont le siège social est situé en France, qui emploie au moins **500 salariés** et qui génère au **moins 100 millions d'euros** de chiffres d'affaires;
  - b) toute société membre d'un groupe dont la société holding ou la société mère est située en France, employant au moins **500 salariés** à travers le monde et générant un chiffre d'affaires consolidé **d'au moins 100 millions d'euros**;
  - c) tout établissement public à caractère industriel et commercial, qui emploie au moins **500 salariés** et génère **au moins 100 millions d'euros** de chiffres d'affaires.
- Personnes physiques:
  - a) les dirigeants de sociétés, les présidents, les directeurs généraux, les gérants ainsi que les membres de directoires pour les sociétés de droits privés;

b) les présidents et les directeurs des établissements publics à caractère industriel et commercial qui emploient au moins 500 salariés et qui génèrent au moins 100 millions d'euros de chiffres d'affaires.

### 3. Sanctions

- Pour les personnes morales:

Une amende pouvant atteindre **1 million d'euros**, pour non-respect de l'obligation de mise en place d'un système de prévention et détection des faits de corruption.

- Pour les personnes physiques:

Une amende pouvant atteindre jusqu'à **200.000 euros**, pour défaut de mise en place d'un système de prévention et détection des faits de corruption.

### 4. Les Huit Mesures Phares de la Loi Sapin II

La loi prévoit huit mesures phares que les entreprises doivent suivre afin de développer ou évaluer leurs programmes de mise en conformité.

1. **Un code de conduite:** la société doit créer et appliquer un code de conduite.
2. **Un dispositif d'alerte interne:** la société doit mettre en place un dispositif d'alerte interne.
3. **Une cartographie des risques:** la société doit développer une cartographie des risques de son exposition à la corruption.
4. **Des procédures d'évaluation des tiers:** la société doit mettre en place des procédures d'évaluation des tiers (client, intermédiaires, fournisseurs, etc.) se basant sur la cartographie des risques développée.
5. **Des procédures de contrôles comptables renforcées:** la société doit mettre en place des procédures de contrôles comptables pour s'assurer que ses livres et comptes ne cachent aucune violation de la loi, tels que pots-de-vin, cadeaux ou autres dépenses douteuses.
6. **Un programme de formation et de sensibilisation:** la société doit instaurer un programme de formation et de sensibilisation de ses dirigeants, directeurs ainsi que de ses employés les plus exposés aux risques de corruption.
7. **Des sanctions disciplinaires:** la société doit prévoir des sanctions disciplinaires à appliquer en cas de violation du code de conduite.
8. **Des procédures de contrôles internes:** la société doit contrôler et évaluer la mise en œuvre de sa politique ainsi que l'efficacité de son programme anti-corruption.

### 5. Le Dispositif d'Alerte

L'obligation de mettre en place un dispositif d'alerte ayant pour objectif de protéger les lanceurs d'alerte et d'organiser leurs signalements, dépasse le périmètre général des sept autres mesures car elle englobe tout crime, tout délit et tout manquement aux réglementations internationales. L'obligation de mettre en place un dispositif d'alerte s'applique à toutes les personnes morales de droit privé ou de droit public, **employant plus de 50 salariés**. Cette mesure est entrée en vigueur au 1er janvier 2018. Les procédures de signalement d'alertes devront assurer la **confidentialité** de l'identité du lanceur d'alerte, de l'identité de la personne objet de l'alerte, ainsi que de toute les données collectées sur l'affaire. La divulgation de l'une ou plusieurs de ces informations sera sanctionnée par une peine de prison pouvant atteindre **deux ans**, ainsi que par une amende de **30.000 euros**. Toute personne qui fera obstacle à la transmission d'une alerte encourra également une peine de prison pouvant atteindre une durée d'**un an**, ainsi qu'une amende de **15.000 euros**.

### L'Agence Française Anti-Corruption (AFA)

La loi Sapin II a créé l'Agence Française Anti-Corruption (AFA), composée de magistrats issus de de différentes institutions françaises. L'AFA est placée auprès du ministre chargé de la justice et du ministre chargé du budget. L'agence est dotée de trois pouvoirs principaux.



Les Pouvoirs de l'Agence Française Anti-Corruption :

1. **Un Pouvoir Normatif:** l'AFA est chargée de l'élaboration des recommandations destinées à aider les entreprises à prévenir et à détecter des faits de corruption, trafic d'influence, enrichissement illicite, détournement de fonds public, favoritisme, etc.

2. **Un pouvoir de contrôle:** la mise en œuvre des programmes de conformité au sein des entreprises sera placée sous le contrôle de l'AFA, qui aura le pouvoir de requérir tout document ou toute information auprès de la société contrôlée. Les agents de l'AFA ont également le pouvoir de communiquer avec les personnes dont la coopération leur semble nécessaire, tout en assurant la confidentialité de ces personnes. Suite au contrôle, l'agence rédigera un rapport sur le programme de conformité mis en place par l'entreprise contrôlée et fera, si nécessaire, des recommandations pour son amélioration.

3. **Un pouvoir disciplinaire:** l'AFA peut émettre des avertissements à l'encontre des entreprises qui ne sont pas en conformité avec les huit mesures décrites ci-dessus et leur enjoindre de les appliquer. Dans l'hypothèse où une société ne mettrait pas en œuvre ou n'améliorerait pas son programme de conformité malgré les recommandations de l'AFA, dans le délai fixé par cette dernière (pouvant atteindre jusqu'à 3 ans), l'AFA pourra alors prononcer une injonction ou imposer une amende pouvant atteindre jusqu'à **1 million d'euros**. Dans le cas où un représentant de personne morale en infraction à la Loi Sapin II ne mettrait pas en œuvre les recommandations de l'AFA, il pourra être condamné à une amende pouvant atteindre **50.000 euros** et à une peine de **prison de deux ans**.

L'AFA a le pouvoir d'ordonner la publication de ses décisions, ce qui pourrait avoir des conséquences importantes en termes de réputation pour l'entreprise concernée.

## Conclusion

Les sociétés devant se conformer aux dispositifs de la loi Sapin II doivent garder à l'esprit les trois mesures phares suivantes.

**Premièrement**, les sociétés doivent **évaluer** leurs risques d'exposition à la corruption à travers le développement **d'une cartographie des risques** ainsi que la mise en place de **mesures adéquates pour l'évaluation des tiers**.

**Deuxièmement**, il est crucial de **déployer un programme de formation et de sensibilisation des employés et des tiers**, en particulier pour ceux les plus exposés aux risques de corruption. Ce programme de formation doit être adapté au groupe d'employés visé et il convient de déterminer quand et à quelle fréquence la formation devra être dispensée. La mise en place d'un code de conduite solide représente également un élément important parmi les efforts de sensibilisation des employés et des tiers.

**Troisièmement**, les sociétés doivent prévoir des **sanctions disciplinaires**, ainsi qu'un **dispositif de lancement d'alerte clair**, un **régime disciplinaire**, des **mesures de contrôles comptables** ainsi que des mesures de **contrôle internes** pour évaluer l'efficacité du programme de conformité.

L'**extra-territorialité** de la loi Sapin II oblige les entreprises françaises installées à l'étranger ainsi que les entreprises étrangères faisant des affaires avec la France à se rendre conformes aux normes requises par l'entrée en vigueur de la loi Sapin II.

Pour ce fait, TEID ainsi que son équipe d'experts est à votre disposition dans le diagnostic de votre système de conformité et vous aider dans le processus de mise à niveau.

Pour plus d'informations [www.teid.org](http://www.teid.org)

Par Dr. Bahar Karacar, Coordinatrice de Projets et de Formations, TEID

### LES NOUVELLES DE LA CHAMBRE

Directeur de la Publication : Raphaël Esposito

Traduction : Nurdan Gürler, Burak Özdemir et Melike Göçdu

La Chambre de Commerce Française en Turquie s'efforce de diffuser des informations exactes et à jour. Elle ne peut en aucun cas être tenue responsable de l'utilisation et de l'interprétation de l'information contenue dans cette publication.

### TÜRK-FRANSIZ TİCARET DERNEĞİ CHAMBRE DE COMMERCE FRANÇAISE EN TURQUIE

OTIM Yolu - Ayazma Dere Caddesi - Barelî İş Merkezi No:2-4 - K:2

Gayrettepe-Beşiktaş 34387 İstanbul

Tel : +90 212 249 29 55 – Fax : +90 212 252 51 75

E-mail : [ccift@ccift.com](mailto:ccift@ccift.com) – Web : [www.ccift.com](http://www.ccift.com)

## 7<sup>ème</sup> édition du Séminaire de formation interculturelle “ TRAVAILLER, NEGOCIER ET VIVRE AVEC LES TURCS ET EN TURQUIE ” : 6 et 7 juillet 2018

La Chambre de Commerce Française en Turquie poursuit l'organisation de son séminaire de formation interculturelle “ TRAVAILLER, NEGOCIER ET VIVRE AVEC LES TURCS ET EN TURQUIE ” sur deux jours, en langue française, destinée aux dirigeants et cadres français (et leurs épouses) récemment expatriés en Turquie ou travaillant avec ce pays, et qui souhaitent :

- mieux comprendre et décoder les messages de leurs interlocuteurs turcs
- créer ou consolider des relations de travail fructueuses avec des clients, fournisseurs ou collègues turcs
- bénéficier d'une meilleure information sur la culture turque, permettant de nouer dans de bonnes conditions des contacts personnels sans commettre d'impair
- être mieux « armés » pour négocier avec leurs futurs partenaires, clients, fournisseurs turcs ou pour manager des équipes turques
- parfaire leurs connaissances de la culture et des usages turcs et les appliquer dans leur quotidien.

Cette 7<sup>ème</sup> session se tiendra les **vendredi 6 et samedi 7 Juillet 2018 à la Chambre.**

Une vingtaine d'heures au total, qui permettront aux participants de s'informer et de réfléchir sur les pratiques managériales en Turquie et de prendre le recul nécessaire à une meilleure compréhension des situations complexes, parfois aussi contradictoires que paradoxales, qui peuvent se poser à des non-Turcs dans la gestion quotidienne de leur entreprise et de ses ressources humaines, comme dans leurs relations et négociations avec leurs fournisseurs et clients. Les nombreux échanges très enrichissants entre les participants eux-mêmes comme avec les intervenants extérieurs placeront la relation humaine et le « capital humain » au centre des défis et de la réussite des affaires.



5<sup>ème</sup> session (Juin 2017)

Pour en savoir plus sur le programme et les conditions de participation : [cliquez-ici](#)

Pour vous inscrire : [cliquez-ici](#)

Il nous ont déjà  
fait confiance :



L'ORÉAL



Passion for life

TEB ARVAL  
BNP PARIBAS ORTAKLIĞI

UNIVAR



Pour en savoir plus,  
CLIQUEZ-ICI

**CCI FRANCE TURQUIE**  
Türk-Fransız Ticaret Derneği

VOTRE LOGO SOCIÉTÉ

NOM, PRENOM  
Fonction

OTIM Yolu - Ayazma Dere Caddesi  
Bareli İş Merkezi No:2-4 - K:2  
Gayrettepe-Beşiktaş 34387 İstanbul  
Tel : +90 212  
Fax : +90 212  
E-mail :  
www :

**SIMPLIFIEZ VOTRE IMPLANTATION EN TURQUIE**  
avec les bureaux clés en main du Centre d'Affaires de la Chambre

**CCI FRANCE TURQUIE**  
Türk-Fransız Ticaret Derneği

**Découvrez la revue de presse  
quotidienne de la Chambre !**

Service exclusivement réservé aux adhérents

Pour en savoir plus  
**CLIQUEZ-ICI**

### LES NOUVELLES DE LA CHAMBRE

Directeur de la Publication : Raphaël Esposito

Traduction : Nurdan Gürler, Burak Özdemir et Melike Göçdu

La Chambre de Commerce Française en Turquie s'efforce de diffuser des informations exactes et à jour. Elle ne peut en aucun cas être tenue responsable de l'utilisation et de l'interprétation de l'information contenue dans cette publication.

### TÜRK-FRANSIZ TİCARET DERNEĞİ CHAMBRE DE COMMERCE FRANCAISE EN TURQUIE

OTIM Yolu - Ayazma Dere Caddesi - Bareli İş Merkezi No:2-4 - K:2

Gayrettepe-Beşiktaş 34387 İstanbul

Tel : +90 212 249 29 55 – Fax : +90 212 252 51 75

E-mail : [ccift@ccift.com](mailto:ccift@ccift.com) – Web : [www.ccift.com](http://www.ccift.com)